

La Côte-de-Gaspé

LEADERSHIP • INNOVATION • SYNERGIE

Juin 2021

Un milieu d'affaires en plein essor

Page 7

.....

La famille et les aînés, au cœur de la MRC en 2021

Page 12

.....



La Côte-de-Gaspé

Sommaire

- 3 **Mot du préfet**
- 4 **Une organisation enracinée dans son milieu**
- 5 **Une participation active au développement des entreprises et des organismes**
- 6 **Développement économique : toute une équipe pour propulser vos affaires**
- 7 **Un milieu d'affaires en plein essor**
- 8 **Fonds régions et ruralité du gouvernement du Québec**
- 8 **Êtes-vous réellement accessibles pour tous?**
- 9 **Dossiers importants en aménagement du territoire**
- 10 **Développement culturel : la MRC en action**
- 11 **Pour une occupation dynamique du territoire**
- 12 **La famille et les aînés, au cœur de la MRC en 2020-2021**
- 13 **Des municipalités nourricières**
- 14 **Prévention des incendies**
- 15 **L'équipe**

Coordonnatrice du projet :
Julie Pineault

Rédaction :
Julie Pineault,
Lénie Lacasse,
Pascal Caron-Savard,
Alain Paradis,
Jean-Michel Fournier,
Julie Pariseau,
Olivier Deruelle,
Valérie Legault,
Bruno Lévesque,
Bruno Bernatchez.

Révision française :
Ginette Roy

Conception graphique :
Ghislaine Roy

Photos employés et élus de la MRC :
Roger Saint-Laurent

Photo page couverture :
ricochetdesign.qc.ca



Imprimé sur papier
Enviro Satin texte
100 % recyclé.

Mot du préfet

Mesdames, Messieurs,

Au nom du Conseil de la MRC de La Côte-de-Gaspé, c'est un plaisir de vous présenter cette nouvelle édition du magazine de notre MRC, qui vise à vous informer des principaux dossiers qui animent nos travaux actuellement.

La MRC dispose d'un panier d'outils techniques et financiers pour accompagner les projets des organismes, des entreprises et des municipalités, toujours dans une approche partenariale. L'équipe d'employés offre bien plus que du soutien financier : elle accompagne vos projets, assure le développement harmonieux du territoire et veille à ce que nos milieux de vie soient dynamiques, accueillants et sécuritaires.

Comme Conseil, nous sommes fiers qu'à l'image de la population que l'on dessert, notre équipe ait cette résilience et cette capacité d'adaptation qui nous sont si chères. Un exemple concret : les aides d'urgences qu'on a su déployer pour soutenir l'économie au printemps dernier, dans la période d'incertitude majeure du début des mesures de confinement.

Aussi, malgré le contexte de la pandémie, on a vu naître une panoplie de projets socioéconomiques dans notre milieu... au point où le budget initialement prévu pour soutenir les projets d'entreprises durant l'année 2021 a complètement été investi en seulement 3 mois! Il a fallu que le conseil réaménage son budget pour continuer de soutenir de nouvelles initiatives! Il y a manifestement une effervescence marquée dans notre milieu. Notre rôle, comme élus, est d'orienter et de mettre en place les conditions gagnantes pour veiller aux prochains succès de nos communautés.

Ce magazine est un outil véhiculant de l'information que nous estimons pertinente pour vous. Notre équipe de professionnels est à votre disposition. En espérant que le tout soit à votre satisfaction, nous vous souhaitons une bonne lecture!

Au nom du Conseil de la MRC, en toute cordialité,

Daniel Côté
Maire de la Ville de Gaspé
Préfet de la MRC de La Côte-de-Gaspé



Daniel Côté,
préfet de la MRC



Bruno Bernatchez,
MBA, Adm. A.
directeur général

Une organisation enracinée dans son milieu

Quatre décennies au service de la population

C'est en 1982 que la MRC de La Côte-de-Gaspé a été créée, et ce dans la foulée d'une nouvelle organisation municipale orchestrée par le gouvernement du Québec. Cela fera donc bientôt 40 ans que la MRC travaille au service des municipalités et des citoyens. Bien qu'au début l'aménagement du territoire était son seul champ de compétence, aujourd'hui, ses actions ont une portée beaucoup plus vaste. Développement économique, gestion des territoires non organisés, géomatique, développement rural, développement culturel, prévention des incendies et développement social se sont ajoutés au fil du temps.

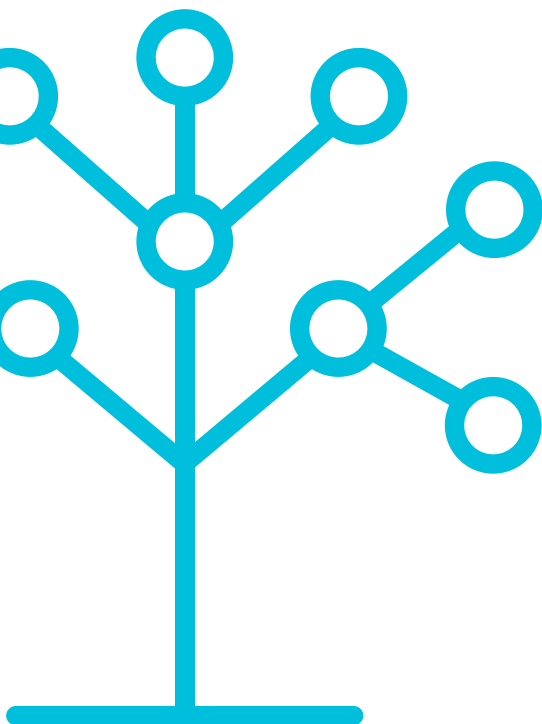
Avec un budget de plus de 5,6 millions \$ en 2021, elle est plus que jamais impliquée dans la vitalisation de son territoire et de ses communautés. De cette enveloppe, plus du tiers retourne en subventions diverses au milieu et 20 % en différentes redevances aux municipalités. Ainsi, c'est un soutien concret qui est offert aux entreprises, organismes et municipalités.

Mieux connaître pour mieux intervenir

Dans un souci de toujours répondre adéquatement aux besoins du milieu, la MRC mène différentes consultations. Les réponses obtenues nous permettent, à titre d'exemple, d'apporter des modifications à nos politiques d'investissement, de prioriser des interventions financières ou d'élaborer des politiques en matière de développement culturel ou de soutien aux familles. Sondages ou comités de travail, ces consultations prennent diverses formes, mais l'objectif demeure le même, soit de mieux connaître nos communautés afin de mieux intervenir auprès d'elles.

Regard vert l'avenir

La protection de l'environnement occupe une place de plus en plus importante dans le quotidien de la MRC. Plusieurs décisions prennent en considération cet aspect. Notamment l'acquisition, en juin 2020, du bâtiment occupé par la MRC depuis 9 ans. Construit par la firme Kwatroe consultants, l'édifice est certifié LEED Or. Aussi, la réalisation d'un plan d'action visant la réduction des gaz à effet de serre amène la MRC à s'impliquer davantage. L'installation de bornes de recharge pour voitures électriques et l'achat d'un véhicule électrique font partie des actions à venir.



Une participation active au développement des entreprises et des organismes

Entre janvier 2020 et juin 2021,
la MRC a offert, par ses
différentes mesures
d'aide financière, près de
2,2 M\$ à
243 projets

Soutien
aux entreprises :
448 905 \$

Soutien aux
organismes et
municipalités :
889 775 \$

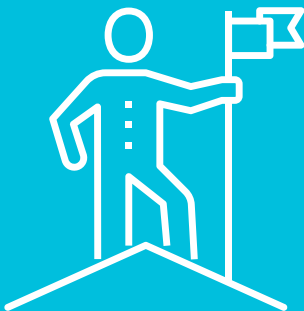
Soutien
particulier en
contexte de
COVID-19 :
264 912 \$

Soutien
aux
événements :
38 350 \$

Soutien
à la politique
culturelle :
17 000 \$

Prêts
aux
entreprises :
524 400 \$

Total
2 183 342 \$



Plusieurs programmes existent pour contribuer au développement économique et social de nos communautés. Pour en connaître davantage sur ceux-ci, visitez notre site web au www.cotedegaspe.ca/soutien-financier ou contactez-nous directement.



Alain Paradis, CPA, CA
directeur au
développement



Jean-Michel Fournier,
agent de
développement
économique

Développement économique : toute une équipe pour propulser vos affaires

Avec l'objectif d'aider un plus grand nombre d'entreprises en répondant à leur besoin, la MRC de La Côte-de-Gaspé a procédé, en 2019, à plusieurs modifications afin d'adapter ses politiques, dont la création du Fonds de soutien à l'investissement. Ce fonds unique en Gaspésie vise à soutenir les entreprises dans certains de leurs projets d'investissement.

Ces modifications ont porté fruit; de sorte qu'en 2020, les entreprises ont utilisé l'ensemble des fonds disponibles pour leurs différents projets d'entreprises et d'investissement. Et la tendance s'est maintenue en 2021, incitant la direction à procéder à des modifications budgétaires afin de dégager des sommes supplémentaires.

Les entreprises et entrepreneurs bénéficient de l'effet de levier ainsi engendré. L'adaptation des politiques aide les entreprises à croître et à se développer sur le territoire, créant un essor économique important dans le milieu.

Outre la flexibilité des politiques d'investissement, la MRC demeure à l'affût des besoins de ses clients en ce qui concerne les investissements sous forme de prêts. Bien qu'étant soumise aux respects contractuels, elle offre à ses entreprises clientes une flexibilité appréciée sur le plan des possibilités de remboursement. En plus de certains services disponibles pour faire face aux périodes difficiles, il existe aussi certains avantages qui permettent de limiter les frais des entreprises en période plus faste.

En plus du financement

La MRC poursuit ses services d'accompagnement dans les projets d'entreprises. Que l'on parle d'assistance à la réalisation de plan d'affaires, de prévisions financières, de recherche de financement ou autre, elle est là pour aider les entreprises dans leur développement.

Accès entreprise Québec c'est quoi?

Non, il ne s'agit pas d'une nouvelle structure! C'est une initiative du gouvernement du Québec qui a mandaté les MRC pour offrir un accompagnement accru aux entreprises. Ainsi, la MRC peut bénéficier de ressources supplémentaires pour travailler avec les entrepreneurs dans leurs démarches auprès du gouvernement du Québec ou de toute autre institution.

Vous avez un projet et ne savez pas à quelle porte frapper? Vous avez besoin d'aide pour déposer une demande d'aide financière à un ministère? On vous demande des prévisions financières? Quel que soit votre besoin, faites confiance à l'équipe de la MRC; nous serons là pour vous guider et vous informer des possibilités et des exigences des différents programmes gouvernementaux.

Tous les types d'entreprises sont admissibles à ce service d'accompagnement.

Un milieu d'affaires en plein essor

Voici quelques exemples de projets stimulants développés par des promoteurs et supportés par la MRC de La Côte-de-Gaspé :



Chic-Chac inc.

L'entreprise spécialisée dans le tourisme d'aventure pilote plusieurs importants projets, dont celui de la transformation de l'église de Murdochville. Ce bâtiment au cœur de la ville aura ainsi une nouvelle vocation, celle de chalet de ski principal avec bureau d'accueil, salle commune et salle à manger. Pour ce faire, l'entreprise a pu bénéficier d'aide financière de la MRC, via le Fonds de soutien à l'investissement, ainsi que de prêts, via le Fonds local d'investissement/Fonds local de solidarité FTQ.



Les Entreprises Minville

Du côté de Grande-Vallée, Les Entreprises Minville se spécialisent dans la transformation et la création de produits de cèdre. En pleine croissance, elles souhaitent construire un bâtiment commercial et procéder à l'acquisition d'équipements spécialisés. Elles ont ainsi pu bénéficier d'un soutien financier dans le cadre du Fonds de soutien à l'investissement.



La P'tite Marmaille

La P'tite Marmaille est une entreprise de vente au détail de produits et vêtements pour bébés et enfants de 0 à 8 ans. Elle a pu obtenir un soutien financier par l'intermédiaire du Fonds de soutien à la commercialisation afin de créer son site web transactionnel.

Photos : courtoisie des entreprises



Panorama de la Pointe inc.

Avec plus de 10 ans d'expérience dans le domaine, Hugo Synnott a démarré son entreprise de services d'aménagement et d'entretien paysager résidentiel et commercial en mai 2020. Panorama de la Pointe inc. est basé à Cap-des-Rosiers. Grâce à l'obtention d'aide du Fonds de soutien à l'entrepreneuriat, le nouvel entrepreneur a pu réaliser son rêve de contribuer à l'embellissement du paysage gaspésien.



Filets sport Gaspésien

Ancrée depuis 1995 dans le marché local et provincial, Filets sport Gaspésien est spécialisée dans la fabrication de filets de sport, de sécurité et de protection sur mesure et de tous genres. Le projet de l'entreprise visait l'acquisition d'une machine à coudre industrielle. Elle a ainsi pu bénéficier de l'aide de la MRC grâce au Fonds de soutien à l'investissement.



Lénie Lacasse,
agente de
développement rural

Le gouvernement du Québec a mis en place en 2020 le Fonds régions et ruralité afin de soutenir le développement des régions. Le Fonds comprend plusieurs volets, dont le Volet 3 – Projets « Signature innovation » et le Volet 4 – Soutien à la vitalisation et à la coopération intermunicipale. Ces deux volets visent à encourager la réalisation de projets de développement des milieux, à l'intérieur de cadres spécifiques déterminés par le gouvernement du Québec.



Êtes-vous
réellement
accessible
pour tous?

Saviez-vous qu'il existe un programme pour améliorer l'accessibilité des personnes à mobilité réduite aux petits établissements? Le programme *Petits établissements accessibles* (PEA) de la Société d'habitation du Québec, dont l'application relève de la MRC, pourrait vous aider à rendre votre bâtiment plus accessible. Contactez-nous pour une évaluation des travaux nécessaires, vous pourriez être admissible à un soutien financier.

L'accessibilité est un enjeu important, et nous pouvons tous y contribuer.

Du nouveau pour encourager le développement des communautés de La Côte-de-Gaspé :

Fonds régions et ruralité du gouvernement du Québec

Volet 3

Projets « Signature innovation »

Le Volet 3 vise à encourager la mise en œuvre de projets majeurs, à partir d'un créneau d'intervention déterminé par la MRC. Un projet « Signature Innovation » doit être caractéristique du territoire, précis et doit contribuer de façon concrète au développement de la MRC. Dans la Côte-de-Gaspé, c'est l'organisme Destination Gaspé qui a été ciblé pour la réalisation du projet « Signature innovation ». La MRC, Destination Gaspé et la Ville de Gaspé travaillent actuellement à l'élaboration d'un projet touristique innovant qui contribuera à optimiser l'expérience de la clientèle touristique, avant et pendant son voyage. Le budget de sa réalisation s'élève à 1342625 \$, dont 1077100 \$ provient du Volet 3.

Volet 4

Soutien à la vitalisation et à la coopération intermunicipale

L'objectif du Volet 4 est d'apporter un soutien accru aux localités faisant face à des défis particuliers de vitalisation. Dans La Côte-de-Gaspé, les municipalités visées par ce Volet sont Murdochville, Cloridorme, Petite-Vallée et Grande-Vallée. Le Volet 4 est administré par le comité de vitalisation de la MRC, notamment composé des maires et mairesses des municipalités visées et de membres de la société civile. Les travaux du comité sont en cours et quelques projets bénéficient déjà d'une aide financière. Le budget du Volet 4 totalise 1306360 \$ pour la période allant de 2020 à 2024.

Les ententes encadrant les volets 3 et 4 sont en vigueur jusqu'à la fin de l'année 2024. D'ici là, la MRC compte utiliser ces outils afin de stimuler le développement et la vitalisation de son territoire au niveau économique, rural, social et culturel. La MRC de La Côte-de-Gaspé diffusera régulièrement des informations concernant les réalisations qui émanent des volets 3 et 4.



Pascal Caron-Savard,
aménagiste

Dossiers importants en aménagement du territoire



Photo : Julie Pineault

L'aménagement du territoire est l'une des principales responsabilités de la MRC. Le premier schéma d'aménagement et de développement est entré en vigueur en 1991 et le second, en 2004. Le schéma est à la fois un outil de connaissance et un document d'intention conçus de manière à faire ressortir une vision régionale de développement durable. Une révision complète est prévue à moyen terme, ce qui permettra de renouveler cette vision et les grandes orientations d'aménagement du territoire.

Gaz à effet de serre

La MRC a réalisé un inventaire des émissions municipales de GES afin de déterminer ses cibles de réduction des émissions de GES et un plan d'action. D'ici 2030, la MRC et les municipalités réaliseront une série d'actions. Pensons à la densification et à la consolidation de nos noyaux villageois; à l'électrification des transports individuels et collectifs, l'efficacité énergétique, l'augmentation du compostage et du télétravail. Pensons aussi à l'expansion du transport actif grâce notamment au prolongement du sentier des Pionniers jusqu'à Douglastown et à la réhabilitation du chemin de fer ainsi qu'à l'aménagement d'accotements asphaltés sur le réseau routier supérieur.

Milieus humides et hydriques

L'élaboration d'un plan régional des milieux humides et hydriques a débuté au printemps 2020 et devrait être complétée et approuvée par le gouvernement à l'automne 2021. Ce plan inclut notamment les milieux humides et hydriques d'intérêt régional, ceux qui pourraient être restaurés ainsi que ceux qui devraient être visés par des mesures d'encadrement afin d'en assurer une utilisation durable.

Un service pour les municipalités

Au quotidien, un soutien est offert aux partenaires municipaux dans l'application ou la modification des plans et des règlements d'urbanisme. Que ce soit pour une modification de zonage, un avis concernant l'interprétation d'une disposition réglementaire, une analyse de la conformité d'une modification réglementaire, un projet de construction ou une nouvelle activité, l'accompagnement et l'obtention d'un avis externe est appréciable alors que la pratique de l'urbanisme s'avère parfois complexe en raison de la multitude de lois et de règlements qui l'encadre.

Quelques exemples de projets concernés par l'aménagement du territoire :

- L'agrandissement de l'aéroport et de l'hôpital de Gaspé
- La construction de logements locatifs et la revitalisation de certains secteurs
- L'aménagement d'une piste cyclable
- Le projet de construction d'une route reliant directement le parc industriel des Augustines avec le port de Sandy Beach
- L'aménagement d'un écocentre à Murdochville



Julie Pineault,
agente de
développement culturel

Par l'adoption de sa nouvelle politique culturelle, la MRC a réaffirmé l'importance de la culture dans le développement de son territoire et poursuivra son engagement à agir dans ce domaine et à le soutenir.



À surveiller cet été :

un nouveau parcours littéraire extérieur pour mettre en valeur les auteurs et autrices de La Côte-de-Gaspé!

Développement culturel : la MRC en action

La politique culturelle renouvelée s'incarne dans trois grandes orientations :

- L'accessibilité des arts et de la culture pour tous et toutes
- La culture comme vecteur de l'identité et de l'épanouissement individuel et collectif
- La culture comme moteur de développement

La MRC tient à remercier les 10 membres du comité de révision, ainsi que les 300 personnes qui ont pris part aux différentes consultations. La nouvelle politique culturelle fut lancée virtuellement le 22 mars dernier.

Pour mettre en œuvre cette politique, la MRC a également adopté un nouveau plan d'action triennal comportant les actions suivantes :

- Passeport culturel
- Installations artistiques dans les villages
- Mise en valeur du patrimoine bâti
- Animation du patrimoine religieux
- Capsules culturelles
- Journée du patrimoine
- Soutien aux projets culturels d'organismes
- Activités culturelles pour les aînés
- Découverte du métier de guide-interprète du patrimoine
- Mise en valeur du travail des artisans en métier d'art
- Laboratoire numérique en bibliothèque
- Lieu d'expo en arts visuels





Agnès Kourio,
agente de
développement rural

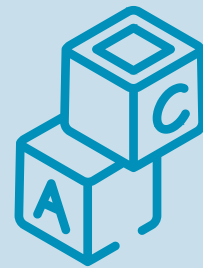
Pour une occupation dynamique du territoire

L'occupation dynamique du territoire est l'essence même d'une région vivante et, en ce sens, il importe d'innover et d'encourager les projets locaux. En plus du soutien aux organismes en place, trois grands dossiers sont actuellement en développement : les places en services de garde, l'accueil de personnes immigrantes, et le logement.

Les services de garde

Le secteur de l'Estran connaît lui aussi un manque de places en garderie pour les enfants de cinq ans et moins de Grande-Vallée, Petite-Vallée et Cloridorme; ce qui freine le développement de ces municipalités. Depuis plusieurs mois, un groupe de parents et d'acteurs du milieu sont en mode solution pour développer un projet afin de répondre concrètement à ce besoin urgent, et ce en complémentarité à l'offre actuelle. Afin d'appuyer leur démarche, la MRC a procédé à l'embauche d'une ressource spécialement désignée au projet. Celui-ci pourra prendre forme dans les mois à venir. Une formule souple sera privilégiée afin de s'adapter à la fois aux besoins locaux et aux exigences ministérielles.

Soulignons aussi la participation de la MRC aux initiatives régionales visant à trouver des pistes de solution concrètes.



L'accueil de personnes immigrantes

Considérant les enjeux liés à l'établissement de personnes dans la MRC de La Côte-de-Gaspé, dont la baisse démographique, l'occupation du territoire et la pénurie de main-d'œuvre, la MRC souhaite accroître sa capacité d'attraction, d'établissement durable, d'intégration citoyenne et de pleine participation des personnes immigrantes et des minorités ethnoculturelles. Pour ce faire, un plan d'action sera développé, en collaboration et de façon complémentaire au travail d'acteurs déjà en place; notamment le Service d'accueil aux nouveaux arrivants (SANA) qui offre du soutien de première ligne aux personnes immigrantes.

Enjeux de l'habitation

La MRC réalise actuellement une étude sur les enjeux du logement dans La Côte-de-Gaspé, et les solutions qui peuvent être mises en place à court, moyen et long terme. Cette étude permettra aux acteurs municipaux d'avoir une vision globale des besoins, des contraintes et des possibilités pour répondre à cette pénurie.





Julie Pariseau,
agente de
développement social

La famille et les aînés, au cœur de la MRC en 2020-2021

Depuis plus d'un an déjà, la MRC travaille avec les municipalités de Murdochville, Grande-Vallée, Petite-Vallée et Cloridorme sur la mise à jour de leurs politiques familles et aînés ainsi qu'à l'élaboration d'une première politique familiale et des aînés de la MRC.

Des comités composés d'organismes du milieu, d'élus et de citoyens ont été mis en place afin de travailler aux différentes étapes de ce projet.

L'objectif? Comprendre les besoins et les enjeux de la population afin d'améliorer leur qualité de vie

Au cours de l'hiver 2021, une vaste consultation citoyenne a été lancée et différents moyens ont été utilisés : sondage Web et papier, entretiens téléphoniques et groupes de discussion. Les citoyens ont été consultés sur neuf thèmes différents : la sécurité, les espaces extérieurs et les bâtiments, le milieu de vie, le transport, la participation sociale, les loisirs, le respect et l'inclusion sociale, les communications, ainsi que la santé et les services sociaux. Au total, plus de 275 personnes ont contribué d'une manière ou d'une autre au processus.

Les résultats obtenus influenceront directement les choix des municipalités pour leur plan d'action en faveur des familles et des personnes aînées pour les cinq prochaines années.





Olivier Deruelle,
agent de
développement social

Une municipalité nourricière fait en sorte que les individus aient accès à des aliments frais, sains et de bonne qualité. Elle encourage la production locale ainsi que la consommation et la conservation des aliments au cœur de la municipalité. Concrètement, le projet vise à accompagner les municipalités et les citoyens et citoyennes dans l'élaboration et la mise en œuvre de projets qui peuvent être aussi variés que le sont les besoins.



Pour la saison 2021, les Marchés publics de Gaspé seront ouverts tous les samedis du 24 juillet au 9 octobre de 10 h à 14 h; au 8, rue de la Marina (gare intermodale/bureau d'accueil touristique). Les producteurs alimentaires de la Gaspésie vous y attendront en grand nombre.

Des municipalités nourricières



Les cinq municipalités de la MRC se sont engagées dans la démarche. Au cours du printemps 2021, les populations de Grande-Vallée et de Petite-Vallée ont été consultées sur des sujets en lien avec l'alimentation.

Parmi l'éventail de sujets proposés, les activités qui suscitent le plus d'engagements concernent :

- La production de végétaux (jardins, maraîchage, fruits, cueillette...)
- Les activités de boulangerie-pâtisserie
- Les activités de cuisines : transformation, conservation, entreposage
- Les activités de lutte contre le gaspillage

Les idées les plus populaires pour améliorer l'autonomie et la sécurité alimentaire de leur village sont :

- Le développement de lieu de production collective et d'éducation (jardin communautaire, culture en bacs, en tables potagères ou en serre)
- Les dons de viande de chasse
- Les activités visant à favoriser un meilleur accès aux produits locaux : petit marché public, partage des surplus de jardin, accès aux produits locaux dans les épiceries, caveau communautaire.



Photo : Roger Saint-Laurent

Pour en savoir plus sur les projets qui prendront vie, rejoignez le groupe Facebook **Nourrir notre monde Côte-de-Gaspé.**



Bruno Lévesque,
préventionniste en
sécurité incendie

Prévention des incendies



Schéma de couverture de risques

En vertu de la Loi sur la sécurité incendie adoptée en juin 2000 par le gouvernement du Québec, les différentes MRC doivent établir un schéma de couverture de risques. Afin que les municipalités puissent bénéficier de l'exonération de responsabilité relative à sa mise en place, ce document doit répondre aux orientations du ministère de la Sécurité publique liées à l'analyse des risques, à la prévention des incendies et à la lutte contre les incendies (intervention).

Le schéma de couverture de risques dresse un portrait de la situation et identifie les mesures et les moyens permettant d'optimiser l'organisation de la sécurité incendie sur le territoire de la MRC. Il fait notamment état du recensement et de l'évaluation des risques d'incendie présents sur le territoire régional, des mesures de protection existantes ou projetées, des ressources humaines, matérielles et financières de même que des infrastructures et sources d'approvisionnement en eau. Il représente donc un outil de gestion des risques d'incendie et de prise de décision pour les élus municipaux et constitue un outil de planification pour les responsables des opérations de secours.

Visite de prévention et d'inspection des risques incendie

Des inspections de bâtiment sont effectuées par le technicien en prévention des incendies de la MRC selon le programme sur l'inspection des risques élevés et très élevés de la MRC. Ces visites s'inscrivent dans le contexte déterminé par les exigences définies au schéma de couverture de risques de la MRC.

Les principaux bâtiments visés sont :

- Les hôpitaux, les centres d'accueil et les résidences supervisées
- Les écoles et les services de garde pour enfants
- Les immeubles de neuf logements ou plus, les maisons de chambres de plus de neuf chambres
- Les hôtels et les motels
- Les établissements d'affaires et commerciaux
- Les établissements industriels, les usines de traitement des eaux, les installations portuaires, les entrepôts de matières dangereuses

L'inspection des risques élevés et très élevés constitue un complément essentiel à la réglementation municipale de même qu'une formidable occasion de sensibiliser et de responsabiliser les citoyens sur l'existence de différents risques et dangers présents dans leur environnement immédiat. À la suite de ces inspections, des correctifs sont exigés pour remédier aux anomalies rencontrées, s'il y a lieu.

Ces inspections permettent également de recueillir un ensemble de données au sujet d'un bâtiment qui seront ensuite colligées afin de former le plan d'intervention. Ce plan permet aux divers intervenants d'urgence d'intervenir plus efficacement et sécuritairement lors d'un combat incendie ou autres sinistres.



L'équipe



Bruno Bernatchez,
MBA, Adm. A.
directeur général



Agnès Kourio,
agente de
développement rural
Champs d'activités :
développement territorial,
économie sociale, soutien
aux OBNL



Alain Paradis, CPA, CA
directeur au
développement
Champs d'activités :
prêts et financement,
développement des affaires,
suivi en entreprise



Pascal Caron-Savard,
aménagiste
Champs d'activités :
aménagement,
environnement, soutien
aux municipalités



Lénie Lacasse,
agente de
développement rural
Champs d'activités :
développement territorial,
soutien aux municipalités,
tourisme



Julie Pariseau,
agente de
développement social
Champs d'activités :
persévérance scolaire,
comité local de Murdochville,
politique familles et aînés



Martine Denis,
adjoïnte administrative
Champs d'activités :
accueil et réception,
administration, information



Valérie Legault,
agente de
développement social
Champs d'activités :
alimentation, comités locaux
Estran et Emploi-formation



Julie Pineault,
agente de
développement rural
Champs d'activités :
art, culture et patrimoine,
communication



Olivier Deruelle,
agent de
développement social
Champs d'activités :
alimentation de proximité,
prévention de la criminalité



Bruno Lévesque,
préventionniste en
sécurité incendie
Champs d'activités :
plan d'intervention,
évaluation des risques,
formation des pompiers



Karen Valenzuela,
coordonnatrice
aux finances et
à l'administration
Champs d'activités :
administration et
comptabilité, constats
d'infraction, TNO



Jean-Michel Fournier,
agent de
développement
économique
Champs d'activités :
entreprises en démarrage,
travailleurs autonomes,
entrepreneuriat

Bonne retraite !



Photo : Jacques Gratton

Diane Shaink, qui
a travaillé en tant
qu'adjoïnte administra-
tive et responsable de
la comptabilité, a fait
partie de l'équipe
pendant 28 ans.



Photo : Jacques Gratton

Nicolas Sainte-Croix
a occupé le poste de
responsable de la
géomatique et de la
gestion des cours d'eau
au cours des 18 dernières
années.



298-A, boul. York Sud
Gaspé (Québec) G4X 2L6
418 368-7000
mrc@cotedegaspe.ca
cotedegaspe.ca



Photo : Dasha Vymetalova