

La Côte-de-Gaspé

LEADERSHIP • INNOVATION • SYNERGIE

Octobre 2022

Des entreprises en plein essor

Page 7

.....

Grand dossier : les défis de l'habitation

Page 8

.....

Un coup de pouce de la MRC qui fait la différence

Page 10

.....



La Côte-de-Gaspé

Sommaire

- 3 **Mot du préfet**
- 4 **La Côte-de-Gaspé se démarque**
- 5 **Une participation active au développement des entreprises et des organismes**
- 6 **Développement économique : toute une équipe pour propulser vos affaires**
- 7 **Des entreprises en plein essor**
- 8 **Grand dossier : les défis de l'habitation**
- 10 **Un coup de pouce de la MRC qui fait la différence**
- 11 **Dossiers importants en aménagement du territoire**
- 12 **Littérature et patrimoine à l'honneur**
- 13 **Mobiliser pour agir ensemble**
- 14 **L'accueil et l'intégration des personnes immigrantes**
- 15 **Prévention des incendies**
- 16 **L'équipe**

Coordonnatrice du projet :
Julie Pineault

Rédaction :
Bruno Bernatchez
Pascal Caron-Savard
Agnès Kourio
Lénie Lacasse
Valérie Legault
Bruno Lévesque
Julie Pariseau
Julie Pineault

Révision française :
Ginette Roy

Conception graphique :
Ghislaine Roy

Photos employés et élus de la MRC :
Roger Saint-Laurent

Photo page couverture :
Dasha Vymetalova



Imprimé sur papier
Enviro Satin texte
100 % recyclé.

Mot du préfet

Chères citoyennes, chers citoyens,

Malgré les défis posés par la pandémie et l'inflation galopante, vous remarquez sûrement que nous vivons une effervescence économique sans précédent sur le territoire de la MRC. Les années de vaches maigres semblent derrière nous. Notre positionnement national et mondial dans le secteur éolien, des pêcheries, du tourisme et des ressources naturelles porte ses fruits. Avec la vigueur des marchés mondiaux, une relance des activités minières est aussi envisagée.

On a aussi vu émerger des dizaines de projets entrepreneuriaux, notamment pour des commerces de proximité soutenus par notre MRC et son équipe. De jeunes familles s'installent partout sur le territoire, ajoutant à cette effervescence et à cette soif d'occuper et de dynamiser notre magnifique coin de pays. Avec un fort leadership de nos instances publiques et privées, nous avons traversé les tempêtes et naviguons vers des années de plus en plus prometteuses.

Rien n'est jamais parfait, mais votre conseil des maires travaille d'arrache-pied – de concert avec l'équipe de la MRC et nos cinq équipes municipales – pour poursuivre cette relance économique et mettre en place toutes les conditions gagnantes pour qu'on réussisse à revitaliser nos communautés. Logements, garderies, infrastructures, transports, soutien aux entreprises, etc. : nous sommes concertés, mobilisés, unis et actifs pour vous; avec vous. Ensemble, avec positivisme, on met le cap vers l'avenir!

Daniel Côté
Maire de la Ville de Gaspé
Préfet de la MRC de La Côte-de-Gaspé



Daniel Côté,
préfet de la MRC



Le conseil de la MRC

De gauche à droite :

Pierre Martin, maire de Cloridorme;

Délisca Ritchie-Roussy, mairesse de Murdochville;

Daniel Côté, préfet de la MRC et maire de Gaspé;

Noël Richard, préfet suppléant et maire de Grande-Vallée;

Mélanie Clavet, mairesse de Petite-Vallée.



Bruno Bernatchez,
MBA, Adm. A.
directeur général

La Côte-de-Gaspé se démarque

Encore aujourd'hui, de nombreuses personnes connaissent mal le rôle et les mandats de la MRC. C'est un fait compréhensible puisque nous travaillons souvent dans l'ombre, au bénéfice des citoyens et des organisations. Et justement, l'implication de la MRC dans le milieu est certainement considérable. Les élus et l'équipe de la MRC ne cessent d'œuvrer à la concrétisation de projets permettant d'améliorer la qualité de vie dans notre région. En tant que directeur général, je ne peux qu'être fier de ce que nous avons réalisé et que nous vous présentons ici.

Par sa vocation politique, la MRC doit intervenir en tant que leader dans une multitude de sujets. C'est ce qu'elle a fait dans la dernière année en élaborant divers plans d'action en habitation, en immigration et pour la préservation des milieux humides, entre autres. Collaborant avec les acteurs du milieu, nous voyons à faire avancer les choses dans des dossiers qui parfois semblent complexes, comme ce fut le cas au sujet des garderies.

Avec la mise en place d'Accès entreprise Québec, la MRC compte accroître son offre de services aux entreprises. Le lien entre les entrepreneurs et les ministères en sera facilité puisque nous agirons telle la porte d'entrée gouvernementale.

Finalement, au printemps dernier, les membres du conseil et le personnel de la MRC ont tenu un exercice de planification stratégique menant à l'identification de priorités municipales pour les prochaines années. Au terme de cette journée, trois thèmes sont ressortis, soit l'habitation, les services de proximité ainsi que le partage et le regroupement de services municipaux. Déjà, l'équipe de la MRC est à pied d'œuvre pour apporter des solutions novatrices.



Saviez-vous que ?

La MRC célèbre son 40^e anniversaire en 2022. Au fil des ans, huit préfets et une préfète se sont succédé. Les MRC ont été créées afin de s'occuper principalement d'**aménagement** du territoire. Au fil des années, d'autres compétences ont été ajoutées, dont le partage de **services** et la gestion des **cours d'eau**. Depuis 2012, la MRC assume le mandat du développement territorial dans plusieurs secteurs : **ruralité, culture, social, et économie**. Plus récemment, d'autres volets sont en émergence à la MRC de La Côte-de-Gaspé : **l'alimentation et l'immigration**.

Une participation active au développement des entreprises et des organismes

Entre janvier 2021 et juin 2022,
la MRC a offert, par ses
différentes mesures
d'aide financière, plus de
3,1 M\$ à
201 projets

Soutien
aux entreprises :
533 913 \$

Soutien aux
organismes et
municipalités :
1 475 227 \$

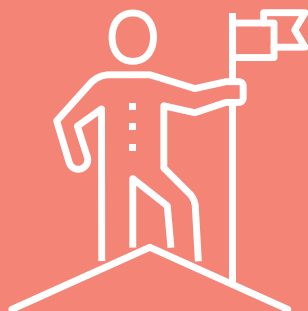
Contributions
régionales :
108 804 \$

Soutien
aux
événements :
75 506 \$

Soutien
à la politique
culturelle :
67 363 \$

Prêts
aux entreprises :
917 700 \$

Total
3 178 513 \$



Plusieurs programmes existent pour contribuer au développement économique et social de nos communautés. Pour en connaître davantage sur ceux-ci, visitez notre site Web www.cotedegaspe.ca/soutien-financier ou contactez-nous directement.



Jean-Michel Fournier,
agent de
développement
économique



Félix Brochu,
agent de
développement
économique

Développement économique : toute une équipe pour propulser vos affaires

On dit souvent qu'il y a deux types de personnes qui démarrent une entreprise. Celles qui ont la fibre entrepreneuriale, qui l'ont dans le sang et pour qui être maître de son temps et de son travail est fondamental à leur bien-être. Celles pour qui leur passion prend tellement de place dans leur vie que le seul choix qui apparaît logique est de se lancer en affaires et poursuivre cette passion au maximum.

L'essentiel est de savoir s'appuyer sur de bonnes ressources et d'avoir l'humilité d'accepter qu'on n'a pas réponse à tout.

La MRC est la porte d'entrée du développement entrepreneurial, que ce soit pour l'orientation des promoteurs et promotrices, le soutien technique pour la réalisation d'un plan d'affaires et des prévisions financières, ou encore la recherche de subventions et de prêts disponibles. Le rôle d'agent de développement économique est aussi de connaître l'ensemble des ressources d'une région. Pour certains projets, le soutien proviendra de nos programmes, alors que pour d'autres, le programme d'un partenaire serait profitable à l'entreprise. Nous vous orientons à travers toutes les démarches pour maximiser votre succès.

S'il faut tout un village pour élever un enfant, il faut tout un écosystème pour se lancer en affaires.



Être dirigeant ou dirigeante d'entreprise est complexe. Il s'agit d'un rôle clé à l'intérieur des organisations, et les décisions qui y sont prises ont souvent un impact important sur le personnel, la rentabilité, et la santé globale de

l'entreprise. En discutant avec les gens d'affaires de la région, nous pouvons faire ressortir trois défis auxquels plusieurs semblent faire face : le temps, le financement, et la réflexion stratégique.

Afin de répondre à cette complexité, la MRC offre un accompagnement plus rapproché. Par l'entremise d'**Accès entreprise Québec**, nous sommes en mesure d'offrir une aide plus grande à la recherche de financement, et ce, dans le but de rendre les démarches plus efficaces et moins coûteuses en temps.

Nous avons également mis sur pied la possibilité d'effectuer des suivis personnalisés avec un conseiller au développement économique. Ces rencontres permettent de soutenir les promoteurs et les promotrices dans leurs réflexions et leur prise de décision, afin de mieux répondre aux défis quotidiens.

Des entreprises en plein essor

Nano Aventure



Nano Aventure inc. se spécialise dans la conception et la production de civières portatives, compactes, simples et efficaces pouvant être utilisées comme traineau d'évacuation en hiver. Les adeptes de plein air, les professionnels d'aventure et les équipes d'intervention d'urgence sont les principaux utilisateurs. Les fondateurs de cette nouvelle entreprise, Alexandre Byette et Sébastien Simard, ont bénéficié de l'accompagnement de la MRC, ainsi que de soutien financier dans le cadre du Fonds de soutien à l'émergence de projet et du Fonds de soutien à la commercialisation.

Le Couloir



Alexandre Thibodeau et Jean-Philippe Poulin, deux passionnés de plein air, ont fondé Le Couloir inc. à Murdochville. Leur entreprise offre des formations de plein air ainsi que des services complémentaires d'hébergement, de ski hors-piste guidé, de cyclotourisme d'aventure guidé et de location d'équipement. Les promoteurs ont pu bénéficier de la mesure de Soutien aux travailleurs autonomes et du Fonds de soutien à l'entrepreneuriat, en plus d'un accompagnement technique.

Pêcheries PITT



Pêcheries PITT inc. est une entreprise dont les activités se concentrent sur la pêche de poissons de fond, plus particulièrement du turbot et du flétan. Pier-Luc Fournier-Côté, président et fondateur, est pêcheur depuis qu'il est jeune. Son projet d'entreprise lui permettra de diversifier ses activités de pêches et de bénéficier d'un soutien financier dans le cadre du Fonds de soutien à l'investissement.

Électro-démarrreur



Électro-démarrreur inc. est un bel exemple de relève, alors que trois employés se sont réunis pour acquérir l'entreprise. Maintenant copropriétaires, Daniel Paquette, Dominic Paquette et Jocelyn Jalbert se sont associés à Yan Bourdages pour mieux reprendre le flambeau. Électro-démarrreur continue d'offrir des services spécialisés d'entretien, de diagnostic et de réparation en mécanique diesel, systèmes hydrauliques, pompes, moteurs électriques et en conception de groupes électrogènes, en plus de faire la vente de produits spécialisés pour les bateaux de pêche commerciale. La MRC a pu contribuer financièrement à ce projet de relève par le Fonds de soutien à l'entrepreneuriat.

Motel camping des Ancêtres



Le Motel Camping les Ancêtres inc., situé à L'Anse-à-Valleau, possède une vue panoramique sur la mer et le village. Cette entreprise familiale existe depuis 1923. La propriétaire actuelle, Chantal Boulay, a pris la relève en 2012. L'entreprise, qui fêtera son 100e anniversaire en 2023, offre de l'hébergement touristique depuis le début. La promotrice a pu améliorer ses installations intérieures et extérieures grâce au Fonds de soutien à l'investissement et créer un site internet grâce au Fonds de soutien à la commercialisation.

Photos : courtoisie des entreprises



Lénie Lacasse,
agente de
développement rural

Avec un taux d'inoccupation sous les 1,5 %, se loger dans La Côte-de-Gaspé est malheureusement devenu plus compliqué qu'auparavant. C'est ce qu'a confirmé le *Portrait de la situation de l'habitation dans la MRC de La Côte-de-Gaspé* publié en mars dernier. Le principal constat de l'étude : un besoin de 551 logements supplémentaires et de 421 logements adaptés pour aînés d'ici 2026. Cela représente un défi de taille pour le milieu qui devra rapidement mettre en œuvre plusieurs mesures qui lui permettront de soutenir le développement en habitation.

Grand
dossier :

les défis de l'habitation



Rivière-au-Renard. Photo : Dà Média

Un plan d'action a donc été établi et adopté par le conseil de la MRC en juillet 2022. Celui-ci présente 30 actions à réaliser d'ici 2025 dont :

- La mise en place de mesures incitatives pour la construction de logements sociaux et communautaires;
- La modification de règlements municipaux qui permettront de diversifier les formes d'habitations sur le territoire et de favoriser la densification douce des périmètres urbains;
- L'encadrement de l'offre de logements en location à court terme;
- L'amélioration de l'accompagnement offert aux promoteurs et aux municipalités par la MRC.

Par ce plan d'action, la MRC souhaite agir à titre de catalyseur des forces du milieu. Pour réussir à créer une offre de logements abordables sur son territoire et ramener le taux d'inoccupation à un niveau acceptable, tous les acteurs devront être mis à profit.



Faciliter les projets d'habitations communautaires et collectives

C'est grâce à un partenariat technique et financier entre la Démarche intégrée en développement social de La Côte-de-Gaspé et le Groupe ressource en logements collectifs GIM qu'a été embauchée une ressource accélératrice de projets en habitation communautaire et abordable. Depuis son arrivée en septembre 2021, ce sont 13 projets qui bénéficient d'une aide technique spécialisée afin de faciliter leur développement. La MRC invite d'ailleurs les groupes de citoyens et de citoyennes ayant des projets d'habitations communautaires et collectives à contacter **Fanny Arseneau**.

Des outils à votre portée

Programme RénoRégion

- Programme qui s'adresse aux propriétaires qui occupent une résidence dont la valeur uniformisée est d'au plus 150 000 \$ et ayant des déficiences majeures. L'aide financière peut atteindre 95 % du coût des travaux jusqu'à un maximum de 25 000 \$.
- Information dans les médias locaux ou auprès de votre municipalité pour les dates de dépôt des demandes. Tous les détails du programme au www.habitation.gouv.qc.ca.

Programme régional de subvention à la construction de logements locatifs

- Incitatif de la Table des préfets de la Gaspésie qui investit 1M \$ afin d'offrir des subventions à la construction de logements locatifs, à raison de 10 000 \$ par unité jusqu'à un maximum de 200 000 \$ par projet. Les demandes peuvent être déposées d'ici le 1^{er} novembre 2022.
- Information auprès de la direction régionale du ministère des Affaires municipales et de l'habitation.

Mesures municipales

- **À Gaspé** : incitatifs financiers pour la construction de logements locatifs, intergénérationnels ou pour l'acquisition de propriété dans certains quartiers. Information au 418 368-2014 poste 8530 ou urbanisme@ville.gaspe.qc.ca;
- **À Grande-Vallée** : incitatifs financiers à la construction, rénovation ou transformation de bâtiments (résidences ou logements) et à l'aménagement de terrains. Information au 418 393-2161 ou municipalite@grande-vallee.ca;
- **À Murdochville** : incitatifs financiers à l'acquisition, rénovation ou construction de bâtiments (résidences ou logements) sur son territoire. Information au 418 784-2536 ou ville@murdochville.com.

Programme d'adaptation de domicile

- Programme de la Société d'habitation du Québec s'adressant aux personnes en situation de handicap afin de les aider financièrement et techniquement à adapter leur domicile, et ainsi les rendre plus autonomes et favoriser leur maintien à domicile.
- Information auprès de votre CLSC.

Consultez également le plan d'action de la MRC en matière d'habitation au www.cotedegaspe.ca/documents.

Un coup de pouce de la MRC qui fait la différence



Rues principales à Murdochville : un projet collaboratif coordonné par la MRC

Forte d'une volonté de voir son centre-ville mieux refléter la vitalité retrouvée de son milieu, la Ville de Murdochville a entamé une démarche de dynamisation de son centre-ville avec l'équipe de Rues principales. Cette organisation œuvre au dynamisme des cœurs des collectivités à travers le Québec depuis 1984. La MRC agit à titre d'accompagnatrice dans ce projet. Elle s'assure de la mobilisation de la communauté, participe à la collecte de données et coordonne les rencontres des divers comités. Le plan de dynamisation du centre-ville sera dévoilé cet automne et mènera à la réalisation de plusieurs chantiers qui en feront un milieu de vie rassembleur, prospère et attractif.



Atelier de travail à Murdochville. Photo : Lénie Lacasse

Capitale des pêches : 1,077 M\$ accordé par la MRC

En 2022, la MRC recevait 1 077 100 \$ du gouvernement du Québec pour la mise en œuvre d'un projet « Signature Innovation » sur son territoire. En fonction des critères établis par le ministère des Affaires municipales et de l'Habitation, c'est le volet d'expérience sensorielle du projet de la Capitale des pêches maritimes du Québec qui a été sélectionné. Rappelons que les visiteurs et les visiteuses du site pourront expérimenter la pêche à travers leurs cinq sens. Cette réalisation unique contribuera de façon concrète au développement de la MRC en plus de conférer au secteur de Rivière-au-Renard une signature unique et distinctive à l'échelle nationale.

CPE à Grande-Vallée : la MRC en appui à la mobilisation des parents

Démarrer un centre de la petite enfance (CPE) n'est pas une mince affaire, mais l'engagement des parents du secteur de l'Estran fut un moment décisif. Afin d'appuyer cette mobilisation, la MRC a engagé madame Alexa Sicart, chargée de projet, avec mandat de rédiger le dossier de candidature pour le ministère de la Famille. Un travail de longue haleine qui permettra au projet de démarrer sur des bases solides. De plus, les élus du conseil de la MRC ont tour à tour participé au processus d'élaboration du projet et fait les représentations politiques nécessaires pour obtenir l'autorisation tant espérée. Un projet qui s'inscrit dans la vision d'occupation et de vitalisation des communautés qui forment La Côte-de-Gaspé.



Jeux d'eau à Grande-Vallée. Photo : Dá Média

Politiques familiales : appui aux municipalités

En plus de développer sa première politique familles et aînés, la MRC coordonne la mise à jour des politiques familles et aînés des municipalités de Grande-Vallée, Petite-Vallée, Cloridorme et Murdochville. Plus de 275 citoyens et citoyennes ont pris part aux différentes consultations, en plus des 50 organisations impliquées. Un support aux milieux qui permet d'avoir une vision d'ensemble des besoins des familles et des personnes aînées de La Côte-de-Gaspé et d'améliorer leur qualité de vie au quotidien.



Esquisse du projet Capitale des pêches. Photo : CIMA+ - Ville de Gaspé



Pascal Caron-Savard,
aménagiste

Dossiers importants en aménagement du territoire

Il s'agit d'une planification régionale et locale intégrant davantage la préservation des milieux humides et hydriques.

Activités récréotouristiques sur les terres publiques

La MRC participe à l'élaboration du Plan régional de développement récréotouristique du territoire public, élaboré par le ministère de l'Énergie et des Ressources naturelles. Plusieurs thématiques sont abordées : véhicules hors route, sentiers pédestres, vélo de montagne, ski hors-piste, villégiature, etc. La MRC suivra avec intérêt les travaux et les résultats de cette démarche.

Développement durable du territoire

La MRC a entamé une révision de ses outils de planification, en collaboration avec les municipalités locales. En 2021-2022, des modifications sont projetées quant aux limites des périmètres urbains en fonction de la croissance anticipée. Des zones prioritaires d'aménagement, de réaménagement et de réserves ont été déterminées avec des

ordres de priorité. L'exercice a permis d'établir un inventaire géoréférencé des terrains vacants pour mettre en valeur et consolider les cœurs de villages. Les terrains centraux et desservis sont favorisés pour le développement immobilier. Ces démarches pourront mener à diminuer la pression sur les terres agricoles et les milieux naturels, diminuer la nécessité de construire de nouvelles rues couteuses, rentabiliser les services d'aqueduc et d'égout, favoriser la mobilité durable.

Documenter et connaître

La MRC a documenté des mesures d'écofiscalité à mettre en place afin d'inciter la mise en valeur des terrains vacants desservis. La MRC prévoit aussi de documenter certains sujets d'actualité comme les unités d'habitations accessoires, l'hébergement touristique, les densités d'occupation du sol et la gestion des corridors routiers. Ces exercices permettent d'améliorer les connaissances sur différents sujets et ainsi prendre des décisions éclairées.

La MRC se positionne pour les milieux humides

Après deux ans de travail et de collaboration, la MRC devient, en mai 2022, la première en Gaspésie à adopter son Plan régional des milieux humides et hydriques. Parmi les actions à réaliser, soulignons :

- La restauration de milieux humides ;
- Des mesures règlementaires de conservation de bandes riveraines plus larges aux abords des rivières à saumon ;
- La sensibilisation par rapport aux milieux humides ;
- Des mesures de conservation dans l'aire naturelle du corridor écologique Forillon.

Littérature et patrimoine à l'honneur



Julie Pineault,
agente de
développement culturel



Atelier à Cloridorme. Photo : Julie Pineault

Animation en bibliothèques

L'autrice gaspésienne Émilie Devoe s'est rendue du côté des bibliothèques de Grande-Vallée et de Cloridorme pour offrir des animations de son livre où le vocabulaire maritime était mis à l'honneur. Les enfants ont ainsi pu découvrir ces mots qui nous sont propres.

1^{re} saison pour le Parcours littéraire

Le Parcours littéraire de La Côte-de-Gaspé vise à faire rayonner les auteurs et les autrices d'ici ainsi que leurs œuvres. Réparties dans les cinq municipalités de la MRC, les installations du Parcours mettent en valeur un texte spécialement choisi pour le projet. Le code QR sur les installations permet d'entendre la version audio des écrits. Découvrez nos écrivains, leurs créations, et la grandeur de nos paysages ! Le Parcours littéraire est accessible en saison estivale et automnale.



Installation littéraire de Murdochville. Photo : Julie Pineault

La richesse du patrimoine d'ici

En 2021-2022, la MRC a mis en œuvre plusieurs actions portant spécifiquement sur le patrimoine :

Mesdames Priscillia et Blandine Poirier, lauréates.
Implication citoyenne exemplaire, en compagnie du préfet
de la MRC et maire de Gaspé, monsieur Daniel Côté.
Photo : Roger St-Laurent



- Première édition des prix du patrimoine où quatre lauréats et lauréates ont été récompensés.
- Exposition sur le patrimoine religieux de Grande-Vallée lors des journées de la culture;
- Atelier-formation sur la rénovation de maisons anciennes;
- Conception et diffusion d'une brochure sur la richesse du patrimoine bâti de la MRC (retrouvez-la sur le site Web de la MRC!);
- Formation pour les guides-interprètes du patrimoine au début de la saison touristique;



Valérie Legault,
agente de
développement social



Comité local Estran. Photo : MRC de La Côte-de-Gaspé

La démarche intégrée en développement social soulignera le 12 octobre prochain son 5^e anniversaire! Depuis 2017, une soixantaine de partenaires portent un plan de communauté concerté qui rallie les besoins de la communauté 0-100 ans. Les actions sont priorisées et déployées principalement par les partenaires de cinq comités thématiques : Alimentation, Habitation, Aînés, Famille-Jeunesse et Emploi-Formation, ainsi que deux comités locaux : Estran et Murdochville. Depuis 2017, c'est plus d'une quarantaine de projets qui ont été soutenus, soit financièrement, ou par de l'accompagnement terrain, administratif ou logistique.



Potager en famille à Murdochville. Photo : Dâ Média

Voici trois projets qui seront soutenus par la démarche intégrée dans les prochains mois :

Voisins solidaires

Cette approche invite les citoyennes et les citoyens à développer des réflexes de solidarité entre voisins afin de répondre à plusieurs besoins, comme les déplacements à l'extérieur du territoire et le soutien pour de menus travaux.

Parc communautaire Halte-Vie

Dans la foulée du soutien à la Maison de quartier Sandy Beach (MDQ), l'idée d'aménager un espace de vie extérieur communautaire a émergé des résidents du quartier. La démarche a favorisé l'embauche d'une chargée de projet pour la réalisation des plans et devis et pour la coordination des travaux. Le parc devrait être fonctionnel en 2023.

Nourrir notre monde, Côte-de-Gaspé

En 2021 - 2022, ce sont plus de 600 personnes qui ont répondu aux sondages en ligne, pour l'ensemble des municipalités. Les résultats ont confirmé notamment le souhait de voir naître davantage de cuisines collectives sur le territoire et la volonté de poursuivre et de diversifier les initiatives de récupération alimentaire. Ils ont aussi souligné la nécessité de maintenir l'accompagnement jardin, et ont fait émerger une série d'ateliers et de formations sur divers sujets liés à l'autonomie alimentaire.

Durant cette même période, plus de 60 personnes ont participé à des rencontres locales dans cinq secteurs pour prioriser des actions (projets), dont :

- Verger éducatif et expérimental des Jardins d'Antoine à Grande-Vallée;
- Achat d'une déchiqueteuse communautaire pour la production de paillis à partir de BRF (bois raméal fragmenté) à Douglastown;
- Tables potagères à l'anneau de marche de Petite-Vallée;



Agnès Kourio,
agente de
développement rural

« Je suis venue à Murdochville, car j'y avais un emploi. Je devais rester une seule saison, pour profiter du plein air et du ski. Me voici, cinq ans plus tard, actionnaire du Chic-Chac, copropriétaire d'une maison et nouvellement résidente permanente. Après plusieurs mois à Murdochville, j'ai commencé à ressentir l'esprit communautaire qui règne ici. Les défis sont stimulants et les opportunités nombreuses ! »



Photo : Emmanuelle Desrochers-Perrault

Marine Delobre,
originaire de la France,
maintenant établie à
Murdochville

L'accueil et l'intégration des personnes immigrantes



Spectacle en plein air à Grande-Vallée. Photo : Dà Média

Comme bien d'autres MRC, La Côte-de-Gaspé fait face à d'importants enjeux démographiques. On observe, entre autres, l'arrivée de nouvelles familles de tous horizons, ainsi que le recours de plus en plus fréquent à la main-d'œuvre immigrante dans plusieurs entreprises. Cette nouvelle tendance nous a poussés à aller plus loin, en travaillant avec les organisations déjà en place, pour nous assurer d'accueillir les personnes immigrantes, de favoriser leur établissement durable et de leur proposer un milieu de vie adéquat et inclusif.

Grâce à un premier financement du ministère de l'Immigration, de la Francisation et de l'Intégration (MIFI), la MRC a tenu différentes consultations à l'automne 2021 afin d'élaborer un plan d'action. Grâce à une nouvelle subvention du MIFI, la MRC et ses partenaires mettront en œuvre une vingtaine d'actions d'ici 2025, le tout, en étroite collaboration avec le Service d'accueil des nouveaux arrivants (SANA) et l'organisme Pouvoir des mots Gaspé, porte d'entrée en matière d'immigration sur le territoire. Au moyen de ce plan d'action municipal, la MRC s'assurera d'une bonne diffusion des activités, des outils et des informations à travers tout le territoire et contribuera à améliorer l'accompagnement des personnes immigrantes, des partenaires et des entreprises.

Parmi les actions qui seront réalisées, soulignons : la mise en place de comités d'accueil dans l'Estran et Murdochville; l'offre de formations en interculturelité; la diffusion d'outils d'information et de sensibilisation; la tenue d'activités de rapprochement interculturel; le soutien aux entreprises et aux organismes qui les accompagnent.



Bruno Lévesque,
préventionniste en
sécurité incendie

Visitez le site Web
quebec.ca/prevention-incendies
pour une foule de conseils
pratiques.

Prévention des incendies



La Semaine de la prévention des incendies se déroule cette année du 9 au 15 octobre sous le thème « Le premier responsable, c'est toi ». Les différents services incendie du territoire profitent de cette semaine pour vous rappeler que de simples petits gestes peuvent permettre d'éviter le pire. Près de 49 % des incendies qui se produisent dans les maisons sont liés à une distraction ou à une erreur humaine.

Pompier ou pompière volontaire : passion et dépassement

Portrait d'André Côté, directeur du service incendie de Murdochville et de Marie-Michelle Quirion, pompière au service incendie de Gaspé



André Côté. Photo : Louka Côté



Marie-Michelle Quirion. Photo : Hannah Rehel

DEVENIR POMPIER VOLONTAIRE



Les services de sécurité incendie de Cloridorme, Gaspé, Grande-Vallée et Murdochville recrutent ! Les postes s'adressent aux personnes de 18 ans et plus qui, comme André et Marie-Michelle, cherchent un environnement de travail valorisant et dynamique. Les candidats et les candidates retenus bénéficient de la formation Pompier 1 offerte à temps partiel et pouvant s'échelonner sur 48 mois, afin de faciliter la conciliation travail-famille. Cette formation est assortie d'une compensation financière. Intéressé ? Contactez Bruno Lévesque, préventionniste en sécurité incendie à la MRC et responsable de la formation.

Dans le but de relever de nouveaux défis et servir sa communauté, André a rejoint le service incendie de Murdochville en 2012. Après avoir terminé sa formation Pompier 1 en 2016, il reçoit la certification Officier Non Urbain (ONU) en 2018, ce qui lui vaut d'accéder au poste de directeur du service incendie de Murdochville en 2021. Le dépassement de soi et la volonté d'offrir un service de protection essentiel aux citoyens laissent présager à monsieur Côté encore plusieurs belles années de services.

Âgée de 29 ans, Marie-Michelle Quirion compte déjà 10 années d'expérience comme pompière. Dès l'adolescence, elle intègre l'équipe de sauvetage, animée par son intérêt pour les premiers soins. Inspirée par deux femmes du service de prévention des incendies, mesdames Linda et Johanne Ferguson, Marie-Michelle Quirion suit les formations pour obtenir sa certification de pompière. Ces enseignements confirment son grand intérêt pour le métier. Depuis, elle peut aider les gens avec les meilleures techniques possibles, et continuer d'alimenter sa passion.



L'équipe



Bruno Bernatchez,
MBA, Adm. A.
directeur général



Martine Denis,
adjoindte administrative
Champs d'activités :
accueil et réception,
administration, information



Lénie Lacasse,
agente de
développement rural
Champs d'activités :
développement territorial,
soutien aux municipalités,
tourisme, habitation



Pascale Aubut,
coordonnatrice aux
finances et à
l'administration
Champs d'activités :
administration et comptabilité,
constats d'infraction, TNO



Olivier Deruelle,
agent de
développement social
Champs d'activités :
alimentation de proximité,
marché public, intervention
de milieu



Valérie Legault,
agente de
développement social
Champs d'activités :
alimentation, comités locaux
Estran et Emploi-formation,
habitation



Félix Brochu,
agent de
développement
économique
Champs d'activités : Accès
entreprise Québec, accom-
pagnement des entreprises



Jean-Michel Fournier,
agent de
développement
économique
Champs d'activités :
entreprises en démarrage,
travailleurs autonomes,
entrepreneuriat



Bruno Lévesque,
préventionniste en
sécurité incendie
Champs d'activités :
plan d'intervention,
évaluation des risques,
formation des pompiers



Pascal Caron-Savard,
aménagiste
Champs d'activités :
aménagement,
environnement, soutien
aux municipalités



Daniel Harbour,
géomaticien
Champs d'activités :
cours d'eau, cartographie



Julie Pariseau,
agente de
développement social
Champs d'activités :
persévérance scolaire, comité
local Murdochville, familles
et aînés



Carol Cotton,
directeur au
développement
Champs d'activités :
prêt et financement,
développement des affaires,
suivi en entreprise



Agnès Kourio,
agente de
développement rural
Champs d'activités :
développement territorial,
économie sociale, soutien
aux OBNL



Julie Pineault,
agente de
développement
Champs d'activités :
culture, patrimoine,
communication, immigration



MRC
DE LA CÔTE-DE-GASPÉ

298-A, boul. York Sud, Gaspé (Québec) G4X 2L6
418 368-7000
mrc@cotedegaspe.ca
cotedegaspe.ca