



Une histoire de famille!

Dessin réalisé par Mathis Dubé, Alexis Minville, Élisabeth Guérin, classe de 6^e année, école Du P'tit-Bonheur, 2020

Slogan réalisé par la classe de 4^e secondaire, école Esdras-Minville, 2020



Mise à jour

Politiques familles et Municipalités amies des aînés Plan d'action 2022-2027

Sylviane Pipon

Chargée de projet

Julie Pariseau

Agente de développement social –
MRC de La Côte-de-Gaspé

Ministère de la Santé
et des Services
sociaux

Québec 

Famille
Québec 

ESPACE
MUNI 


Municipalité
amie des aînés

En partenariat avec :

Québec 

Table des matières

MOT DU MAIRE DE GRANDE-VALLÉE	3
MOT DES ÉLUS RESPONSABLES	4
MISE EN CONTEXTE.....	5
LA LIGNE DU TEMPS.....	5
LES ÉTAPES DE RÉALISATION	6
LES 9 CHAMPS D’ACTION DE LA POLITIQUE	7
LE COMITÉ PILOTAGE DE LA MUNICIPALITÉ DE GRANDE-VALLÉE.....	9
LES DÉFINITIONS	10
La définition de la famille	10
La définition des personnes âgées	11
LA MISSION	11
LES PRINCIPES	11
LES VALEURS	12
LE BILAN DES POLITIQUES.....	12
LA MUNICIPALITÉ DE GRANDE VALLÉE.....	13
PROFIL DE LA POPULATION EN 2021.....	15
CONDITIONS SOCIOÉCONOMIQUES DE LA POPULATION EN 2020-2021.....	18
PORTRAIT DES FAMILLES EN 2021.....	24
PORTRAIT DES PERSONNES DE 65 ANS ET PLUS EN 2021	26
PORTRAIT DES SERVICES À GRANDE-VALLÉE.....	30
LE PLAN D’ACTION	35
Mise en œuvre et mécanisme de suivi.....	51
Conclusion et remerciements.....	51
ANNEXE 1 – RÉFÉRENCES	53

MOT DU MAIRE DE GRANDE-VALLÉE

Nous sommes excessivement fiers de vous présenter le plan d'action 2022-2027 de votre politique famille et municipalité amie des aînés.

Plusieurs mois de travail concertés et des consultations auprès des différents groupes et organismes de notre collectivité ont été nécessaires afin d'élaborer ce plan d'action.

Nous sommes convaincus que ce plan d'action, qui guidera votre municipalité pour les 5 prochaines années, saura répondre aux attentes et besoins de toute notre communauté.

Les actions ciblées viendront cristalliser l'importance des familles et des aînés comme noyau central du développement de votre municipalité.

Par ces actions, nous souhaitons que votre municipalité continue d'être un village choisi et un village où nous sommes heureux de s'y établir et d'y vivre.

Nous souhaitons également que nos citoyens continuent d'agir comme des ambassadeurs afin de maintenir notre attractivité.

En terminant, j'aimerais adresser mes remerciements à toutes les personnes qui ont collaborées à la mise à jour de votre politique.

Bienvenue dans votre municipalité

Bienvenue chez vous

Le maire

Noël Richard

MOT DES ÉLUS RESPONSABLES

Bonjour,

Établir une politique familiale pour une municipalité ce n'est pas seulement un document que l'on écrit et qu'on dépose ensuite sur une tablette.

Non, une telle politique demande une grande réflexion, car c'est à partir de celle-ci que le document produit naîtra.

Il faut donc se baser sur l'expérience des années antérieures, sur le constat de ce qui se passe dans le moment présent et aussi sur la vision que nous devons proposer pour l'avenir immédiat et futur de notre municipalité versus les besoins et les tendances à venir.

C'est donc pourquoi de nombreuses personnes de toutes les classes et de plusieurs secteurs ont eu à se pencher, à réfléchir, à proposer, à écrire, à corriger et à recorriger pour obtenir ce document dans lequel nous proposons le chemin à suivre pour le bien-être de notre belle communauté.

C'est sûr qu'il y aura des changements imprévus et des ajustements réguliers selon ce qui arrivera et que l'on ne peut pas toujours prévoir.

Cependant, nous avons travaillé ensemble dans le meilleur intérêt de notre population et nous espérons que le sentier que nous avons tracé sera agréable et possible pour la majorité de nos gens.

Nous vous remercions de la confiance que vous nous avez accordée. Nous nous sommes impliqués afin de vous offrir le meilleur de nous-mêmes. Nous espérons également que les idées proposées et les orientations que nous avons présentées seront les bonnes et

qu'ainsi nous aurons, par notre travail concerté, réussi à offrir un outil de travail intéressant, utile, accessible et profitable à toute notre belle population.

Merci à tous

Nelson Fournier, conseiller

Berchmans Minville, conseiller

Municipalité de Grande-Vallée

MISE EN CONTEXTE

En 2019-2020, les municipalités du territoire de la MRC et les partenaires de la démarche intégrée en développement social de la MRC de La Côte-de-Gaspé ont eu l'idée de répondre à l'appel de projets du ministère de la Famille et du ministère de la Santé et des Services sociaux via le Secrétariat des aînés afin de débiter les travaux de mise à jour des politiques familles et Municipalités amies des aînés (MADA) de quatre municipalités du territoire ainsi que l'élaboration de ces mêmes politiques pour la MRC.

Une démarche collective a donc été entreprise avec les municipalités de Grande-Vallée, Petite-Vallée, Cloridorme et Murdochville.

Ces politiques, pour la municipalité de Grande-Vallée, sont le fruit du travail concerté du comité pilotage réunissant plusieurs partenaires qui ont travaillé ensemble à l'amélioration de la qualité de vie de la population.

Les démarches de ces politiques sont venues mettre à jour les enjeux vécus par les familles, les jeunes et les personnes âgées de la municipalité de Grande-Vallée.

LA LIGNE DU TEMPS

Printemps – automne 2020

- Formation des comités pilotage
- Portrait de la population et des services
- Définition de la famille et d'une personne aînée
- Mission
- Valeurs communes

Hiver 2021

- Consultations des personnes aînées, des familles et des partenaires

Printemps – été 2021

- Analyse des consultations
- Déterminer les enjeux et les orientations

Automne 2021 – hiver et printemps 2022

- Identifier les actions
- Rédaction des plans d'action

Été – automne 2022

- Rédaction des plans d'action (suite)
- Rédaction des politiques
- Adoption des politiques en décembre

LES ÉTAPES DE RÉALISATION

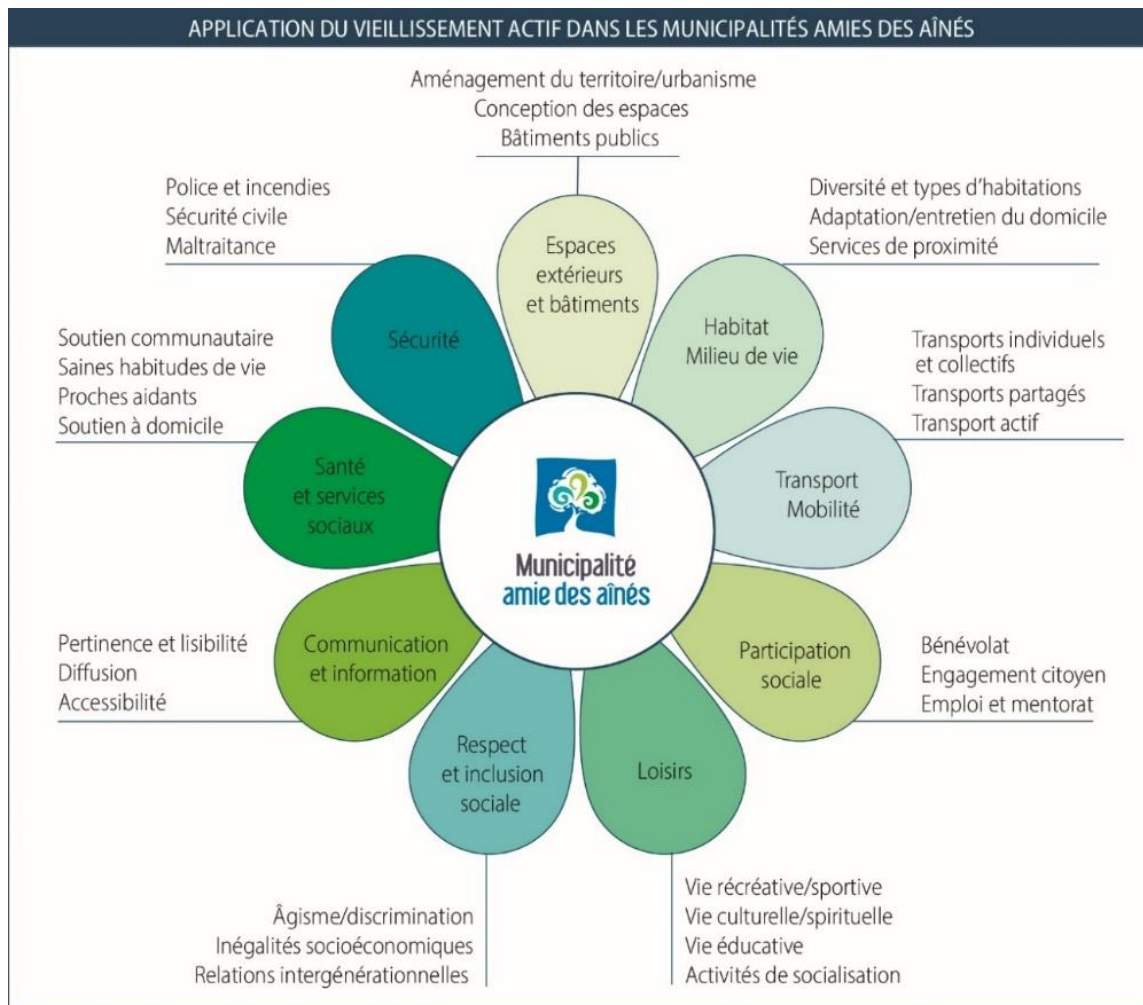
- Formation du comité pilotage
- Définir la famille et la personne aînée
- Déterminer la mission, les valeurs et les principes directeurs
- Réaliser un portrait de la population et des services
- Consulter la population
- Analyser les données et identifier les enjeux
- Élaborer la politique incluant son plan d'action

LES 9 CHAMPS D'ACTION DE LA POLITIQUE

Le concept de vieillissement actif préconisé par l'Organisation mondiale de la santé (OMS) et par le gouvernement du Québec fait référence au processus visant à optimiser les possibilités de bonne santé, de participation et de sécurité afin d'accroître la qualité de vie pendant la vieillesse. Les trois piliers que sont la participation, la santé et la sécurité trouvent leur expression dans neuf champs d'action (Figure 1) particulièrement importants pour que les personnes âgées arrivent à fonctionner dans la vie de tous les jours, à demeurer en contact avec un réseau de relations et à participer à des activités selon leurs préférences et capacités¹.

¹ Espace MUNI. Guide d'accompagnement pour la réalisation de la démarche Municipalité amie des aînés, 2e édition. 2020.

Figure 1. Les neuf champs d'action



Source : Guide d'accompagnement pour la réalisation de la démarche Municipalité amie des aînés – 2^e édition
 © Ministère de la Santé et des Services sociaux, 2020

Ce sont ces neuf champs d'action proposés dans le guide d'accompagnement MADA, qui ont orienté la municipalité dans chacune des étapes de réalisation de la démarche en favorisant l'émergence d'environnements favorables qui incitent à l'inclusion sociale de tous.

La Politique MADA souhaite permettre à tous les citoyens et citoyennes de vieillir en restant actifs, non seulement par la promotion et l'adoption d'un mode de vie actif, mais aussi en favorisant l'émergence d'environnements favorables qui incitent à l'inclusion sociale de tous.

Les politiques permettront à la municipalité de développer une approche collective du « penser et agir familles-aînés ».

Le plan d'action permettra de contribuer directement à l'amélioration de la qualité de vie et du bien-être des familles et des personnes âgées, en mettant en place des environnements physiques et sociaux de qualité, des services accessibles, ainsi que des mesures, des politiques ou des règlements dans tous nos champs de compétence.

LE COMITÉ PILOTAGE DE LA MUNICIPALITÉ DE GRANDE-VALLÉE

Le comité de pilotage était composé des partenaires suivants :

- M. Noël Richard (Élu responsable des dossiers familles et personnes âgées)
- M. Nelson Fournier (Élu responsable des dossiers familles et personnes âgées)
- M. Berchmans Minville (Élu responsable des dossiers familles et personnes âgées)
- Mme Émilie Leblanc-Laberge (Milieu de vie des familles)
- Mme Mélanie Clavet (Télévision communautaire de l'Estran)
- Mme Sonia Dufresne (Travailleur de milieu)
- M. Louis-Jérôme Cloutier (Centre d'action bénévole La Grande Corvée)
- M. Benoît Côté (Halte-Parents de la Vallée)
- Mme Émilie Minville et/ou Mme Rachel Samuel (Association sports et loisirs de Grande-Vallée)
- Mme Karine Fournier (Maison des jeunes de l'Estran et milieu de vie des familles)
- Mme Solange Richard-Côté (Club des 50 ans et plus et milieu de vie des personnes âgées)
- M. Jean-Claude Côté (Sentier ornithoécologique et milieu de vie des personnes âgées)

- Mme Agathe Lemieux et Mme Diane Bélanger (Cercle des fermières)

Le rôle du comité pilotage

- Réaliser l'ensemble des activités relatives à la démarche
- Identifier les enjeux et déterminer les priorités d'action de la politique
- Faciliter la circulation de l'information au sein du réseau de chacun des membres du comité et dans la communauté
- Recommander l'adoption de la Politique et de son plan d'action au conseil municipal
- S'assurer qu'un mécanisme de suivi de la politique est mis en place

Le comité de pilotage en bref

- Nombre de membres : 13
- Nombre de mois de travail : 24
- Nombre de rencontres : 29
- Nombre de partenaires impliqués : 50

LES DÉFINITIONS

À la suite de plusieurs réflexions entre les membres du comité pilotage, voici les définitions qui ont été proposées par ceux-ci.

La définition de la famille

La famille se définit comme une cellule de base de la société qui peut se composer de personnes de tous âges, unies par des liens intergénérationnels et/ou qui partagent des valeurs ou des projets de vie commune. Elle stimule et supporte le développement ainsi que l'évolution et l'épanouissement des individus et des communautés.

La définition des personnes âgées

Les aînés se définissent comme un groupe de personnes en pleine expansion, étalé sur plusieurs générations et qui regroupe une grande diversité de profil. Grâce à leur grande expérience de vie, ils sont des acteurs essentiels dans la transmission des valeurs et des connaissances. Ils participent activement au soutien et au développement de la communauté.

LA MISSION

Rallier tous les acteurs du milieu autour des préoccupations des familles et des personnes âgées, afin qu'ils aient un meilleur accès aux services offerts sur l'ensemble de son territoire.

LES PRINCIPES

Le Comité pilotage a tenu à ce que cette politique soit :

Concrète et utile : la politique est au service des besoins les plus fondamentaux et concrets vécus par les familles et les personnes âgées. Son plan d'action se réalise dans des délais raisonnables.

Qui va à l'essentiel : une politique qui va à l'essentiel et qui permettra de réellement atteindre les objectifs.

Cohérente : elle est complémentaire aux autres politiques et priorités de la MRC, des municipalités et des partenaires impliqués. Elle est intégrée à nos modes de fonctionnement et à celle des municipalités et de ses équipes de travail.

Accessible : elle est à la portée de toutes et tous dans son contenu, son format et elle est agréable à lire et facile à comprendre.

LES VALEURS

INCLUSION : vise la transformation des milieux d'études, de travail et de vie pour les adapter à la diversité des personnes. En ce sens, l'inclusion rejoint la conception universelle.

ÉGALITÉ : absence de toute discrimination entre les êtres humains, sur le plan de leurs droits.

ACCESSIBILITÉ : s'inscrit dans les préoccupations de la Municipalité à répondre aux enjeux vécus par des personnes de tout âge vivant en situation de handicap ou ayant des besoins particuliers.

RESPECT : sentiment de considération envers quelqu'un, et qui porte à le traiter avec des égards particuliers.

LE BILAN DES POLITIQUES

Le bilan des objectifs et des actions de la dernière politique familiale et Municipalités amies des aînés a été réalisé. Cet exercice a permis de tirer des apprentissages et faire ressortir plusieurs constats.

FAITS SAILLANTS DU BILAN POUR GRANDE-VALLÉE

Les deux actions « coup de cœur » de la Municipalité

- ❖ L'accueil et la fête des nouveaux arrivants qui s'est déroulée à l'été 2018. À cette occasion la Municipalité a remis aux nouveaux arrivants une trousse comprenant les services offerts dans la municipalité;
- ❖ La Municipalité offre gratuitement des salles pour l'ADPH, FADOQ, pour des rencontres mensuelles, afin de briser l'isolement des personnes vulnérables.

Points forts

Points à améliorer

Les actions fixées ont été réalisées ou sont en cours de réalisation. Sauf la formation du comité de suivi de la politique.	Cibler et divulguer davantage les services régionaux ou gouvernementaux en lien avec les familles ou les personnes âgées (les politiques, les subventions qui existent pour l'habitation, les ententes entre les services de santé, etc.).
La concertation de tous les acteurs autour de la politique familiale.	Mentionner les améliorations apportées pour personnes à mobilité réduite.
Le suivi rigoureux du plan d'action.	Le comité de suivi n'est pas mentionné.
Une politique familiale concrète et accessible.	

Recommandations pour la prochaine politique familiale

Recommandation # 1 – Mettre sur pied un comité de suivi actif pour actualiser la politique familiale.

Recommandation # 2 – Déléguer des tâches au comité de suivi pour alléger la Municipalité.

LA MUNICIPALITÉ DE GRANDE VALLÉE

Doté d'une situation géographique exceptionnelle, Grande-Vallée (Figure 2), village pittoresque et charmant, gagne à être découvert toute l'année durant. Région ressource, le territoire est reconnu par ses vastes étendues boisées, ses rivières et possède une superficie de 142,1 km². Immergé entre mer et montagnes, le village se veut une destination privilégiée. Elle possède plusieurs infrastructures touristiques et constitue un pôle économique pour les municipalités périphériques. L'activité économique principale tourne autour de l'industrie forestière. Toutefois, les autres emplois sont situés dans les commerces et services sans parler des occasions d'affaires ².

Selon les témoignages recueillis, la municipalité connaît un vent de changement depuis les dernières années, dû à un afflux impressionnant de nouveaux arrivants dans son milieu. En

² MRC de La Côte-de-Gaspé. <https://www.cotedegaspe.ca/>

effet, 59 familles (des gens à la retraite, et plusieurs vacanciers) sont devenues propriétaires en s'établissant à Grande-Vallée.³



Figure 2. Carte de la municipalité de Grande-Vallée⁴.

³ Municipalité de Grande-Vallée. Guide d'accueil des nouveaux arrivants. 2020.

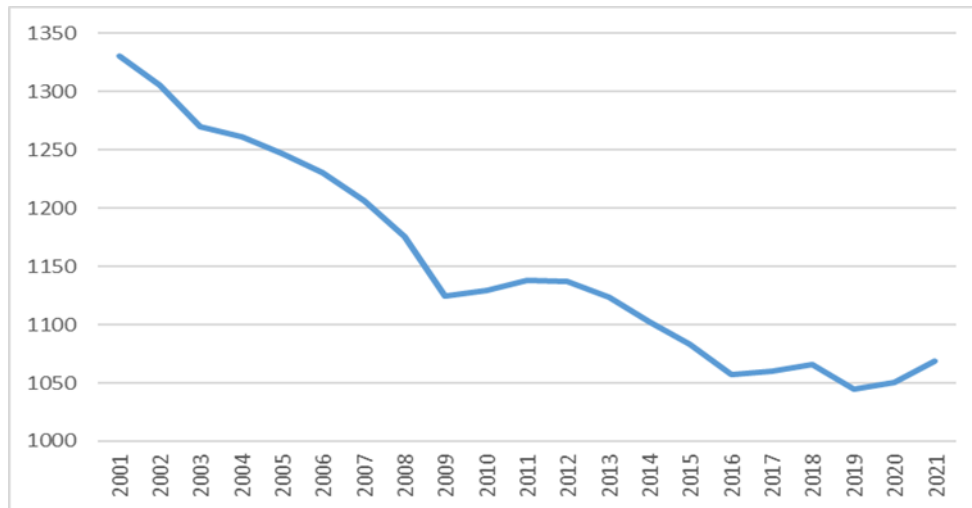
⁴ MRC de La Côte-de-Gaspé. Atlas routier Ville de Gaspé. Service de la géomatique. Septembre 2014.

Données démographiques de Grande-Vallée

Lors du recensement de 2016, on dénombrait à Grande-Vallée 1 057 personnes alors qu'au dernier recensement de 2021 on dénombre 1 069 personnes au 1^{er} juillet⁵ soit une augmentation de 12 personnes. La variation en pourcentage de la population de 2016 à 2021 est de 1,9 %.⁶

Le nombre de citoyens et citoyennes est à la baisse depuis 2001, mais une légère augmentation est notée depuis les deux dernières années⁷ (Figure 3).

Figure 3. Nombre de citoyens et citoyennes de la municipalité de Grande-Vallée de 2001 à 2021⁸



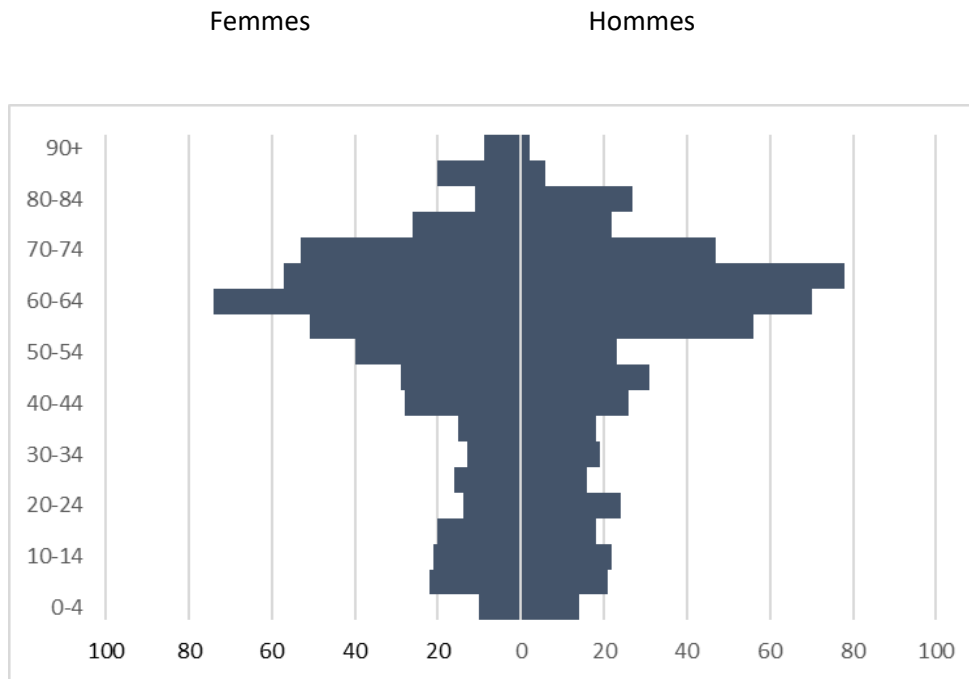
⁵ Statistique Canada. Recensement de la population de 2021. Adapté par l'Institut de la statistique du Québec.

⁶ Statistique Canada. Recensement de la population de 2021.

⁷ Statistique Canada. Recensement de la population de 2021. Adapté par l'Institut de la statistique du Québec.

⁸ Statistique Canada. Recensement de la population de 2021. Adapté par l'Institut de la statistique du Québec.

Figure 4. Pyramide des âges de la municipalité de Grande-Vallée en 2021⁹.



La proportion d'hommes et de femmes de la population de la municipalité de Grande-Vallée est relativement la même soit 50,5 % d'homme et 49,5 % de femme (Figure 4) et n'est pas différente de ce qui est observé à l'échelle du Québec (50 %-50 %).

Entre 2016 et 2020, il y a eu 18 naissances à Grande-Vallée¹⁰ et 65 décès¹¹. La cause principale des décès était due aux cancers¹². Sur le territoire de la MRC, on dénombre 117

⁹ Statistique Canada. Recensement de la population de 2021. Adapté par l'Institut de la statistique du Québec.

¹⁰ MSSS, fichiers des naissances. Informations transmises par Sandrine Leblanc-Florent. DSP Gaspésie-Îles-de-la-Madeleine. 2022.

¹¹ MSSS, fichiers des décès. Informations transmises par Sandrine Leblanc-Florent. DSP Gaspésie-Îles-de-la-Madeleine. 2022.

¹² MSSS, fichiers des décès. Informations transmises par Sandrine Leblanc-Florent. DSP Gaspésie-Îles-de-la-Madeleine. 2022.

naissances en 2020 ainsi que 178 décès¹³ (Tableau 1). Les naissances et les décès sont relativement stables depuis les dix dernières années¹⁴.

Tableau 1. Évolution des naissances et décès de 2016 à 2020 dans la MRC de La Côte-de-Gaspé¹⁵.

***p : projection à partir de l'évolution des données**

	2016	2017	2018	2019	2020p*
Nombre de naissances dans la Côte-de-Gaspé	127	133	155	161	117
Nombre de décès dans la Côte-de-Gaspé	171	201	178	183	178

¹³ Statistique Canada. Recensement de la population de 2021. Adapté par l'Institut de la statistique du Québec.

¹⁴ Statistique Canada. Recensement de la population de 2021. Adapté par l'Institut de la statistique du Québec. Analysé par Mme Sandrine Leblanc Florent, Direction de la santé publique de la Gaspésie.

¹⁵ Statistique Canada. Recensement de la population de 2021. Adapté par l'Institut de la statistique du Québec.

Données socioéconomiques de la MRC de La Côte-de-Gaspé

Revenu d'emploi

En 2021, l'emploi a augmenté en Gaspésie-Îles-de-la-Madeleine, tant chez les hommes que chez les femmes et en particulier l'emploi à temps plein. La région est cependant celle qui présente le plus haut taux de chômage. Entre le 4^e trimestre de 2020 et celui de 2021, le taux de postes vacants s'est accru de 2,3 points de pourcentage dans la région. Toutefois, la rémunération horaire moyenne offerte par les employeurs pour ces postes était parmi les plus basses au Québec à la fin de 2021¹⁶ (Tableau 2).

Tableau 2. Profil socioéconomique de la population ¹⁷

*p : projection à partir de l'évolution des données

Indicateurs socioéconomiques	MRC La Côte-de-Gaspé	Gaspésie - Les Îles	Québec
Population totale (2021) (Nombre d'habitants)	17 704	92 072	8 604 495
Solde migratoire interrégional (2020-2021) (Nombre d'habitants)	238	1 378	
Taux de travailleurs de 25-64 ans (2020 ^p) (Pourcentage - %)	68,3	62,7	74,9
Taux de chômage ¹⁸ (2021) (Pourcentage - %)	9,2	11,4	7,6
Salaire moyen horaire (2021) (Dollar canadien - \$)	Non disponible	26,58	28,81
Revenu disponible par habitant (2020 ^p) (Dollar canadien - \$)	31 375	30 977	33 093

¹⁶ Statistique Canada. Recensement de la population de 2021. Faits saillants Gaspésie-Îles-de-la-Madeleine.

¹⁷ Statistique Canada. Recensement de la population de 2021. Adapté par l'Institut de la statistique du Québec.

¹⁸ Statistique Canada. Recensement de la population de 2021.

Valeur foncière moyenne des résidences unifamiliales (2022) (Dollar canadien - \$)	165 803	147 341	233 068
Valeur totale des permis de bâtir (2021) (Dollar canadien - \$)	224 280 000	64 579 000	27 738 423 000

Dans la MRC, le taux de chômage est plus bas que celui de la région de la Gaspésie – Les Îles, mais un peu plus haut que celui de la province du Québec (Tableau 2).

Dans la MRC, la valeur foncière moyenne des résidences unifamiliales a augmenté de 63 % en dix ans. Par exemple, en 2000 une maison évaluée à 55 394 \$ est passée à 99 357 \$ en 2010 puis à 157 468 \$ en 2021¹⁹ (Tableau 3).

Tableau 3. Valeur foncière moyenne des résidences unifamiliales²⁰

ANNÉES	2018	2019	2020	2021	2022
MRC de La Côte-de-Gaspé	147 268 \$	150 240 \$	151 292 \$	157 468 \$	165 803 \$

Le solde migratoire

Tableau 4. Solde migratoire interne Gaspésie–Îles-de-la-Madeleine (11)²¹

Évolution de 2015 à 2021	2015- 2016	2016- 2017	2017- 2018	2018- 2019	2019- 2020	2020- 2021	Taux net 2021
Gaspésie–Îles-de-la-Madeleine	-197	122	238	131	681	1378	1,5

¹⁹ Institut de la statistique du Québec. Principaux indicateurs économiques, démographiques, culturels et environnementaux pour la région de la Gaspésie–Îles-de-la-Madeleine et ses MRC.

²⁰ Ces valeurs reflètent les valeurs établies selon les conditions du marché immobilier telles qu'elles existaient 18 mois avant l'entrée en vigueur du rôle d'évaluation, multipliées par le facteur comparatif déterminé pour cet exercice.

²¹ Statistique Canada. Recensement de la population de 2021. Adapté par l'Institut de la statistique du Québec.

MRC Côte-de-Gaspé	-102	92	102	22	128	238	1,38
--------------------------	-------------	-----------	------------	-----------	------------	------------	-------------

Depuis 2016-2017, le solde migratoire est positif sur le territoire de la MRC de La Côte-de-Gaspé. Selon les scénarios projetés de la population de la Gaspésie-Îles-de-la-Madeleine, la variation entre 2020 et 2041 est estimée à -4,0 %²² (Tableau 4).

Depuis quelques années, plusieurs stratégies ont été déployées sur le territoire de la MRC afin de recruter de nouveaux citoyens et citoyennes pour venir s'établir en région. Pour le moment ces démarches semblent porter fruit, car en 2020-2021, la MRC a accueilli 238 personnes de plus.

Données socioéconomiques de la municipalité de Grande-Vallée

Tableau 5. Profil socioéconomique de la population ²³ de Grande-Vallée en 2021 comparativement à la MRC de La Côte-de-Gaspé et la Gaspésie-Îles-de-la-Madeleine

	Grande-Vallée	MRC	Gaspésie – Les Îles
Taux de chômage (%)	11,2	9,2	11,4
Taux d'emploi (%)	45,4	51,8	47,8
Taux d'assistance sociale (%)	5,8	5,3	6,2

Le taux de chômage dans la municipalité de Grande-Vallée est supérieur à celui de la MRC et quasi équivalent à celui de la région de la Gaspésie-Îles-de-la-Madeleine. Le taux

²² Institut de la statistique du Québec. 2021. « Mise à jour 2021 des perspectives démographiques du Québec et des régions, 2020-2066 », *Bulletin sociodémographique* [En ligne], vol. 25, n°5, juin, L'Institut, p. 1-20.

²³ Statistique Canada. Recensement de la population de 2021. Adapté par l'Institut de la statistique du Québec. Informations transmises par Sandrine Leblanc-Florent. DSP Gaspésie-Îles-de-la-Madeleine. 2022.

d'emploi est inférieur par rapport à la MRC ainsi qu'à la Gaspésie et Les Îles et le taux d'assistance sociale sont relativement le même pour les trois endroits (Tableau 5).

Tableau 6. Revenu des familles économiques en 2020 (\$) pour Grande-Vallée, la MRC de La Côte-de-Gaspé, la Gaspésie-Îles-de-la-Madeleine et le Québec²⁴

	Grande-Vallée	MRC	Gaspésie – Les Îles	Québec
Revenu après impôt médian des familles économiques comptant un couple seulement en 2020 (\$)	61 600	68 500	65 000	72 500
Revenu après impôt médian des familles économiques comptant un couple avec enfants en 2020 (\$)	106 000	108 000	105 000	110 000
Revenu après impôt médian des familles économiques monoparentales en 2020 (\$)	68 500	61 200	74 000	84 000

Le revenu médian des familles de la municipalité de Grande-Vallée est inférieur à celui de la MRC, de la Gaspésie – Îles-de-la-Madeleine et de l'ensemble du Québec (Tableau 6).

Pour la Municipalité de Grande-Vallée, les personnes à faible revenu représentent 12 % de la population. La situation de faible revenu a diminué pour chaque tranche d'âge entre 2015 et 2020, sauf pour les personnes âgées de 65 ans et plus. Pour les personnes de 65 ans et plus, le pourcentage de faible revenu est passé de 26,1 % en 2015 à 34,1 % en 2020 (Tableau 7).

²⁴ Statistique Canada. Recensement de la population de 2021.

Tableau 7. Situation de faible revenu (%) fondé sur la MFR-Apl²⁵ - Données intégrales (100 %)²⁶

Années comparatives	Grande-Vallée	Grande-Vallée
	2020	2015
0 à 17 ans	12,8	13,5
0 à 5 ans	2,8	3,4
18 à 64 ans	53,6	60,9
65 ans et plus	34,1	26,1

Tableau 8. Situation du logement à Grande-Vallée en 2021²⁷

Taux de propriétaire	75,5 %
Taux de locataire	25,5 %
Valeur moyenne des logements ²⁸	167 000 \$
Le taux de logements privés occupés nécessitant des réparations majeures	5,7 %
Taux de ménage qui consacre 30 % ou plus du revenu pour frais de logement	8,5 %

La municipalité de Grande-Vallée est constituée à 75,5 % de propriétaires et 25,5 % de locataires. La valeur moyenne des maisons est de 167 000 \$. En 2021, le pourcentage de logements privés occupés nécessitant des réparations majeures était de 5,7 %. Il y a 8,5 %

²⁵ Mesure de faible revenu après impôt (MFR-Apl) - La Mesure de faible revenu après impôt désigne un pourcentage fixe (50 %) de la médiane du revenu après impôt rajusté des ménages privés. Le revenu après impôt du ménage est rajusté par une échelle d'équivalence pour tenir compte des économies d'échelle.

²⁶ Statistique Canada. Recensement de la population de 2021.

²⁷ Statistique Canada. Recensement de la population de 2021.

²⁸ Statistique Canada. Recensement de la population de 2021. Valeur (estimé par le propriétaire) désigne le montant en dollars que s'attendrait à recevoir le propriétaire s'il vendait ses biens.

de citoyens et citoyennes qui consacrent 30 % ou plus de leur revenu pour payer leurs frais de logement (Tableau 8). Selon la Société canadienne d’hypothèque et de logement (SCHL), un logement est abordable si le ménage qui l’occupe y consacre moins de 30 % de son revenu avant impôt. Pour les locataires, les frais de logement englobent le loyer et les paiements effectués pour l’électricité, le combustible, l’eau et les autres services municipaux, selon le cas. Pour les propriétaires, ils englobent les versements hypothécaires (capital et intérêts), l’impôt foncier et les charges de copropriété, ainsi que les paiements effectués pour l’électricité, le combustible, l’eau et les autres services municipaux, selon le cas²⁹.

Les nouveaux arrivants

Selon les chiffres fournis par la municipalité, au cours des années 2018 à 2021, cent vingt-six (126) nouvelles personnes sont venues s’installer à Grande-Vallée (Tableau 9). Certaines de ces personnes sont des gens à leur retraite, mais on retrouve aussi plusieurs familles³⁰.

Tableau 9. Nombre de nouveaux arrivants dans la municipalité de Grande-Vallée

Années	2018	2019	2020	2021	TOTAL
Nouveaux arrivants (Nb)	68	9	32	17	126

²⁹ Société canadienne d’hypothèque et de logement. <https://www03.cmhc-schl.gc.ca/hmip-pimh/fr/TableMapChart/CoreHousingNeedMethodology>

³⁰ Informations transmises par la Municipalité de Grande-Vallée.

La municipalité de Grande-Vallée compte 330 familles sur son territoire³¹ (Tableau 10) et 148 enfants (Tableau 11).

Tableau 10. Nombre de familles et d'enfants à Grande-Vallée et la MRC de La Côte-de-Gaspé³²

Grande-Vallée		MRC	
Familles		Familles	
330		5 155	
Monoparentales	En couples	Monoparentales	En couples
35	295	730	4 425
Enfants		Enfants	
148		3 007	
0-14 ans	14-19 ans	0-14 ans	14-19 ans
110	38	2 296	711

Selon les consultations citoyennes, 71 % des familles ont un enfant et 14 % des familles ont deux enfants et plus. Selon le dernier recensement de 2021³³, 5,7 % des familles sont monoparentales (Tableau 12).

³¹ Statistique Canada. Recensement de la population de 2021. Adapté par l'Institut de la statistique du Québec.

³² Statistique Canada. Recensement de la population de 2021. Adapté par l'Institut de la statistique du Québec.

³³ Statistique Canada. Recensement de la population de 2021.

Tableau 11. Données comparatives du nombre d'enfants par groupe d'âge en 2021³⁴

	Cloridorme	Murdochville	Petite-Vallée	Grande-Vallée
0 à 4 ans	13	20	1	24
5 à 9 ans	13	35	2	43
10 à 14 ans	13	36	4	43
15 à 19 ans	14	21	12	38

Tableau 12. Type de ménage (%) pour la municipalité de Grande-Vallée³⁵ en 2021

	Grande-Vallée	MRC	Gaspésie - Les Îles
Ménages familiaux comptant un couple	51,9	51,6	49,2
Avec enfants	16	19,9	18,3
Sans enfants	35,8	31,8	30,9
Ménages familiaux monoparentaux	5,7	8,1	8,6
Ménages multigénérationnels	1,9	1,2	1,5
Ménages comptant plusieurs familles de recensement	0	0,2	0,3
Ménages comptant une seule famille de recensement avec des personnes additionnelles	2,8	2,2	2,2
Ménages sans famille de recensement composés de deux personnes ou plus	1,9	3,0	3,1
Ménages composés d'une seule personne	36,8	33,7	35,0

³⁴ Statistique Canada. Recensement de la population de 2021. Adapté par l'Institut de la statistique du Québec.

³⁵ Statistique Canada. Recensement de la population de 2021.

PORTRAIT DES PERSONNES DE 65 ANS ET PLUS EN 2021

En 2016, les personnes de 65 ans et plus représentaient 27,5 % de la population de Grande-Vallée et l'âge médiant était de 56,1 ans. Au dernier recensement de 2021, ils représentent 33,5 % de la population soit une augmentation de 6 % et l'âge médian est passé à 59,2 ans³⁶ (Tableau 13 et 14).

Tableau 13. Aspects démographiques des 65 ans et plus dans la municipalité de Grande-Vallée en 2021³⁷

Âge	Total	H	F
65 à 69 ans	135	78	57
70 à 74 ans	100	47	53
75 à 79 ans	48	22	26
80 à 84 ans	38	27	11
85 à 89 ans	26	6	20
90 à 94 ans	6	2	4
95 à 99 ans	5	0	5
100 ans et plus	0	0	0
TOTAL	358	182	176

³⁶ Statistique Canada. Recensement de la population de 2021. Adapté par l'Institut de la statistique du Québec.

³⁷ Statistique Canada. Recensement de la population de 2021. Adapté par l'Institut de la statistique du Québec.

Tableau 14. Données comparatives des personnes de 65 ans et plus en 2021 sur le territoire de la MRC de La Côte-de-Gaspé³⁸

	Grande-Vallée	Petite-Vallée	Cloridorme	Murdochville	Gaspé	MRC
65 ans et plus (NB)	358	68	243	191	3 860	4 720
Âge médian (année)	59,2	62,8	61,6	50,4	50,4	52,0
65 ans et plus (%)	35,5	40,5	39,5	30,8	25,3	26,7

La Gaspésie-Îles-de-la-Madeleine est la région du Québec la plus touchée par le vieillissement de la population. Elle possède la plus importante part de personnes âgées de 65 ans et plus et la plus faible proportion de jeunes de moins de 20 ans de toutes les régions³⁹. La proportion de la population âgée de 65 ans et plus est de 26,8 % dans la MRC en 2021, alors qu'elle est de 20,3 % au Québec. La proportion des jeunes de moins de 20 ans est de 17 % dans la MRC, alors qu'elle est de 20,6 % dans la province⁴⁰.

Aspects financiers des 65 ans et plus au Québec

Selon les données de l'Institut de la statistique du Québec, la rémunération horaire réelle des travailleurs de 65 ans et plus suit une tendance à la hausse au fil du temps (Tableau 15).

³⁸ Statistique Canada. Recensement de la population de 2021. Adapté par l'Institut de la statistique du Québec.

³⁹ MRC de la Côte-de-Gaspé-Ministère de la sécurité publique du Québec. Diagnostic de sécurité et plan d'action en prévention de la criminalité. Extrait – octobre 2018. Olivier Deruelle, Agent de développement social – Chargé de projet en prévention de la criminalité.

⁴⁰ Statistique Canada. Recensement de la population de 2021.

Tableau 15. La rémunération selon l'âge pour la province du Québec⁴¹

Année	15 ans et plus	55 ans et plus	55-59 ans	60-64 ans	65 ans et plus
2021	20,91	21,04	22,35	20	18,82
2020	21,23	21,26	22,38	20,53	18,67
2019	20,18	20,51	22,01	19,04	18,31
2018	19,64	20,53	21,98	19,21	17,78

Les aînés et le marché du travail

Le poids des personnes âgées de 55 ans et plus dans la population générale ne cesse d'augmenter depuis le début des années 2000, ce qui se répercute sur l'importance relative de ce groupe sur le marché du travail. En effet, la part de ce groupe dans l'emploi total dépasse maintenant 20 % et atteint presque 25 % chez les hommes ⁴².

Au Canada, l'activité des personnes âgées sur le marché du travail en 2015 atteint un niveau record. En 2015, un canadien sur cinq (19,8 %) âgé de 65 ans et plus, soit près de 1,1 million de personnes âgées, a travaillé à un moment donné pendant l'année, y compris 5,9 % qui ont travaillé à temps plein pendant toute l'année. À l'échelle du pays, les personnes âgées vivant dans des régions rurales étaient plus susceptibles de travailler que celles vivant ailleurs. Les hommes âgés étaient plus susceptibles de travailler que les femmes âgées. Ils étaient aussi plus enclins à travailler à temps plein pendant toute l'année⁴³.

L'espérance de vie dans la MRC de La Côte-de-Gaspé

Selon une étude élaborée par la Direction de santé publique Gaspésie-Îles-de-la-Madeleine en 2018 qui a pour titre « La santé et le bien-être de la population de La Côte-

⁴¹ Institut de la statistique du Québec 2021 <https://statistique.quebec.ca/docs-ken/vitrine/vieillessement/index.html?theme=travail&tab=7>

⁴² Institut de la statistique du Québec, Participation des travailleurs âgés au marché du travail et intentions à l'égard de l'âge de la retraite - Faits saillants. Septembre 2022

⁴³ Statistique Canada, Recensement de la population de 2016.

de-Gaspé », l'espérance de vie dans la Côte-de-Gaspé est à la hausse ainsi que partout au Québec depuis les années 1980⁴⁴.

En 2010-2014, l'espérance de vie des hommes de la Côte-de-Gaspé ne se différencie pas de celle des Québécois (79,2 ans contre 79,8), alors que celle des femmes est inférieure à celle des Québécoises (82,3 ans contre 83,9)⁴⁵.

Services offerts aux personnes âgées dans la MRC

Services de maintien à domicile

Les services de maintien à domicile sont essentiels pour les personnes en perte d'autonomie qui vivent dans un logement privé.

- Les Centres d'action bénévoles sont répartis sur tout le territoire de la MRC et fournissent plusieurs services gratuits aux personnes âgées : popote roulante, transport pour des rendez-vous médicaux, visite à domicile et répit.
 - Centre d'action bénévole Le Hauban à Gaspé
 - Centre d'action bénévole Les Hauts-Bois à Murdochville
 - Centre d'action bénévole La Grande Corvée à Grande-Vallée
- Les CLSC contribuent à offrir des soins de santé et du répit à domicile du lundi au vendredi, et ce, partout sur leur territoire. Quand les demandes sont trop nombreuses, ils transmettent les noms à la Corporation Multi Services.
- L'organisme Multi Services, Corporation d'aide à domicile offre également des services à domicile moyennant un montant calculé selon les revenus de la personne. Plusieurs services sont offerts tels que l'entretien ménager léger et lourd, préparation de repas, lessive, repassage, approvisionnement et autres courses, services extérieurs, répit de jour et de nuit et soins à la personne.

⁴⁴ Direction de santé publique Gaspésie-Îles-de-la-Madeleine. La santé et le bien-être de la population de La Côte-de-Gaspé. Édition 2018.

⁴⁵ Direction de santé publique Gaspésie-Îles-de-la-Madeleine. La santé et le bien-être de la population de La Côte-de-Gaspé. Édition 2018.

Services aux proches aidants

L'Appui pour les proches aidants d'aînés Gaspésie -Îles-de-la-Madeleine (Appui GÎM) a été fondé officiellement le 2 mai 2012. Sa mission est de soutenir les proches aidants qui fournissent, sans rémunération, des soins et du soutien régulier à domicile à des personnes âgées ayant une incapacité significative ou persistante, susceptible de compromettre leur maintien à domicile⁴⁶.

Il offre également un support aux organismes communautaires pour financer certains projets. Les projets financés par l'Appui GÎM visent à accroître l'offre de services aux proches aidants d'aînés sur le territoire de la Gaspésie et des Îles-de-la-Madeleine, en complément des services déjà offerts⁴⁷.

PORTRAIT DES SERVICES À GRANDE-VALLÉE

Services en habitation

- Condos privés (9 unités)
- Coopérative d'habitation pour les familles (19 unités)
- Maison des aînés (résidence privée de 23 unités avec un projet d'agrandissement de 10 unités supplémentaires)
- OMH-HLM (10 unités)
- Services d'hébergement dans la ville de Gaspé à 98 km

Services de transport

- Transport adapté et collectif intégré des marées (TACIM) en partenariat avec la Régie intermunicipale de transport Gaspésie-Îles-de-la-Madeleine (RÉGÎM)
- Orléans Keolis (un arrêt au centre de la municipalité, une fois par jour)

⁴⁶ Appui Proches aidants. Rapport annuel 2022.

⁴⁷ Appui Proches aidants. Rapport annuel 2022.

Services de sécurité (pompiers-police)

- Sûreté du Québec (poste auxiliaire)
- Service sécurité incendie
- Pompiers volontaires

Services de santé

- CLSC 24/7
- Services ambulanciers Paraxion
- Pharmacie
- Hôpital le plus près est à Gaspé à 98 km

Services de loisirs, sports et culture

- Parc Alexis-Caron avec jeux d'eau
- Parc de l'école primaire du P'tit Bonheur et parc de l'école secondaire Esdras-Minville
- Plage municipale
- Passerelle
- Anse Julien-Chicoine
- Centre multisports Charles-Eugène-Bélanger
- Espace Esdras-Minville
- Scène extérieure (Agora)
- Belvédère – Site panoramique
- Lac de la Ferme
- Plage municipale
- Pont Galipeault
- Sentier pédestre *Le Gisant*
- Sentier international des Appalaches (SIA)
- Sentier pédestre et ornithoécologique (OSBL)

- Sentiers de raquettes et de ski de fond
- Terrains de balle-molle et soccer
- Club de Soccer
- Glissades de neige sur tube
- Patinoire extérieure – Coffre à jouer
- Culture-tourisme (OSBL)
- Les As de la motoneige
- Club de VTT de l’Estran
- Centre de conditionnement physique
- Club de chasse et pêche
- Club de Karaté
- Association chasse et pêche de Grande-Vallée
- Port pour petits bateaux de plaisance
- Halte routière panoramique
- Bibliothèque municipale
- École de musique de l’Estran
- Chœur de chant de l’Estran

Centres éducatifs à l’enfance

- Quatre garderies reconnues en milieu familial
- Ouverture prochaine d’un CPE à 25 places

Services de proximité

- Une école primaire et une école secondaire
- Camp de jour pour les jeunes de 6-12 ans
- Deux épiceries
- Jardin d’Antoine
- Caisse populaire Desjardins avec un guichet
- Église

- Maison funéraire
- Hôtel de ville
- Bureau de poste
- Garage avec station-service
- Société de l'assurance automobile du Québec
- Ministère Forêt, Faune et Parcs
- Bureau d'accueil touristique
- Point de service de la SAQ

Développement communautaire de Grande-Vallée

- Centre d'action bénévole La Grande Corvée
- Multi Services, Corporation d'aide à domicile
- Maison des jeunes l'Oasis jeunesse de Grande-Vallée
- Halte-Parent de la Vallée
- Festival country de Grande-Vallée
- Pub du festival
- Club de l'âge d'or FADOQ
- Club des fermières
- Espace Esdras-Minville (location de salles équipées)
- Centre Clairence-Minville (salle multifonctionnelle)

Communication et information

- Journal Le Phare
- Écran électronique extérieur

Services commerciaux

- Un quai pour activités commerciales de transbordement et de chargement
- Une trentaine d'entreprises et de commerces variés
- Une scierie

- Une coopérative de travail en aménagement forestier

Le plan d'action

2022-2027

Le diagnostic social a permis de dégager des besoins ciblés de la municipalité ainsi que de grands défis collectifs. Pour travailler à l'amélioration de la qualité de vie des personnes âgées, des familles et des jeunes, la Municipalité a ciblé plusieurs orientations pour les cinq prochaines années qui vont permettre de travailler ensemble sur des objectifs réalistes et concrets.

Lors des consultations citoyennes, 92 personnes ont répondu aux questions. Les informations ont été récoltées par des sondages électroniques et des sondages papier.

- 47 personnes âgées
- 36 familles
- 9 jeunes (12-17 ans)

De plus, plus d'une cinquantaine d'intervenants du milieu ont participé à des rencontres de consultations et ont rempli des sondages ciblés.

Seize objectifs ont été fixés à partir des grands enjeux de l'analyse, afin de répondre aux besoins que les citoyens et citoyennes de Grande-Vallée ont exprimés.



Sécurité (police et incendies, sécurité civile, maltraitance)

Constats

De façon générale, les gens de Grande-Vallée se sentent en sécurité aussi bien dans leur domicile qu'à l'extérieur. Cependant, selon les commentaires recueillis lors des

consultations citoyennes, certaines personnes craignent de marcher le long de la route 132 ou de la traverser. Ils craignent les dépassements de vitesse et le manque de traverse piétonnière.

De plus, le comité pilotage mentionne que la sortie des élèves de l'école primaire, afin d'aller rejoindre le trottoir, n'est pas sécuritaire.

Selon les partenaires du comité pilotage, il y a un manque de pompiers volontaires sur le territoire de l'Estran.

Pour cette thématique, le conseil municipal a priorisé trois objectifs ainsi que 14 actions à réaliser.

Objectifs	Actions
Améliorer la sécurité des piétons	Déposer une demande au MTQ pour faire ajouter des panneaux indicateurs de 50 km/h dans la municipalité
	Déposer une demande au MTQ pour le prêt d'un panneau électronique (indicateur de vitesse) pour l'installer à l'entrée de la municipalité
	Faire installer des panneaux sur la rue de la Rivière « Attention aux enfants »
	Déposer une demande au MTQ pour faire élargir les accotements le long de la rue de la Rivière sur 3 km
	Procéder à l'ajout de lumières de rue dans la municipalité pour la sécurité des marcheurs

	<p>Garder contact avec la compagnie GDS pour qu'ils sensibilisent leurs camionneurs à la réduction de la vitesse sur la 132</p>
	<p>Sensibiliser les citoyens et citoyennes, par des messages publicitaires, afin qu'ils portent l'équipement adéquat lorsqu'ils marchent le soir</p>
	<p>Déposer une demande au MTQ pour réduire la vitesse de 90 à 70 km/h dans la portion Est de la municipalité</p>
	<p>Assurer une veille sur les services actuels de la Sûreté du Québec, pour conserver nos acquis</p>
<p>Améliorer la sécurité des écoliers à la sortie des classes</p>	<p>Déposer une demande au MTQ pour faire aménager une traverse piétonnière bien identifiée et sécuritaire, face à la caisse populaire, bureau de poste et école secondaire</p>
	<p>Informé et sensibiliser le Centre de services scolaire des préoccupations face à la sécurité des élèves pendant la sortie des classes</p>
	<p>Déposer une demande au MTQ pour faire installer des panneaux « Attention aux enfants » et « Zone scolaire » sur la 132</p>
<p>Augmenter le nombre de pompiers volontaires et d'agents de la faune</p>	<p>Assurer un suivi auprès de la MRC, afin que les aspirants pompiers reçoivent l'aide nécessaire pour la réussite de la</p>

	formation « Pompier 1 » et la réussite des examens
	Poursuivre les représentations politiques avec le ministère de la Faune concernant le retour des agents à Grande-Vallée

Espaces extérieurs et bâtiments (aménagement du territoire/urbanisme, conception des espaces, bâtiments publics)



Constats

La Municipalité de Grande-Vallée est proactive dans l'aménagement de ses infrastructures. Plusieurs nouveaux aménagements ont été développés pour le mieux-être de la population. Cependant, les citoyens et citoyennes sont préoccupés par l'adaptation de certaines infrastructures pour les familles et les personnes âgées.

La majorité des personnes âgées consultées croient que les infrastructures comme les rues, les trottoirs et les passages piétonniers sont accessibles, mais peu croient qu'ils sont adaptés à leurs besoins (dénivellement, crevasses).

Selon les partenaires du comité pilotage, la Maison des jeunes n'est pas adaptée aux personnes à mobilité réduite.

Pour cette thématique, le conseil municipal a priorisé trois objectifs ainsi que cinq actions à réaliser.

Objectifs	Actions
Permettre l'accessibilité aux bâtiments publics	Déposer une demande de financement au Programme pour les petits établissements de la SHQ, afin de doter la Maison des jeunes d'une rampe d'accès pour les

	personnes à mobilité réduite et agrandir le balcon
Adapter les infrastructures de loisir aux besoins des aînés et des familles	Aménager une bande (3 km) le long de la rue de la Rivière, pour la pratique de la marche et du vélo pour enfants. Cet espace sera délimité à l'aide d'accessoires adaptés
	Délimiter une bande de 1/2 km de long pour favoriser les déplacements actifs chez les aînés, le long de la rue de la Rivière
	Évaluer la possibilité de rallonger la promenade pour atteindre le parc des aînés situé face à la Maison des aînés
Enlever la neige sur les trottoirs en hiver pour permettre les déplacements actifs	Évaluer la possibilité d'acquérir de l'équipement de déneigement pour les trottoirs, afin favoriser les déplacements actifs

Habitation et Milieu de vie (diversité et types d'habitations, adaptation/entretien du domicile, services de proximité)



Constats - Habitation

Selon le dernier recensement de 2021, le nombre de ménages à Grande-Vallée est de 530. La municipalité possède plusieurs offres en habitation soit une résidence privée pour aînés, des unités de HLM (OMH) pour aînés, des condos privés et une coopérative d'habitation. Malgré cette offre, les besoins en hébergement restent criants surtout pour les personnes aînées. Un comité citoyen est en place pour analyser les besoins. Lors des

consultations, 93 % des personnes âgées ont répondu qu'il manquait de logements abordables pour les eux.

Le taux d'équilibre établi par la Société canadienne d'hypothèque et de logement (SCHL) pour mesurer la stabilité du marché locatif et l'accès au logement est généralement fixé à 3 %. En 2019, le taux à Gaspé, soit le seul de la MRC disponible, est situé à 1,5 %. Comme dans l'ensemble du Québec, ceci indique une situation de pénurie de logements⁴⁸.

À l'automne 2022, un organisme à but non lucratif a vu le jour à Grande-Vallée, le COFA (en l'honneur de M. Josaphat Lemieux, premier citoyen à avoir construit un immeuble à logements à Grande-Vallée) de Grande-Vallée. Cet organisme a pour mission de construire, acquérir, louer, restaurer, administrer et gérer un ou plusieurs immeubles d'habitation dans l'intention de fournir des habitations ou des logements à caractère social et communautaire à des personnes à revenu faible ou modeste ou à une clientèle ayant des besoins spéciaux en habitation⁴⁹.

Dans les commentaires reçus lors des consultations citoyennes, les propriétaires plus âgés, mais encore autonomes, mentionnent que dans quelques années ils auront peut-être besoin de services plus adaptés.

La MRC a réalisé un portrait de la situation de l'habitation sur son territoire⁵⁰ et a déterminé quatre clientèles ayant les plus grands besoins en logement à court terme : les travailleurs (seuls), les travailleurs (avec famille), les personnes âgées et les personnes vulnérables. Ces clientèles ont également besoin de services connexes comme

⁴⁸ Raymond Chabot Grant Thornton. 2022. Portrait de la situation de l'habitation dans la MRC de La Côte-de-Gaspé.

⁴⁹ Municipalité de Grande-Vallée. Information transmise par Mme Ghislaine Bouthillette, présidente de l'organisme.

⁵⁰ Raymond Chabot Grant Thornton. 2022. Portrait de la situation de l'habitation dans la MRC de La Côte-de-Gaspé.

l'accessibilité au lieu de travail et aux commerces, service de garderie, soins à domicile, entretien ménager, soutien psychologique, aide à la rénovation, aide à la réintégration sociale, sécurité et aide financière. En effet, selon les consultations citoyennes, les nouvelles familles arrivées dans la municipalité souhaiteraient des services de proximité et des infrastructures de loisirs mieux adaptés à leurs besoins. Selon l'étude de la MRC⁵¹, Grande-Vallée devrait faire construire 10 nouveaux logements et adapter 36 logements existants d'ici 2026 afin de répondre aux besoins.

Constats – Milieux de vie

Avec l'arrivée de nouvelles familles, le manque de place en service de garde se fait sentir. Selon les dernières statistiques de l'Institut de la statistique du Québec, cette municipalité de 1 069 personnes compte 24 enfants de 0-4 ans⁵².

Selon les consultations citoyennes, 14 % des familles répondent que les services de garde ne sont pas accessibles, et 31 % répondent que les services de gardiennage de fin de semaine ne sont pas disponibles.

De plus, le camp de jour est un service précaire sur le territoire. Selon le comité pilotage, chaque année il y a énormément d'incertitude et il est difficile de prévoir ce qui arrivera. Les subventions sont toujours incertaines, les tâches sont lourdes pour des parents bénévoles et, depuis quelques années, les étudiants trouvent des emplois mieux rémunérés ailleurs.

Pour cette thématique, le conseil municipal a priorisé deux objectifs ainsi que 8 actions à réaliser.

⁵¹ Raymond Chabot Grant Thornton. 2022. Portrait de la situation de l'habitation dans la MRC de La Côte-de-Gaspé.

⁵² Statistique Canada. Recensement de la population de 2021. Adapté par l'Institut de la statistique du Québec.

Objectifs	Actions
<p>Faciliter l'accès à la propriété et l'accès aux logements pour les familles et les aînés</p>	<p>Prendre connaissance du portrait en habitation de la MRC pour mieux connaître les enjeux en habitation</p>
	<p>Poursuivre les travaux du comité de citoyens et citoyennes mis en place sur les enjeux liés aux logements</p>
	<p>Proposer à la Maison des aînés d'accepter d'autres types de clientèle (citoyens et citoyennes à faible revenu, peu importe l'âge) quand il y a des appartements de disponibles</p>
	<p>Déposer une demande à la direction de l'OMH, pour modifier les critères d'accessibilité, afin de rendre les HLM accessibles à l'ensemble de la population à faible revenu et revoir l'adaptation pour les aînés</p>
	<p>Revoir la réglementation municipale à l'égard des maisons à vocation touristique afin de mieux les encadrer</p>
	<p>Rencontrer les promoteurs privés pour les informer des besoins spécifiques en logement dans la municipalité</p>
	<p>Poursuivre l'incitatif du crédit de taxes foncières sur 3 ans. Évaluer la possibilité d'ajouter d'autres incitatifs</p>

Augmenter les services de proximité pour les familles	Collaborer à la concertation sur le territoire de la MRC dans le but de consolider et pérenniser les camps de jour
	Collaborer à la mise en place du nouveau CPE de l'Estran

Transport et mobilité (transports individuels et collectifs, transports partagés, transport actif)



Constats

Le secteur de l'Estran bénéficie d'un service de transport en commun, le TACIM, ainsi qu'un service de transport adapté, un service de transport nolisé et un service de taxi qui répondent bien aux besoins des citoyens et citoyennes à l'intérieur des limites de l'Estran. Le TACIM est un service offert en partenariat avec la Régie intermunicipale de transport Gaspésie-Îles-de-la-Madeleine (RÉGÎM). Le TACIM a établi des partenariats pour divers accompagnements dans le cadre d'activités de loisirs sur son territoire (admissibilité universelle dans ce cas).


De plus, le Centre d'action bénévole assure les transports pour les rendez-vous médicaux chez les citoyens et citoyennes âgés de 65 ans et plus.

Cependant, ces services ne couvrent pas l'ensemble du territoire de la MRC. Les partenaires du comité pilotage sont d'avis qu'il manque de transport pour les services médicaux à l'extérieur de la région. En effet, selon les consultations citoyennes, plusieurs personnes ont besoin d'être accompagnées à l'extérieur de la région pour recevoir des soins.

Pour cette thématique, le conseil municipal a priorisé un objectif ainsi que 2 actions à réaliser.

Objectif	Actions
Améliorer l'offre de transport pour les familles et les aînés	Participer à une rencontre de concertation avec la MRC sur l'offre de service du TACIM et du RÉGÎM pour l'Estran et la Côte-de-Gaspé
	Faciliter la mise sur pied d'un comité de citoyens et citoyennes pour développer une action covoiturage à l'extérieur de la municipalité avec le programme Voisins solidaires (Espace MUNI)

Participation sociale (bénévolat, engagement citoyen, engagement et mentorat)



Constats

Grande-Vallée possède plusieurs clubs sociaux et associations de plein air. Le Festival en chansons de Petite-Vallée offre la possibilité à la population environnante de s'impliquer comme bénévole. Cependant, la pandémie de COVID-19 a eu un impact important sur la participation citoyenne. Plusieurs clubs sociaux ont vu leur nombre de membres chuter et les CA de plusieurs organismes communautaires restent incomplets.

Les partenaires du comité pilotage sont d'avis qu'il manque de relève en bénévolat et que plusieurs bénévoles des clubs sociaux sont démotivés depuis la venue de la pandémie. C'est souvent les mêmes personnes qui sont bénévoles et l'âge des bénévoles est élevé (CA, proches aidants, maison des jeunes et ADPH).

Pour cette thématique, le conseil municipal a priorisé deux objectifs ainsi que cinq actions à réaliser.

Objectifs	Actions
Soutenir les organismes communautaires dans la réalisation de leur mission	Poursuivre le support et l'aide technique offerte par la municipalité aux organismes du milieu
	Faire une mise à jour du guide des nouveaux arrivants
Promouvoir la relève en bénévolat dans les organismes communautaires	Collaborer avec le CAB afin de le soutenir dans sa mission de recrutement de bénévoles
	Collaborer avec les organismes communautaires et les Clubs sociaux de notre territoire
	Transmettre les coordonnées des nouveaux arrivants au Centre d'action bénévole

Loisirs (vie récréative/sportive, vie culturelle/spirituelle, vie éducative, activités de socialisation)



Constats

La municipalité de Grande-Vallée regroupe plusieurs clubs sociaux et associations qui permettent aux personnes âgées et aux sportifs de se rencontrer. Le contexte de la pandémie de COVID-19 a restreint les actions de ces regroupements et isolé beaucoup de personnes. Pour cette raison, il a été demandé aux personnes consultées de ne pas tenir compte de ce contexte pour répondre aux questions. Malgré cet avis les résultats démontrent un grand désir de se regrouper.

Selon les consultations citoyennes, 51 % des personnes âgées et 68 % des familles croient qu'il n'y a pas suffisamment d'activités multigénérationnelles. Il y avait des commentaires nommant qu'il manquait d'activités sociales.

On dénote également une préoccupation liée à l'horaire et aux activités de la bibliothèque municipale. Seulement 9 % des familles répondent qu'elle est adaptée à leurs besoins.

Lors des consultations citoyennes, des commentaires ont été émis sur le fait qu'il y avait un manque d'activités pour les adolescents et les jeunes adultes.

Pour cette thématique, le conseil municipal a priorisé un objectif ainsi que 7 actions à réaliser.

Objectif	Actions
<p>Améliorer l'offre d'activités pour les jeunes, les familles et les aînés</p>	<p>Offrir du soutien aux organismes dans la mise en œuvre des activités multigénérationnelles, qui sont déployées dans différents lieux de la municipalité et à différentes occasions</p>
	<p>Soutenir l'Association Sports-loisirs pour le déploiement des activités actuelles et à venir</p>
	<p>Faire évaluer la bibliothèque par le Réseau Biblio et faire appliquer les recommandations notamment quant à la réalisation d'activités</p>
	<p>Identifier les endroits extérieurs où l'on retrouve des livres</p>

	Collaborer aux démarches entreprises par la MRC pour l'embauche d'un coordonnateur de loisir pour le secteur de l'Estran
	Évaluer la faisabilité d'installer un pumptrack ou autres installations pour les adolescents
	Aménager un jeu de volleyball de plage

Respect et inclusion sociale (âgisme/discrimination, inégalités socioéconomiques, relations intergénérationnelles)



Constats

De façon générale, les citoyens et citoyennes consultés se sentent acceptés et respectés. En effet, selon les consultations citoyennes se sont 89 % des personnes âgées, 81 % des familles et 78 % des jeunes.

Cependant on remarque que certaines personnes ont déjà été victimes ou témoins de maltraitance ou d'intimidation. Plusieurs personnes ont déjà entendu des commentaires désobligeants (11 % des personnes âgées, 43 % des familles, 67 % des jeunes). Selon le comité pilotage, un manque de tolérance à certains égards envers les personnes différentes a été noté (personnes âgées, jeunes, personnes défavorisées, etc.).

Pour cette thématique, le conseil municipal a priorisé un objectif ainsi que 4 actions à réaliser.

Objectif	Actions
Faciliter l'intégration de tous les citoyens et citoyennes	Continuer de supporter les organismes dont la mission est de protéger les clientèles vulnérables

	Maintenir la politique d'embauche des personnes ayant des besoins particuliers
	Continuer le travail déjà amorcé avec le comité « immigration et main-d'œuvre » pour faciliter l'intégration des nouveaux arrivants
	Organiser, aux 2 ans, une fête pour les nouveaux arrivants

Communication et information (pertinence et lisibilité, diffusion, accessibilité)



Constats

Dans la municipalité de Grande-Vallée, il y a plusieurs médias pour informer la population. Il y a le journal Le Phare qui distribue un format papier et un format électronique à tous les citoyens et citoyennes de l'Estran une fois par mois. La municipalité possède un site Internet et une page Facebook. La municipalité bénéficie également d'un écran publicitaire situé au centre du village. La Télévision communautaire de l'Estran (TVCE) diffuse dans tout l'Estran aux abonnés de Cogeco.

Lors des consultations citoyennes, 10 % des personnes âgées répondaient ne pas recevoir suffisamment d'informations concernant les services auxquels ils ont droit.

Pour cette thématique, le conseil municipal a priorisé un objectif ainsi que 7 actions à réaliser.

Objectif	Actions
Augmenter l'information destinée aux aînés et aux familles	Ajouter un onglet Familles-Aînés sur le site web de la municipalité
	Moderniser le site web de la municipalité
	Promouvoir la politique familles et aînés ainsi que ses réalisations
	Bonifier la chronique municipale en s'assurant d'intégrer des sujets qui touchent les aînés
	S'abonner à des revues d'information et les remettre dans des endroits stratégiques de la municipalité
	Publier dans le journal Le Phare, des articles de sensibilisation selon les besoins du moment
	Partager l'information qui est diffusée par les organismes de notre milieu

Santé et services sociaux (soutien communautaire, saines habitudes de vie, proches aidants, soutien à domicile)



Constats

De façon presque unanime, la population de Grande-Vallée est très satisfaite des services de santé reçus par leur CLSC ouvert 24/24h. Les personnes aînées (98 %) ayant répondu aux consultations citoyennes disent avoir accès facilement aux services de santé sauf pour les services à domicile. Selon l'organisme Multi Services, Corporation d'aide à domicile, les personnes aînées à faible revenu sont inquiètes de l'accessibilité des services et des coûts, lorsque les besoins augmentent. Selon de nombreux intervenants du secteur, les

personnes âgées propriétaires à faible revenu manquent de ressources humaines pour le maintien à domicile et les menus travaux.

De plus, selon le comité pilotage, l'accès aux spécialistes est plus difficile dans l'Estran (dentiste, optométriste, physiothérapeute, travailleur social, notaire, aide juridique, aide au chômage).

Pour cette thématique, le conseil municipal a priorisé deux objectifs ainsi que cinq actions à réaliser.

Objectifs	Actions
Soutenir le recrutement de ressources pour les services à domicile	Faciliter la mise sur pied d'un comité de citoyens et citoyennes pour développer une action avec le programme Voisins solidaires, afin d'offrir des menus travaux au domicile des aînés
Faciliter l'accès à des spécialistes en santé dans l'Estran	Poursuivre les démarches pour recruter un dentiste pour Grande-Vallée, avec le soutien financier offert par le CISSS
	Collaborer à l'implantation d'un Centre de gériatrie ambulatoire à Grande-Vallée
	Collaborer avec les organismes impliqués, en appuyant la récurrence du poste de travailleur de milieu dans l'Estran
	Revendiquer auprès des instances gouvernementales concernées le changement des horaires de faction des ambulanciers, par des horaires à l'heure et ce, dans le but d'assurer un service rapide à notre population

MISE EN ŒUVRE ET MÉCANISME DE SUIVI

La politique et son plan d'action seront mis en œuvre par la Municipalité de Grande-Vallée et ses partenaires de janvier 2023 à décembre 2027.

Un comité sera mis sur pied afin d'en assurer le suivi. Certains partenaires du comité pilotage qui seront intéressés pourront faire partie du comité de suivi. Ce comité pourra assurer un suivi régulier et rigoureux auprès du conseil municipal, effectuer l'évaluation annuelle du plan d'action et assurer sa diffusion auprès des partenaires.

La démarche en développement social de la MRC de La Côte-de-Gaspé et ses partenaires seront des alliés pour la réalisation de plusieurs actions du plan d'action. En effet, afin de faciliter la concertation entre les partenaires, la réalisation de certaines actions et la recherche de financement, quelques actions du plan d'action de la Politique familles et Municipalités amies des aînés seront intégrées au plan de communauté de la démarche intégrée en développement social.

CONCLUSION ET REMERCIEMENTS

Après plus de 2 ans de travail, la Municipalité de Grande-Vallée est fière du travail accompli par tous les partenaires pour la mise à jour de la politique familles et Municipalités amies des aînés. Cette politique comporte 6 champs d'intervention, 16 objectifs et 58 actions fixés à partir des grands enjeux nommés, afin de répondre aux besoins qui ont été exprimés. Ce document s'adaptera aux besoins pour les cinq prochaines années.

Nous souhaitons remercier l'ensemble des partenaires qui ont contribué à la réalisation de ce document rassembleur et plus spécifiquement

- Tous les membres du comité pilotage
- Sophie Bourdages d'Espace-Muni pour ses bons conseils et son accompagnement
- Noël Richard, Nelson Fournier, Berchmans Minville, élus responsables qui portent avec fierté les enjeux familles et personnes âgées.

ANNEXE 1 – RÉFÉRENCES

Appui Proches aidants. Rapport annuel 2022.

Direction de santé publique Gaspésie–Îles-de-la-Madeleine. La santé et le bien-être de la population de La Côte-de-Gaspé. Édition 2018.

Espace MUNI. Guide d'accompagnement pour la réalisation de la démarche Municipalité amie des aînés, 2e édition. 2020.

Informations transmises par la Municipalité de Grande-Vallée.

Institut de la statistique du Québec 2021.

<https://statistique.quebec.ca/docs-ken/vitrine/vieillissement/index.html?theme=travail&tab=7>

Institut de la statistique du Québec. 2021. « Mise à jour 2021 des perspectives démographiques du Québec et des régions, 2020-2066 », Bulletin sociodémographique, [En ligne], vol. 25, no 5, juin, L'Institut, p. 1-20.

Institut de la statistique du Québec. Participation des travailleurs âgés au marché du travail et intentions à l'égard de l'âge de la retraite - Faits saillants. Septembre 2022.

Institut de la statistique du Québec. Principaux indicateurs économiques, démographiques, culturels et environnementaux pour la région de la Gaspésie–Îles-de-la-Madeleine et ses MRC.

MRC de La Côte-de-Gaspé.

<https://www.cotedegaspe.ca/>

MRC de La Côte-de-Gaspé. Atlas routier Ville de Gaspé. Service de la géomatique. Septembre 2014.

MRC de la Côte-de-Gaspé-Ministère de la sécurité publique du Québec. Diagnostic de sécurité et plan d'action en prévention de la criminalité. Extrait – octobre 2018. Olivier Deruelle, Agent de développement social – Chargé de projet en prévention de la criminalité.

MSSS, fichiers des naissances. Informations transmises par Sandrine Leblanc-Florent. DSP Gaspésie-Îles-de-la-Madeleine. 2022.

MSSS, fichiers des décès. Informations transmises par Sandrine Leblanc-Florent. DSP Gaspésie-Îles-de-la-Madeleine. 2022.

Municipalité de Grande-Vallée. Guide d'accueil des nouveaux arrivants. 2020.

Municipalité de Grande-Vallée. Information transmise par Mme Ghislaine Bouthillette, présidente de l'organisme.

Raymond Chabot Grant Thornton. 2022. Portrait de la situation de l'habitation dans le MRC de La Côte-de-Gaspé.

Société canadienne d'hypothèque et de logement.

<https://www03.cmhc-schl.gc.ca/hmip-pimh/fr/TableMapChart/CoreHousingNeedMethodology>

Statistique Canada, Recensement de la population de 2016.

Statistiques Canada. Recensement de la population de 2021.

Statistique Canada. Recensement de la population de 2021. Adapté par l'Institut de la statistique du Québec.

Statistique Canada. Recensement de la population de 2021. Adapté par l'Institut de la statistique du Québec. Analysé par Mme Sandrine Leblanc Florent, Direction de la santé publique de la Gaspésie.

Statistique Canada. Recensement de la population de 2021. Faits saillants Gaspésie-Îles-de-la-Madeleine.