



## **Vous êtes là pour nous, nous sommes là pour vous!**

Dessin et slogan réalisés par la  
Maison des jeunes La Cellulose



Mise à jour

**Politiques familles et Municipalités  
amies des aînés**

**Plan d'action 2022-2027**

Sylviane Pipon

Chargée de projet

Julie Pariseau

Agente de développement social de la

MRC de La Côte-de-Gaspé



## Table des matières

MOT DE LA MAIRESSE DE MURDOCHVILLE .....	3
MOT DE L'ÉLU RESPONSABLE.....	4
MISE EN CONTEXTE .....	4
LES ÉTAPES DE RÉALISATION .....	5
LES 9 CHAMPS D'ACTION DE LA POLITIQUE .....	6
LE COMITÉ PILOTAGE DE LA VILLE DE MURDOCHVILLE .....	8
LES DÉFINITIONS.....	9
<b>La définition de la famille</b> .....	9
<b>La définition des personnes âgées</b> .....	9
LA MISSION.....	10
LES PRINCIPES.....	10
LES VALEURS.....	10
LE BILAN DES POLITIQUES .....	11
LA VILLE DE MURDOCHVILLE .....	12
PROFIL DE LA POPULATION EN 2021.....	14
CONDITIONS SOCIOÉCONOMIQUES DE LA POPULATION EN 2020-2021 .....	17
PORTRAIT DES FAMILLES EN 2021.....	23
PORTRAIT DES PERSONNES DE 65 ANS ET PLUS EN 2021 .....	25
PORTRAIT DES SERVICES À Murdochville .....	29
<b>Le plan d'action</b> .....	32
Mise en œuvre et mécanisme de suivi.....	48
Conclusion et remerciements.....	48
ANNEXE 1 – RÉFÉRENCES .....	50

## MOT DE LA MAIRESSE DE MURDOCHVILLE

Au nom du Conseil municipal de la Ville de Murdochville, je suis très fière de présenter la deuxième Politique municipale famille et amie des aînés.

C'est avec une volonté affirmée de répondre adéquatement aux besoins des familles et des aînés que la Ville de Murdochville s'est lancée avec enthousiasme dans le processus de renouvellement de celle-ci.

Cette seconde version de la politique a été élaborée suite à diverses consultations auprès de citoyennes et citoyens de tout âge résident dans notre municipalité.

Les exercices de consultations menés et constituant les expressions les plus directes se résument en une assemblée citoyenne de même qu'un questionnaire ayant été remis aux citoyen(ne)s. Ces consultations auront été l'occasion de soulever des questions touchant directement la qualité de vie des familles et des aînés de Murdochville.

Étant l'instance gouvernementale la plus proche des familles et des aînés, la Ville souhaite s'investir dans son milieu et encourager toutes les initiatives qui iront dans le même sens que les objectifs visés par la population.

Je tiens à remercier le conseiller, monsieur Jean-Pierre Chouinard, pour son implication au sein du comité de la Politique famille et amie des aînés, tous les autres membres du Conseil municipal pour leur appui, ainsi que madame Sylviane Pilon, chargée de projet.

À travers tous les efforts qui seront déployés, nous pourrons répondre plus adéquatement aux besoins de nos familles et de nos aînés.

Délisca Ritchie Roussy

Maire, Ville de Murdochville

## MOT DE L'ÉLU RESPONSABLE

Il m'a fait plaisir de contribuer au projet pour permettre l'amélioration de notre ville.

Beaucoup de projets ont été réalisés depuis :

- Une rampe d'accès à l'hôtel de ville;
- Des panneaux de vitesse un peu partout en ville;
- Les trottoirs sont dégagés l'hiver grâce à l'achat d'un nouveau tracteur
- Plusieurs nouvelles familles sont installées dans la ville.

Plusieurs choses restent à réaliser, mais on continue à travailler le mieux pour la population.

Jean-Pierre Chouinard

Conseiller #5

## MISE EN CONTEXTE

En 2019-2020, les municipalités du territoire de la MRC et les partenaires de la démarche intégrée en développement social de la MRC de La Côte-de-Gaspé ont eu l'idée de répondre à l'appel de projets du ministère de la Famille et du ministère de la Santé et des Services sociaux via le Secrétariat des aînés afin de débiter les travaux de mise à jour des politiques familles et Municipalités amies des aînés (MADA) de quatre municipalités du territoire ainsi que l'élaboration de ces mêmes politiques pour la MRC.

Une démarche collective a donc été entreprise avec les municipalités de Grande-Vallée, Petite-Vallée, Cloridorme et Murdochville.

Ces politiques, pour la ville de Murdochville, sont le fruit du travail concerté du comité pilotage réunissant plusieurs partenaires qui ont travaillé ensemble à l'amélioration de la qualité de vie de la population.

Les démarches de ces politiques sont venues mettre à jour les enjeux vécus par les familles, les jeunes et les personnes âgées de la ville de Murdochville.

## LA LIGNE DU TEMPS

### **Printemps – automne 2020**

- Formation des comités pilotage
- Portrait de la population et des services
- Définition de la famille et d'une personne âgée
- Mission
- Valeurs communes

### **Hiver 2021**

- Consultations des personnes âgées, des familles et des partenaires

### **Printemps – été 2021**

- Analyse des consultations
- Déterminer les enjeux et les orientations

### **Automne 2021 – hiver et printemps 2022**

- Identifier les actions
- Rédaction des plans d'action

### **Été – automne 2022**

- Rédaction des plans d'action (suite)
- Rédaction des politiques
- Adoption des politiques en décembre

## LES ÉTAPES DE RÉALISATION

- Formation du comité pilotage
- Définir la famille et la personne âgée
- Déterminer la mission, les valeurs et les principes directeurs
- Réaliser un portrait de la population et des services

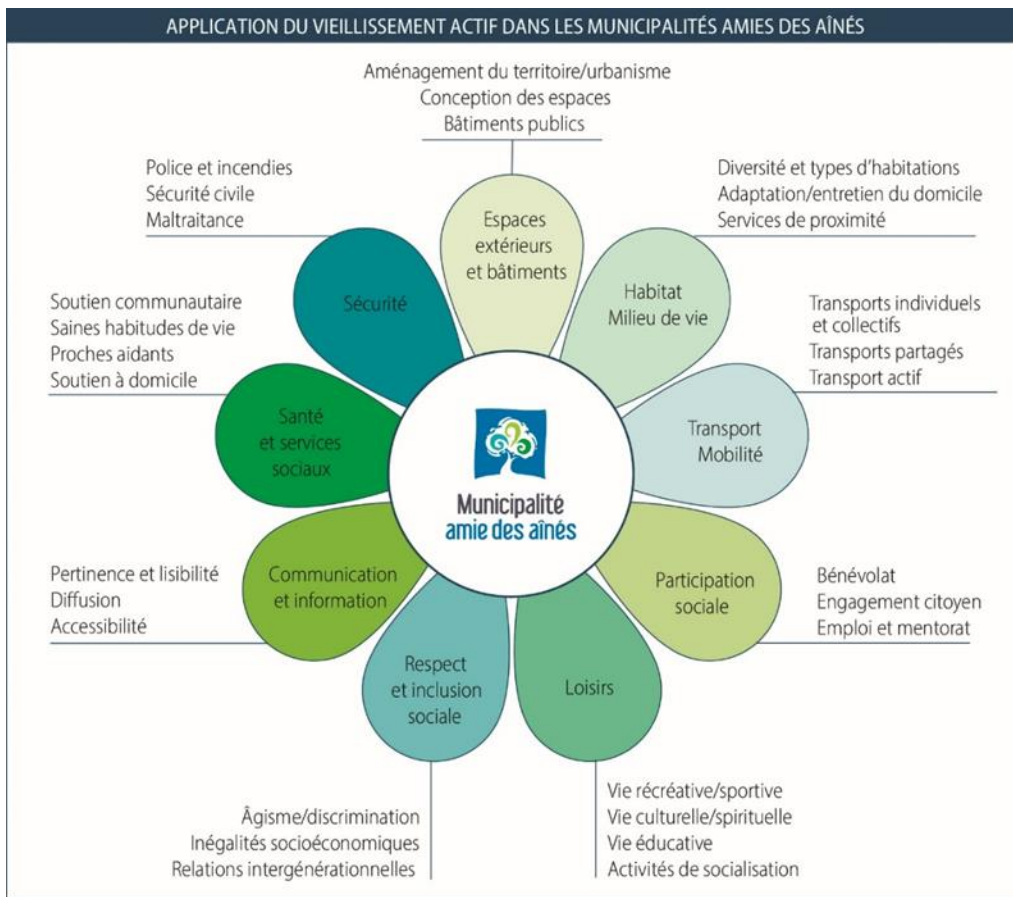
- Consulter la population
- Analyser les données et identifier les enjeux
- Élaborer la politique incluant son plan d'action

## LES 9 CHAMPS D'ACTION DE LA POLITIQUE

Le concept de vieillissement actif préconisé par l'Organisation mondiale de la santé (OMS) et par le gouvernement du Québec fait référence au processus visant à optimiser les possibilités de bonne santé, de participation et de sécurité afin d'accroître la qualité de vie pendant la vieillesse. Les trois piliers que sont la participation, la santé et la sécurité trouvent leur expression dans neuf champs d'action (Figure 1) particulièrement importants pour que les personnes âgées arrivent à fonctionner dans la vie de tous les jours, à demeurer en contact avec un réseau de relations et à participer à des activités selon leurs préférences et capacités<sup>1</sup>.

---

<sup>1</sup> Espace MUNI. Guide d'accompagnement pour la réalisation de la démarche Municipalité amie des aînés, 2e édition. 2020.



Source : Guide d'accompagnement pour la réalisation de la démarche Municipalité amie des aînés – 2<sup>e</sup> édition  
 © Ministère de la Santé et des Services sociaux, 2020

### Figure 1. Les neuf champs d'action

Ce sont ces neuf champs d'action proposés dans le guide d'accompagnement MADA, qui ont orienté la Ville dans chacune des étapes de réalisation de la démarche en favorisant l'émergence d'environnements favorables qui incitent à l'inclusion sociale de tous.

La politique MADA souhaite permettre à tous les citoyens et citoyennes de vieillir en restant actifs, non seulement par la promotion et l'adoption d'un mode de vie actif, mais aussi en favorisant l'émergence d'environnements favorables qui incitent à l'inclusion sociale de tous.

Les politiques permettront à la Ville de développer une approche collective du « penser et agir familles-aînés ».

Le plan d'action permettra de contribuer directement à l'amélioration de la qualité de vie et du bien-être des familles et des personnes âgées, en mettant en place des environnements physiques et sociaux de qualité, des services accessibles, ainsi que des mesures, des politiques ou des règlements dans tous nos champs de compétence.

## LE COMITÉ PILOTAGE DE LA VILLE DE MURDOCHVILLE

Le comité de pilotage était composé des partenaires suivants :

- M Jean-Pierre Chouinard (Élu responsable des dossiers familles et personnes âgées)
- Mme Dawn Eden (Élue responsable des dossiers familles)
- Mme Elsa Cotton (Centre d'action bénévole Les Hauts-Bois)
- M. Robert Lapointe (Milieu de vie des personnes âgées)
- Mme Joanie Cloutier (Directrice de l'école des Prospecteurs)
- M. André Morin (Club de l'âge d'or Les Montagnards et milieu de vie des personnes âgées)
- Mme Sylviane Pipon (chargée de projet, politiques familles et Municipalités amies des aînés)
- Mme Julie Pariseau (MRC de La Côte-de-Gaspé – responsable administrative du dossier des politiques familles et Municipalités amies des aînés)

Le rôle du comité pilotage

- Réaliser l'ensemble des activités relatives à la démarche
- Identifier les enjeux et déterminer les priorités d'action de la politique
- Faciliter la circulation de l'information au sein du réseau de chacun des membres du comité et dans la communauté



- Recommander l'adoption de la politique et de son plan d'action au conseil municipal
- S'assurer qu'un mécanisme de suivi de la politique est mis en place

Le comité de pilotage en bref

- Nombre de membres : 8
- Nombre de mois de travail : 24
- Nombre de rencontres : 39
- Nombre de partenaires impliqués : 50

## LES DÉFINITIONS

À la suite de plusieurs réflexions entre les membres du comité pilotage, voici les définitions qui ont été proposées par ceux-ci.

### La définition de la famille

La famille se définit comme une cellule de base de la société qui peut se composer de personnes de tous âges, unies par des liens intergénérationnels et/ou qui partagent des valeurs ou des projets de vie commune. Elle stimule et supporte le développement ainsi que l'évolution et l'épanouissement des individus et des communautés.

### La définition des personnes aînées

Les aînés se définissent comme un groupe de personnes en pleine expansion, étalé sur plusieurs générations et qui regroupe une grande diversité de profil. Grâce à leur grande expérience de vie, ils sont des acteurs essentiels dans la transmission des valeurs et des connaissances. Ils participent activement au soutien et au développement de la communauté.

## LA MISSION

Rallier tous les acteurs du milieu autour des préoccupations des familles et des personnes âgées, afin qu'ils aient un meilleur accès aux services offerts sur l'ensemble de son territoire.

## LES PRINCIPES

Le Comité pilotage a tenu à ce que cette politique soit :

**Concrète et utile** : la politique est au service des besoins les plus fondamentaux et concrets vécus par les familles et les personnes âgées. Son plan d'action se réalise dans des délais raisonnables.

**Qui va à l'essentiel** : une politique qui va à l'essentiel et qui permettra de réellement atteindre les objectifs.

**Cohérente** : elle est complémentaire aux autres politiques et priorités de la MRC, des municipalités et des partenaires impliqués. Elle est intégrée à nos modes de fonctionnement et à celle des municipalités et de ses équipes de travail.

**Accessible** : elle est à la portée de toutes et tous dans son contenu, son format et elle est agréable à lire et facile à comprendre.

## LES VALEURS

**INCLUSION** : vise la transformation des milieux d'études, de travail et de vie pour les adapter à la diversité des personnes. En ce sens, l'inclusion rejoint la conception universelle.

**ÉGALITÉ** : absence de toute discrimination entre les êtres humains, sur le plan de leurs droits.

**ACCESSIBILITÉ** : s’inscrit dans les préoccupations de la municipalité à répondre aux enjeux vécus par des personnes de tout âge vivant en situation de handicap ou ayant des besoins particuliers.

**RESPECT** : sentiment de considération envers quelqu'un, et qui porte à le traiter avec des égards particuliers.

## LE BILAN DES POLITIQUES

Le bilan des objectifs et des actions de la dernière politique familiale et Municipalités amies des aînés a été réalisé. Cet exercice a permis de tirer des apprentissages et faire ressortir plusieurs constats.

### FAITS SAILLANTS DU BILAN DE MURDOCHVILLE

#### Les deux « coups de cœur » de la Ville

- ❖ Nous avons mis en place un jardin communautaire accessible à tous les résidents de la communauté;
- ❖ Nous avons aménagé une rampe d’accès pour personnes à mobilité réduite afin de permettre l’accès à l’hôtel de ville et aux installations du guichet de la Caisse populaire.

Points forts du plan d’action	Points à améliorer
Plan d’action très ambitieux pour une petite ville.	Certains objectifs sont peu détaillés. Il manque les responsables.
Bonne connaissance des besoins de la population et du milieu.	Les actions doivent représenter les moyens que la Ville veut mettre en place pour atteindre son objectif.
La Ville est très présente dans la mise en action.	Les organismes communautaires responsables ne sont pas suffisamment identifiés.
	Le suivi des actions à long terme (3 ans) est difficile dû au manque de mobilisation.

### Recommandations pour la prochaine politique familiale

Recommandation # 1 – Inclure des personnes de la communauté sur le comité de suivi avec les responsables municipaux.

Recommandation # 2 – Regrouper certains objectifs pour réduire le nombre d’actions.

Recommandation # 3 – Préciser les actions à réaliser (inclure les moyens).

Recommandation # 4 – Nommer les porteurs et les partenaires responsables de chaque action.

## LA VILLE DE MURDOCHVILLE

Seule municipalité de la MRC située à l’intérieur des terres, Murdochville (Figure 2) troque les littoraux pour les montagnes. L’enseignement primaire et secondaire, l’infrastructure industrielle disponible, le centre d’appels de la SAAQ et les centres de plein air ne sont que quelques exemples du potentiel et des services que l’on peut retrouver dans cette ville fondée en 1953 grâce à l’exploitation du cuivre. Murdochville compte maintenant sur les nouvelles technologies de l’information et de communication, le récrétourisme, la géothermie et l’éolien pour que la ville ait de nouveau le vent dans les voiles. Avis aux amoureux de la poudreuse, Murdochville détient le record de la ville québécoise qui enregistre la plus haute moyenne de précipitations de neige annuellement, soit 516 centimètres. Ce n’est pas pour rien que la ville de Murdochville est désormais reconnue comme le paradis du ski hors-piste en Amérique du Nord<sup>2</sup>.

---

<sup>2</sup> MRC de La Côte-de-Gaspé. <https://www.cotedegaspe.ca/>



Figure 2. Carte de la ville de Murdochville<sup>3</sup>

<sup>3</sup> MRC de La Côte-de-Gaspé. Atlas routier Ville de Gaspé. Service de la géomatique. Septembre 2014.

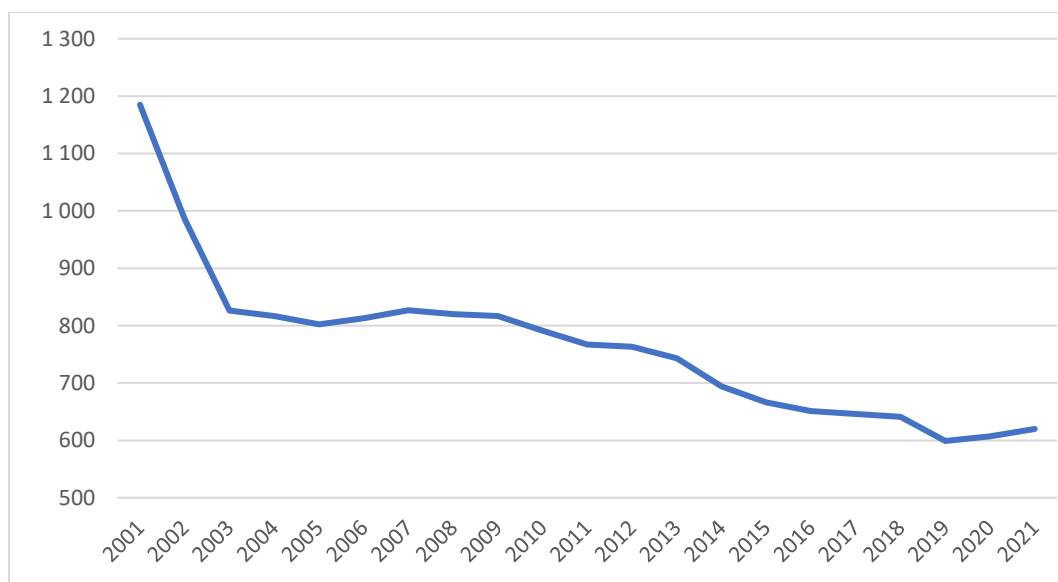
## PROFIL DE LA POPULATION EN 2021

### Données démographiques de Murdochville

Lors du recensement de 2016, on dénombrait 651 personnes et lors du recensement de 2021 on dénombre 620 personnes au 1<sup>er</sup> juillet<sup>4</sup> soit une diminution de 31 personnes. La variation en pourcentage de la population de 2016 à 2021 est de -1,2 %<sup>5</sup>.

Le nombre de citoyens et citoyennes est à la baisse depuis 2001, mais une certaine augmentation est observée depuis 2019<sup>6</sup> (Figure 3).

**Figure 3. Nombre de citoyens de la ville de Murdochville de 2001 à 2021<sup>7</sup>**



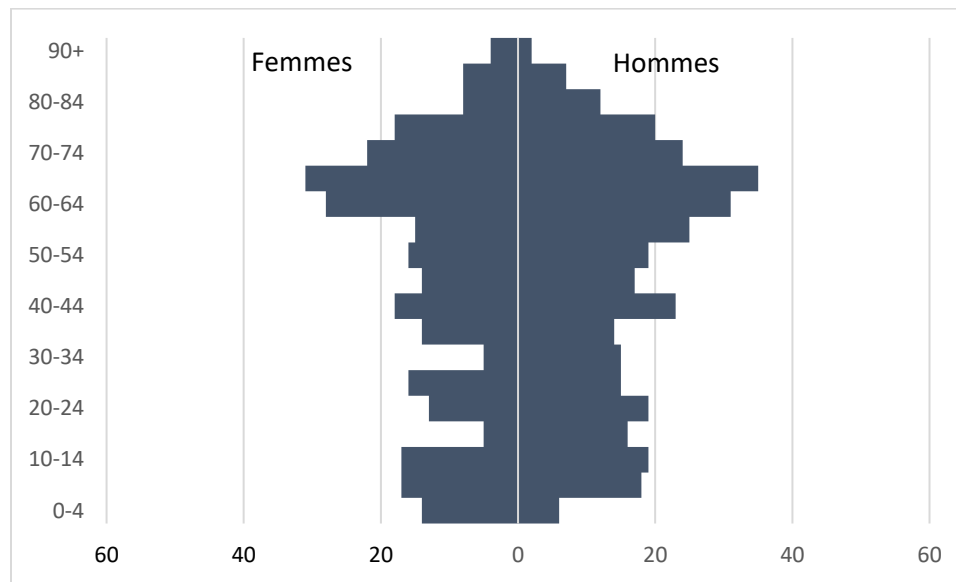
<sup>4</sup> Statistique Canada. Recensement de la population de 2021. Adapté par l'Institut de la statistique du Québec.

<sup>5</sup> Statistique Canada. Recensement de la population de 2021.

<sup>6</sup> Statistique Canada. Recensement de la population de 2021. Adapté par l'Institut de la statistique du Québec.

<sup>7</sup> Statistique Canada. Recensement de la population de 2021. Adapté par l'Institut de la statistique du Québec.

**Figure 4. Pyramide des âges de la ville de Murdochville en 2021<sup>8</sup>**



La proportion d'hommes et de femmes de la population de la ville de Murdochville est légèrement différente soit 54,4 % d'homme et 45,6 % de femme (Figure 4) et est légèrement différente de ce qui est observé à l'échelle du Québec (50 %-50 %).

Entre 2016 et 2020, il y a eu 19 naissances à Murdochville<sup>9</sup> et 37 décès<sup>10</sup>. La cause principale des décès était due à d'autres causes par rapport aux grandes causes comme les cancers, les maladies du système circulatoire et les maladies du système respiratoire<sup>11</sup>. Sur le territoire de la MRC, on dénombre 117 naissances en 2020 ainsi que 178 décès<sup>12</sup>

<sup>8</sup> Statistique Canada. Recensement de la population de 2021. Adapté par l'Institut de la statistique du Québec.

<sup>9</sup> MSSS, fichiers des naissances. Informations transmises par Sandrine Leblanc-Florent. DSP Gaspésie-Îles-de-la-Madeleine. 2022.

<sup>10</sup> MSSS, fichiers des décès. Informations transmises par Sandrine Leblanc-Florent. DSP Gaspésie-Îles-de-la-Madeleine. 2022.

<sup>11</sup> MSSS, fichiers des décès. Informations transmises par Sandrine Leblanc-Florent. DSP Gaspésie-Îles-de-la-Madeleine. 2022.

<sup>12</sup> Statistique Canada. Recensement de la population de 2021. Adapté par l'Institut de la statistique du Québec

(Tableau 1). Les naissances et les décès sont relativement stables depuis les dix dernières années<sup>13</sup>.

**Tableau 1. Évolution des naissances et décès de 2016 à 2020 dans la MRC de La Côte-de-Gaspé<sup>14</sup>.**

**\*p : projection à partir de l'évolution des données**

	<b>2016</b>	<b>2017</b>	<b>2018</b>	<b>2019</b>	<b>2020p*</b>
<b>Nombre de naissances dans la Côte-de-Gaspé</b>	127	133	155	161	117
<b>Nombre de décès dans la Côte-de-Gaspé</b>	<b>171</b>	<b>201</b>	<b>178</b>	<b>183</b>	<b>178</b>

---

<sup>13</sup> Statistique Canada. Recensement de la population de 2021. Adapté par l'Institut de la statistique du Québec. Analysé par Mme Sandrine Leblanc Florent, Direction de la santé publique de la Gaspésie.

<sup>14</sup> Statistique Canada. Recensement de la population de 2021. Adapté par l'Institut de la statistique du Québec.



**Données socioéconomiques de la MRC de La Côte-de-Gaspé**

**Revenu d'emploi**

En 2021, l'emploi a augmenté en Gaspésie-Îles-de-la-Madeleine, tant chez les hommes que chez les femmes et en particulier l'emploi à temps plein. La région est cependant celle qui présente le plus haut taux de chômage. Entre le 4<sup>e</sup> trimestre de 2020 et celui de 2021, le taux de postes vacants s'est accru de 2,3 points de pourcentage dans la région. Toutefois, la rémunération horaire moyenne offerte par les employeurs pour ces postes était parmi les plus basses au Québec à la fin de 2021<sup>15</sup> (Tableau 2).

**Tableau 2. Profil socioéconomique de la population** <sup>16</sup>

**\*p : projection à partir de l'évolution des données**

Indicateurs socioéconomiques	MRC La Côte-de-Gaspé	Gaspésie-Îles	Québec
Population totale (2021) (Nombre d'habitants)	17 704	92 072	8 604 495
Solde migratoire interrégional (2020-2021) (Nombre d'habitants)	238	1 378	
Taux de travailleurs de 25-64 ans (2020 <sup>p</sup> ) (Pourcentage - %)	68,3	62,7	74,9
Taux de chômage <sup>17</sup> (2021) (Pourcentage - %)	9,2	11,4	7,6
Salaire moyen horaire (2021) (Dollar canadien - \$)	Non disponible	26,58	28,81
Revenu disponible par habitant (2020 <sup>p</sup> ) (Dollar canadien - \$)	31 375	30 977	33 093

<sup>15</sup> Statistique Canada. Recensement de la population de 2021. Faits saillants Gaspésie-Îles-de-la-Madeleine.

<sup>16</sup> Statistique Canada. Recensement de la population de 2021. Adapté par l'Institut de la statistique du Québec.

<sup>17</sup> Statistique Canada. Recensement de la population de 2021.

Valeur foncière moyenne des résidences unifamiliales (2022) (Dollar canadien - \$)	165 803	147 341	233 068
Valeur totale des permis de bâtir (2021) (Dollar canadien - \$)	224 280 000	64 579 000	27 738 423 000

Dans la MRC, le taux de chômage est plus bas que celui de la région de la Gaspésie – Les Îles, mais un peu plus haut que celui de la province du Québec (Tableau 2).

Dans la MRC, la valeur foncière moyenne des résidences unifamiliales a augmenté de 63 % en dix ans. Par exemple, en 2000 une maison évaluée à 55 394 \$ est passée à 99 357 \$ en 2010 puis à 157 468 \$ en 2021<sup>18</sup> (Tableau 3).

**Tableau 3. Valeur foncière moyenne des résidences unifamiliales<sup>19</sup>**

ANNÉES	2018	2019	2020	2021	2022
MRC de La Côte-de-Gaspé	147 268 \$	150 240 \$	151 292 \$	157 468 \$	165 803 \$

### Le solde migratoire

**Tableau 4. Solde migratoire interne Gaspésie–Îles-de-la-Madeleine (11)<sup>20</sup>**

Évolution de 2015 à 2021	2015- 2016	2016- 2017	2017- 2018	2018- 2019	2019- 2020	2020- 2021	Taux net 2021
Gaspésie–Îles-de-la-Madeleine	-197	122	238	131	681	1378	1,5

<sup>18</sup> Institut de la statistique du Québec. Principaux indicateurs économiques, démographiques, culturels et environnementaux pour la région de la Gaspésie–Îles-de-la-Madeleine et ses MRC.

<sup>19</sup> Ces valeurs reflètent les valeurs établies selon les conditions du marché immobilier telles qu'elles existaient 18 mois avant l'entrée en vigueur du rôle d'évaluation, multipliées par le facteur comparatif déterminé pour cet exercice.

<sup>20</sup> Statistique Canada. Recensement de la population de 2021. Adapté par l'Institut de la statistique du Québec.

<b>MRC Côte-de-Gaspé</b>	<b>-102</b>	<b>92</b>	<b>102</b>	<b>22</b>	<b>128</b>	<b>238</b>	<b>1,38</b>
--------------------------	-------------	-----------	------------	-----------	------------	------------	-------------

Depuis 2016-2017, le solde migratoire est positif sur le territoire de la MRC de La Côte-de-Gaspé. Selon les scénarios projetés de la population de la Gaspésie-Îles-de-la-Madeleine, la variation entre 2020 et 2041 est estimée à -4,0 %<sup>21</sup> (Tableau 4).

Depuis quelques années, plusieurs stratégies ont été déployées sur le territoire de la MRC afin de recruter de nouveaux citoyens et citoyennes pour venir s'établir en région. Pour le moment, ces démarches semblent porter fruit, car en 2020-2021, la MRC a accueilli 238 personnes de plus.

#### **Données socioéconomiques pour la ville de Murdochville**

**Tableau 5. Profil socioéconomique de la population <sup>22</sup> de Murdochville en 2021 comparativement à la MRC de La Côte-de-Gaspé et la Gaspésie-Îles-de-la-Madeleine**

	<b>Murdochville</b>	<b>MRC</b>	<b>Gaspésie – Les Îles</b>
Taux de chômage (%)	12,3	9,2	11,4
Taux d'emploi (%)	51,4	51,8	47,8
Taux d'assistance sociale (%)	8,7	5,3	6,2

Le taux de chômage dans la ville de Murdochville est supérieur à celui de la MRC et à celui de la région de la Gaspésie-Îles-de-la-Madeleine. Le taux d'emploi est inférieur par

<sup>21</sup> Institut de la statistique du Québec. 2021. « Mise à jour 2021 des perspectives démographiques du Québec et des régions, 2020-2066 », *Bulletin sociodémographique* [En ligne], vol. 25, no 5, juin, L'Institut, p. 1-20.

<sup>22</sup> Statistique Canada. Recensement de la population de 2021. Adapté par l'Institut de la statistique du Québec. Informations transmises par Sandrine Leblanc-Florent. DSP Gaspésie-Îles-de-la-Madeleine. 2022.

rapport à la MRC et supérieur à la Gaspésie – Les Îles. Le taux d'assistance sociale est supérieur par rapport à la MRC et la région de la Gaspésie – Les Îles (Tableau 5).

**Tableau 6. Revenu des familles économiques en 2020 (\$) pour Murdochville, la MRC de La Côte-de-Gaspé, la Gaspésie-Îles-de-la-Madeleine et le Québec<sup>23</sup>**

	<b>Murdochville</b>	<b>MRC</b>	<b>Gaspésie – Les Îles</b>	<b>Québec</b>
Revenu après impôt médian des familles économiques comptant un couple seulement en 2020 (\$)	65 000	68 500	65 000	72 500
Revenu après impôt médian des familles économiques comptant un couple avec enfants en 2020 (\$)	102 000	108 000	105 000	110 000
Revenu après impôt médian des familles économiques monoparentales en 2020 (\$)	54 400	61 200	74 000	84 000

Le revenu médian des familles de la ville de Murdochville est inférieur à celui de la MRC de La Côte-de-Gaspé et de l'ensemble du Québec (Tableau 6).

Pour la ville de Murdochville, les personnes à faible revenu représentent 14,2 % de la population. La situation de faible revenu a diminué pour chaque tranche d'âge entre 2015 et 2020, sauf pour les personnes âgées de 65 ans et plus. Pour les personnes de 65 ans et plus, le pourcentage de faible revenu est passé de 25,6 % en 2015 à 29,5 % en 2020 (Tableau 7).

<sup>23</sup> Statistique Canada. Recensement de la population de 2021.

**Tableau 7. Situation de faible revenu (%) fondé sur la MFR-Apl<sup>24</sup> - Données intégrales (100 %)<sup>25</sup>**

Années comparatives	Murdochville	Murdochville
	2020	2015
0 à 17 ans	16,3	17,0
0 à 5 ans	3,9	4,7
18 à 64 ans	53,5	57,4
65 ans et plus	29,5	25,6

**Tableau 8. Situation du logement à Murdochville en 2021<sup>26</sup>**

Taux de propriétaire	80,3 %
Taux de locataire	19,7 %
Valeur moyenne des logements <sup>27</sup>	82 000 \$
Le taux de logements privés occupés nécessitant des réparations majeures	10,6 %
Taux de ménage qui consacre 30 % ou plus du revenu pour frais de logement	15,2 %

La ville de Murdochville est constituée à 80,3 % de propriétaires et 19,7 % de locataires. La valeur moyenne des maisons est de 82 000 \$. En 2021, le pourcentage de logements privés occupés nécessitant des réparations majeures était de 10,6 %. Il y a 15,2 % de

<sup>24</sup> Mesure de faible revenu après impôt (MFR-Apl) - La Mesure de faible revenu après impôt désigne un pourcentage fixe (50 %) de la médiane du revenu après impôt rajusté des ménages privés. Le revenu après impôt du ménage est rajusté par une échelle d'équivalence pour tenir compte des économies d'échelle.

<sup>25</sup> Statistique Canada. Recensement de la population de 2021.

<sup>26</sup> Statistique Canada. Recensement de la population de 2021.

<sup>27</sup> Statistique Canada. Recensement de la population de 2021. Valeur (estimé par le propriétaire) désigne le montant en dollars que s'attendrait à recevoir le propriétaire s'il vendait ses biens.

citoyens et citoyennes qui consacrent 30 % ou plus de leur revenu pour payer leurs frais de logement (Tableau 8). Selon la Société canadienne d'hypothèque et de logement (SCHL), un logement est abordable si le ménage qui l'occupe y consacre moins de 30 % de son revenu avant impôt. Pour les locataires, les frais de logement englobent le loyer et les paiements effectués pour l'électricité, le combustible, l'eau et les autres services municipaux, selon le cas. Pour les propriétaires, ils englobent les versements hypothécaires (capital et intérêts), l'impôt foncier et les charges de copropriété, ainsi que les paiements effectués pour l'électricité, le combustible, l'eau et les autres services municipaux, selon le cas<sup>28</sup>.

### **Les nouveaux arrivants**

Selon le bureau de poste, depuis les cinq dernières années, 36 couples, 16 familles et 24 personnes seules sont venus s'établir dans la ville de Murdochville (Tableau 9)<sup>29</sup>.

**Tableau 9. Nombre de nouveaux arrivants dans la ville de Murdochville depuis les cinq dernières années**

	<b>Couples</b>	<b>Familles</b>	<b>Personnes seules</b>
<b>Nombre de nouveaux arrivants</b>	36	16	24

---

<sup>28</sup> Société canadienne d'hypothèque et de logement. <https://www03.cmhc-schl.gc.ca/hmip-pimh/fr/TableMapChart/CoreHousingNeedMethodology>

<sup>29</sup> Bureau de poste. Ville de Murdochville.

La ville de Murdochville compte 180 familles sur son territoire<sup>30</sup> (Tableau 10) et 112 enfants (Tableau 11).

**Tableau 10. Nombre de familles et d'enfants à Murdochville et la MRC de La Côte-de-Gaspé<sup>31</sup>**

Murdochville		MRC	
<b>Familles</b>		<b>Familles</b>	
180		5 155	
Monoparentales	En couples	Monoparentales	En couples
25	155	730	4 425
<b>Enfants</b>		<b>Enfants</b>	
112		3 007	
0-14 ans	14-19 ans	0-14 ans	14-19 ans
91	21	2 296	711

Selon les consultations citoyennes, 54,5 % des familles ont un enfant et 32,2 % des familles ont deux enfants et plus. Selon le dernier recensement de 2021<sup>32</sup>, 7,6 % des familles sont monoparentales (Tableau 12).

<sup>30</sup> Statistique Canada. Recensement de la population de 2021. Adapté par l'Institut de la statistique du Québec.

<sup>31</sup> Statistique Canada. Recensement de la population de 2021. Adapté par l'Institut de la statistique du Québec.

<sup>32</sup> Statistique Canada. Recensement de la population de 2021.

**Tableau 11. Données comparatives du nombre d'enfants par groupe d'âge en 2021<sup>33</sup>**

	Cloridorme	Murdochville	Petite-Vallée	Grande-Vallée
0 à 4 ans	13	20	1	24
5 à 9 ans	13	35	2	43
10 à 14 ans	13	36	4	43
15 à 19 ans	14	21	12	38

**Tableau 12. Type de ménage (%) pour la ville de Murdochville<sup>34</sup> en 2021**

	Murdochville	MRC	Gaspésie - Les Îles
Ménages familiaux comptant un couple	43,9	51,6	49,2
Avec enfants	13,6	19,9	18,3
Sans enfants	30,3	31,8	30,9
Ménages familiaux monoparentaux	7,6	8,1	8,6
Ménages multigénérationnels	1,5	1,2	1,5
Ménages comptant plusieurs familles de recensement	0	0,2	0,3
Ménages comptant une seule famille de recensement avec des personnes additionnelles	0	2,2	2,2
Ménages sans famille de recensement composés de deux personnes ou plus	4,5	3,0	3,1
Ménages composés d'une seule personne	42,4	33,7	35,0

<sup>33</sup> Statistique Canada. Recensement de la population de 2021. Adapté par l'Institut de la statistique du Québec.

<sup>34</sup> Statistique Canada. Recensement de la population de 2021.



## PORTRAIT DES PERSONNES DE 65 ANS ET PLUS EN 2021

En 2016, les personnes de 65 ans et plus représentaient 26 % de la population de Murdochville et l'âge médian était de 51,8 ans. En 2021 ils représentent 30,8 % de la population soit une augmentation de 4,8 % et l'âge médian est de 50,4 ans<sup>35</sup> (Tableau 13 et 14).

**Tableau 13. Aspects démographiques des 65 ans et plus dans la ville de Murdochville en 2021<sup>36</sup>**

Âge	Total	H	F
65 à 69 ans	66	35	31
70 à 74 ans	46	24	22
75 à 79 ans	38	27	11
80 à 84 ans	20	12	18
85 à 89 ans	15	7	8
90 à 94 ans	6	2	4
95 à 99 ans	0	0	0
100 ans et plus	0	0	0
<b>TOTAL</b>	<b>191</b>	<b>100</b>	<b>91</b>

---

<sup>35</sup> Statistique Canada. Recensement de la population de 2021. Adapté par l'Institut de la statistique du Québec.

<sup>36</sup> Statistique Canada. Recensement de la population de 2021. Adapté par l'Institut de la statistique du Québec.

**Tableau 14. Données comparatives des personnes de 65 ans et plus en 2021 sur le territoire de la MRC de La Côte-de-Gaspé<sup>37</sup>**

	Grande-Vallée	Petite-Vallée	Cloridorme	Murdochville	Gaspé	MRC
<b>65 ans et plus (NB)</b>	380	60	230	191	3 860	4 720
<b>Âge médian (année)</b>	59,2	68,8	61,6	50,4	50,4	52,0
<b>65 ans et plus (%)</b>	35,3	37,5	37,7	30,8	25,3	26,7

La Gaspésie-Îles-de-la-Madeleine est la région du Québec la plus touchée par le vieillissement de la population. Elle possède la plus importante part de personnes âgées de 65 ans et plus et la plus faible proportion de jeunes de moins de 20 ans de toutes les régions<sup>38</sup>. La proportion de la population âgée de 65 ans et plus est de 26,7 % dans la MRC en 2021, alors qu'elle est de 20,3 % au Québec. La proportion des jeunes de moins de 20 ans est de 17 % dans la MRC, alors qu'elle est de 20,6 % dans la province<sup>39</sup>.

### **Aspects financiers des 65 ans et plus au Québec**

Selon les données de l'Institut de la statistique du Québec, la rémunération horaire réelle des travailleurs de 65 ans et plus suit une tendance à la hausse au fil du temps (Tableau 15).

<sup>37</sup> Statistique Canada. Recensement de la population de 2021. Adapté par l'Institut de la statistique du Québec.

<sup>38</sup> MRC de la Côte-de-Gaspé-Ministère de la sécurité publique du Québec. Diagnostic de sécurité et plan d'action en prévention de la criminalité. Extrait – octobre 2018. Olivier Deruelle, Agent de développement social – Chargé de projet en prévention de la criminalité.

<sup>39</sup> Statistique Canada. Recensement de la population de 2021.

**Tableau 15. La rémunération selon l'âge pour la province du Québec<sup>40</sup>**

Année	15 ans et plus	55 ans et plus	55-59 ans	60-64 ans	65 ans et plus
2021	20,91	21,04	22,35	20	18,82
2020	21,23	21,26	22,38	20,53	18,67
2019	20,18	20,51	22,01	19,04	18,31
2018	19,64	20,53	21,98	19,21	17,78

### **Les aînés et le marché du travail**

Le poids des personnes âgées de 55 ans et plus dans la population générale ne cesse d'augmenter depuis le début des années 2000, ce qui se répercute sur l'importance relative de ce groupe sur le marché du travail. En effet, la part de ce groupe dans l'emploi total dépasse maintenant 20 % et atteint presque 25 % chez les hommes <sup>41</sup>.

Au Canada, l'activité des personnes âgées sur le marché du travail en 2015 atteint un niveau record. En 2015, un canadien sur cinq (19,8 %) âgé de 65 ans et plus, soit près de 1,1 million de personnes âgées, a travaillé à un moment donné pendant l'année, y compris 5,9 % qui ont travaillé à temps plein pendant toute l'année. À l'échelle du pays, les personnes âgées vivant dans des régions rurales étaient plus susceptibles de travailler que celles vivant ailleurs. Les hommes âgés étaient plus susceptibles de travailler que les femmes âgées. Ils étaient aussi plus enclins à travailler à temps plein pendant toute l'année<sup>42</sup>.

### **L'espérance de vie dans la MRC de La Côte-de-Gaspé**

Selon une étude élaborée par la Direction de santé publique Gaspésie-Îles-de-la-Madeleine en 2018 qui a pour titre « La santé et le bien-être de la population de La Côte-

---

<sup>40</sup> Institut de la statistique du Québec 2021 <https://statistique.quebec.ca/docs-ken/vitrine/vieillessement/index.html?theme=travail&tab=7>

<sup>41</sup> Institut de la statistique du Québec, Participation des travailleurs âgés au marché du travail et intentions à l'égard de l'âge de la retraite - Faits saillants. Septembre 2022.

<sup>42</sup> Statistique Canada, Recensement de la population de 2016.

de-Gaspé », l'espérance de vie dans la Côte-de-Gaspé est à la hausse ainsi que partout au Québec depuis les années 1980<sup>43</sup>.

En 2010-2014, l'espérance de vie des hommes de la Côte-de-Gaspé ne se différencie pas de celle des Québécois (79,2 ans contre 79,8), alors que celle des femmes est inférieure à celle des Québécoises (82,3 ans contre 83,9)<sup>44</sup>.

## **Services offerts aux personnes âgées dans la MRC**

### **Services de maintien à domicile**

Les services de maintien à domicile sont essentiels pour les personnes en perte d'autonomie qui vivent dans un logement privé.

- Les Centres d'action bénévoles sont répartis sur tout le territoire de la MRC et fournissent plusieurs services gratuits aux personnes âgées : popote roulante, transport pour des rendez-vous médicaux, visite à domicile et répit.
  - Centre d'action bénévole Le Hauban à Gaspé
  - Centre d'action bénévole Les Hauts Bois à Murdochville
  - Centre d'action bénévole La Grande Corvée à Grande-Vallée
- Les CLSC contribuent à offrir des soins de santé et du répit à domicile du lundi au vendredi, et ce, partout sur leur territoire. Quand les demandes sont trop nombreuses, ils transmettent les noms à la Corporation Multi Services.
- L'organisme Multi Services, Corporation d'aide à domicile offre également des services à domicile moyennant un montant calculé selon les revenus de la personne. Plusieurs services sont offerts tels que l'entretien ménager léger et lourd, préparation de repas, lessive, repassage, approvisionnement et autres courses, services extérieurs, répit de jour et de nuit et soins à la personne.

---

<sup>43</sup> Direction de santé publique Gaspésie-Îles-de-la-Madeleine. La santé et le bien-être de la population de La Côte-de-Gaspé. Édition 2018.

<sup>44</sup> Direction de santé publique Gaspésie-Îles-de-la-Madeleine. La santé et le bien-être de la population de La Côte-de-Gaspé. Édition 2018.

### **Services aux proches aidants**

L'Appui pour les proches aidants d'aînés Gaspésie-Îles-de-la-Madeleine (Appui GÎM) a été fondé officiellement le 2 mai 2012. Sa mission est de soutenir les proches aidants qui fournissent, sans rémunération, des soins et du soutien régulier à domicile à des personnes âgées ayant une incapacité significative ou persistante, susceptible de compromettre leur maintien à domicile<sup>45</sup>.

Il offre également un support aux organismes communautaires pour financer certains projets. Les projets financés par l'Appui GÎM visent à accroître l'offre de services aux proches aidants d'aînés sur le territoire de la Gaspésie et des Îles-de-la-Madeleine, en complément des services déjà offerts<sup>46</sup>.

## **PORTRAIT DES SERVICES À MURDOCHVILLE**

### **Services en habitation**

- Résidence Aventure Murdochville (12 unités pour personnes âgées autonomes et semi-autonomes)
- Services d'hébergement dans la ville de Gaspé à 90 km

### **Services de transport**

- Régie intermunicipale de transport Gaspésie-Îles-de-la-Madeleine (RÉGÎM) (deux transports vers Gaspé par semaine)

### **Services de sécurité (pompiers-police)**

- Service sécurité incendie
- Policiers de la Sûreté du Québec basé à Grande-Vallée à 84 km

---

<sup>45</sup> Appui Proches aidants. <https://www.lappui.org/fr/>

<sup>46</sup> Appui Proches aidants. <https://www.lappui.org/fr/>

### **Services de santé**

- CLSC 24/7
- Service ambulancier – Paraxion
- Hôpital le plus près est à Gaspé à 90 km

### **Services de loisirs, sports et culture**

- Patinoire intérieure
- Gym (salle d'entraînement)
- Terrain de baseball
- Terrain de tennis
- Une salle communautaire
- Halte touristique de la Mine de cuivre
- Centre plein air du lac York
- Parc des pionniers
- Parc de la rue Dr William-May
- Parc de l'école des Prospecteurs
- Anneau asphalté
- Skate parc
- Coffre à jouer
- Centre sportif de Murdochville
- Parc des Lions Réналd-Chouinard
- Club de golf de Murdochville
- Club de ski Mont Miller
- Sentiers pédestres, de raquettes et de ski de fond
- Chic-Chac (ski hors-piste)

### **Centres éducatifs à l'enfance**

- Centre de la petite-enfance, le Vaisseau de mes souvenirs de 21 places

### **Services de proximité**

- École des Prospecteurs (primaire et secondaire)
- Bibliothèque municipale
- Camp de jour Les petits Samouraïs géré par une entreprise de loisir privé
- Jardins communautaires de Murdochville
- Tables potagères au Centre Aventure Murdochville
- Bureau de poste
- Pharmacie affiliée
- Marché d'alimentation
- Garage et station-service
- Guichet automatique Desjardins avec service sur rendez-vous

### **Développement communautaire**

- Club FADOQ « Les Montagnards » de Murdochville
- Le Centre d'action bénévole Les Hauts-Bois
- Le Club Lions
- Le Cercle des Fermières
- La Maison des jeunes La Cellulose

### **Communication et information**

- Site web de la ville de Murdochville
- Page Facebook de la ville de Murdochville

### **Services commerciaux**

- Parc industriel comptant une vingtaine d'entreprises
- Telus Service résidentiel
- Conseil économique du Canada
- SAAQ – Centre d'appels de la Société d'assurance automobile du Québec

# Le plan d'action

## 2022-2027

Le diagnostic social a permis de dégager des besoins ciblés de la ville ainsi que de grands défis collectifs. Pour travailler à l'amélioration de la qualité de vie des aînés, des familles et des jeunes, la Ville a ciblé plusieurs orientations pour les 5 prochaines années qui vont permettre de travailler ensemble sur des objectifs réalistes et concrets.

Lors des consultations citoyennes, 101 personnes ont répondu aux questions. Les informations ont été récoltées par des sondages électroniques et des sondages papier.

- 54 personnes aînées
- 31 familles
- 16 jeunes (12-17 ans)

De plus, plus d'une cinquantaine d'intervenants du milieu ont participé à des rencontres de consultations et ont rempli des sondages ciblés.

Quinze objectifs ont été fixés à partir des grands enjeux de l'analyse, afin de répondre aux besoins que les citoyens et citoyennes de Murdochville ont exprimés.



### Sécurité (police et incendies, sécurité civile, maltraitance)

#### Constats

De façon générale les citoyens et citoyennes de Murdochville se sentent en sécurité chez eux. Cependant, la sécurité à l'extérieur révèle des préoccupations importantes. Selon les



consultations citoyennes, 28 % des personnes âgées et 19 % des familles ne se sentent pas en sécurité à l'extérieur. Les partenaires du comité pilotage sont d'avis que les trottoirs en hiver sont souvent enneigés et empêchent les gens de se déplacer à pied. Selon plusieurs commentaires recueillis lors des consultations citoyennes, l'accumulation de neige au coin des rues semblerait obstruer la vue des automobilistes, cela mettrait à risque les piétons. Le dépassement de vitesse durant l'été, semble également un facteur de risque pour les piétons. De plus, selon les consultations citoyennes, la présence de chiens en liberté empêcherait plusieurs personnes d'aller marcher.

Le bureau de la Sûreté du Québec est à Grande-Vallée. Le soir il n'y a qu'une voiture pour couvrir tout ce territoire de Mont-Saint-Pierre à Cloridorme incluant Murdochville et le jour il y a deux voitures. Il arrive que les ambulanciers doivent se déplacer en premier, car la police n'est pas disponible. Le peu de présence policière sur le territoire inquiète selon les consultations citoyennes.

Pour cette thématique, le conseil municipal a priorisé trois objectifs ainsi que dix actions à réaliser.

Objectifs	Actions
<b>Améliorer la cohabitation entre la population et les chiens</b>	Faire installer des affiches pour sensibiliser les citoyens et citoyennes à garder leurs chiens en laisse
	Faire installer des poubelles et des distributeurs de sacs biodégradables pour chiens aux endroits spécifiques
	Réviser le règlement municipal sur les animaux de compagnie
	Offrir une clinique de stérilisation annuelle pour les chats errants, en

	collaboration avec l'animalerie, À Chacun sa bête
	Planifier l'aménagement d'un parc à chien
<b>Faciliter les déplacements actifs et sécuritaires</b>	Aménager la 5 <sup>e</sup> Rue en favorisant les déplacements actifs et sécuritaires des aînés et des familles
	Ajouter un panneau aux trois entrées de la ville informant que la limite de vitesse est à 30 km/h dans toute la ville
	Ajouter des panneaux de sensibilisation (panneau représentant un enfant) dans des endroits stratégiques
	Améliorer le plan de signalisation suite à l'analyse émise par la Sûreté du Québec.
	Ajouter des dos-d'âne près du terrain de jeu du parc Lion et installer une pancarte qui indique que c'est un terrain de jeu
<b>Accroître la présence policière à des moments ciblés selon les besoins de la ville</b>	Poursuivre la collaboration avec la Sûreté du Québec pour une présence ciblée dans la ville

## Espaces extérieurs et bâtiments (aménagement du territoire/urbanisme, conception



## des espaces, bâtiments publics)

### Constats

Malgré plusieurs ajouts pour rendre les lieux publics accessibles<sup>47</sup>, les partenaires du comité pilotage sont d'avis que certains bâtiments restent inaccessibles aux personnes à mobilité réduite (bibliothèque, salle du conseil, Maison des jeunes et quelques commerces). Il semble également que certains commerces se butent aux dédales administratifs pour apporter des améliorations. Selon les commentaires reçus du comité pilotage, certaines personnes à mobilité réduite ont besoin d'aide pour entrer à l'épicerie et la pharmacie. De plus, selon le comité pilotage, le guichet automatique est non accessible pour une personne à mobilité réduite.

Les consultations citoyennes indiquent que certaines infrastructures de loisirs manquent d'adaptation aux besoins des familles et personnes âgées (piste cyclable, parcs aménagés, sentiers de randonnée, terrain de tennis). Les jeunes parlent beaucoup du skate park et le souhait d'en avoir un plus moderne. De plus, plusieurs commentaires indiquent que les citoyens et citoyennes souhaiteraient que la piscine soit de nouveau ouverte à la population.

Pour cette thématique, le conseil municipal a priorisé deux objectifs ainsi que dix-sept actions à réaliser.

Objectifs	Actions
<b>Accroître l'accessibilité des bâtiments publics pour permettre l'accès universel</b>	Apporter les modifications nécessaires lors de la réfection de l'hôtel de ville afin

<sup>47</sup> Tous les bâtiments avec accès aux publics ont été visités par une équipe d'ergothérapeutes et physiothérapeutes de la Baie-des-Chaleurs (financé par l'Association des personnes handicapées). Il y a des plans d'action qui ont été proposés à chaque établissement avec des recommandations.

<b>(bibliothèque, salle du conseil, la Maison des jeunes et quelques commerces)</b>	de permettre l'accessibilité universelle à la bibliothèque
	Apporter les modifications nécessaires lors de la réfection de l'hôtel de ville afin de permettre l'accessibilité universelle à la salle du conseil
	Installer une rampe d'accès aux deux entrées de la Maison des jeunes La Cellulose, afin de permettre une accessibilité universelle
	Rendre les réunions du conseil municipal accessibles via la visioconférence en attendant les réaménagements
	Faire une demande de subvention fédérale au Programme pour l'accessibilité aux bâtiments municipaux
<b>Améliorer l'adaptation des infrastructures de loisirs destinées aux familles et aux aînés</b>	Prendre contact avec le Centre de services scolaire des Chic-Chocs pour connaître les modalités de l'entente concernant le terrain de tennis et le skate parc
	Remettre le terrain de tennis fonctionnel et en assurer son accès
	Réaménager le skate parc
	Faciliter la mise sur pied d'un comité de citoyens et citoyennes afin d'aller chercher du financement pour la mise à niveau des jeux pour enfants

	Assurer la réfection du parc Lion en remplaçant les jeux qui sont désuets ou brisés et assurer la sécurité de la clôture
	Aménager une piste cyclable autour de la ville
	Faire une carte pour identifier les sentiers pédestres, et les pistes cyclables (plan des sentiers)
	Veiller à l'entretien des sentiers pédestres et pistes cyclables durant l'été et les sentiers de raquettes en hiver (incluant les cabanes)
	Faciliter la mise sur pied du club de raquettes de façon formelle
	Analyser les sentiers pédestres existants afin d'en aménager un sur au moins 1 km et prévoir un air de repos, pour permettre l'accessibilité pour tous
	Demander une inspection de la piscine afin d'évaluer les travaux à faire (peinture, isolation, etc.)
	Engager un sauveteur-moniteur ou contribuer à sa formation



### **Constats - Habitation**

Selon le dernier recensement de 2021, le nombre de ménages à Murdochville est de 327. Selon les consultations citoyennes, 80 % des résidents sont propriétaires. On y retrouve majoritairement des maisons unifamiliales construites en 1953 pour les travailleurs du gisement de cuivre. On ne retrouve pas d'habitation de type HLM.

Selon les consultations citoyennes, 96 % des familles répondent avoir accès à une habitation abordable qui répond à leurs besoins. Cependant, 62 % des personnes âgées croient qu'il n'y a pas suffisamment de logements abordables et adaptés pour eux. De plus, 27 % des personnes âgées paient pour l'entretien extérieur, mais certains ont beaucoup de difficultés à trouver de la main-d'œuvre.

Plusieurs locataires semblent insatisfaits de l'entretien des logements fait par leur propriétaire. En effet, selon le comité pilotage les logements en décrépitude, et même dangereux pour les locataires, semblent être un grand enjeu dans la municipalité.

Dans la ville de Murdochville, il y a la résidence Aventure Murdochville (résidence de 12 unités pour aînés autonomes et semi-autonomes). Selon le comité pilotage, il y a une dégradation des services et de l'entretien qui est notée. D'autres services d'hébergement comme les CHSLD sont disponibles dans la ville de Gaspé à 90 km.

Pour l'hébergement touristique, on retrouve l'Auberge Chic-Chac, l'Hôtel Cooper ainsi que la location de condos, chalets et maisons. Selon la municipalité, il y a une forte tendance pour l'achat de maisons locatives, freinant ainsi l'établissement de population durable.

La MRC a réalisé un portrait de la situation de l’habitation sur son territoire<sup>48</sup> et a déterminé quatre clientèles ayant les plus grands besoins en logement à court terme : les travailleurs (seuls), les travailleurs (avec famille), les personnes âgées et les personnes vulnérables. Ces clientèles ont également besoin de services connexes comme l’accessibilité au lieu de travail et aux commerces, service de garderie, soins à domicile, entretien ménager, soutien psychologique, aide à la rénovation, aide à la réintégration sociale, sécurité et aide financière. En effet, selon le comité pilotage, certains services de proximité sont peu accessibles pour les familles et les personnes âgées. Selon l’étude de la MRC<sup>49</sup>, Murdochville devrait faire construire sept nouveaux logements et adapter neuf logements existants d’ici 2026 afin de répondre aux besoins.

### **Constats – Milieux de vie**

L’accès à certains services de proximité pour les familles et les personnes âgées sont difficiles. En effet, selon les consultations citoyennes, 35 % des familles disent ne pas avoir accès au camp de jour. De plus, plusieurs commentaires ont été émis par les personnes âgées qui déplorent le retrait du service de la Caisse populaire Desjardins.

Pour cette thématique, le conseil municipal a priorisé trois objectifs ainsi que neuf actions à réaliser.

<b>Objectifs</b>	<b>Actions</b>
<b>Faciliter l’accès à la propriété pour les familles et les âgés</b>	Prendre connaissance du Portrait en habitation de la MRC sur les besoins
	Encadrer les demandes de logements touristiques

<sup>48</sup> Raymond Chabot Grant Thornton. 2022. Portrait de la situation de l’habitation dans la MRC de La Côte-de-Gaspé.

<sup>49</sup> Raymond Chabot Grant Thornton. 2022. Portrait de la situation de l’habitation dans la MRC de La Côte-de-Gaspé.

	Développer un nouveau secteur de la ville pour la vente de terrains
<b>Encadrer l'entretien des logements privés</b>	Évaluer le renouvellement du programme de revitalisation en cours, qui subventionne l'entretien et la rénovation extérieure des bâtiments
	Faire respecter le règlement d'urbanisme de la ville sur l'entretien des bâtiments
	Collaborer avec le CAB dans la collecte d'informations sur l'entretien extérieur des bâtiments
<b>Augmenter les services de proximité pour les familles et les aînés</b>	Encourager les démarches des organismes communautaires auprès des fondations destinées à financer les activités du camp de jour, afin de soutenir les familles en contexte de vulnérabilité
	Faciliter la mise sur pied d'un comité de citoyens et citoyennes afin de travailler un système de covoiturage pour voyager les enfants qui fréquentent le camp de jour
	Définir une entente avec la Caisse populaire Desjardins pour qu'ils fassent la promotion de leurs services, sur place et avoir un affichage adéquat



## Transport et mobilité (transports individuels et collectifs, transports partagés, transport actif)



### Constats

Pour la ville de Murdochville, il y a un service de transport en commun de la RÉGÎM pour les citoyens et citoyennes qui veulent aller à Gaspé les jeudis et les vendredis. Cependant, le comité pilotage affirme qu'il y a des besoins en transport vers Gaspé le samedi. En effet, plusieurs commentaires ont été notés à cet effet dans les consultations citoyennes.

La direction de l'école affirme qu'elle manque de financement pour obtenir du transport en lien avec les activités scolaires. Ils doivent contracter avec des transporteurs de Percé, ou Grande-Vallée ce qui est très dispendieux. Celle-ci souhaite avoir du soutien pour trouver des solutions.

Pour cette thématique, le conseil municipal a priorisé un objectif ainsi que trois actions à réaliser.

Objectif	Actions
<b>Améliorer l'offre de transport pour les familles et les personnes âgées</b>	Déposer une demande écrite au RÉGÎM pour changer une journée de transport dans la semaine pour une journée de fin de semaine
	Faciliter la mise sur pied d'un comité de citoyens et citoyennes afin de travailler un système de covoiturage pour le transport vers Gaspé la fin de semaine

	Appuyer l'école pour une collecte de fonds ou de commandites, pour diminuer les frais de transport des activités scolaires
--	--

**Participation sociale (bénévolat, engagement citoyen, engagement et mentorat)**



**Constats**

La relève du bénévolat est un défi important qui touche plusieurs organismes et clubs sociaux. La pandémie a eu un gros impact sur la participation des personnes âgées non seulement comme bénévole, mais également comme participants aux activités. Les partenaires du comité pilotage affirment que lorsqu'il y a eu l'arrêt des activités du club de l'âge d'or, à la suite de la pandémie de COVID, les membres et les bénévoles se sont démotivés. Il y a eu la perte d'environ une cinquantaine de membres dans les clubs sociaux. Il y a un défi de redonner le goût de participer et de s'impliquer.

Selon le Centre d'action bénévole, il manque de bénévoles pour le service de transport médical.

Selon les consultations citoyennes, 64 % des aînés s'impliquent souvent ou quelques fois dans le bénévolat tandis que 50 % des jeunes ont répondu qu'il y avait rarement ou jamais d'occasion de s'impliquer.

Il y a une douzaine de personnes âgées qui seraient intéressées à faire du bénévolat à la bibliothèque et cinq personnes ont laissé leur courriel.

Pour cette thématique, le conseil municipal a priorisé un objectif ainsi que deux actions à réaliser.

Objectif	Actions
----------	---------

<b>Rehausser le nombre de bénévoles dans les organismes communautaires et les clubs sociaux</b>	Collaborer avec le CAB dans l'organisation d'une journée de promotion de l'action bénévole (une fois par année au cœur du centre-ville pour tous les organismes, les clubs sociaux ainsi que pour les services de la ville)
	Faciliter la mise sur pied d'un comité de citoyens et citoyennes afin de faire cheminer des projets citoyens à la ville (activités sociales, activités de sociofinancement, activités de développement, etc.)

**Loisirs (vie récréative/sportive, vie culturelle/spirituelle, vie éducative, activités de socialisation)**



**Constats**

Les partenaires du comité pilotage affirment qu'il y a peu d'activités culturelles comparativement aux activités sportives. Selon les consultations citoyennes, 63 % des personnes âgées et 83 % des familles croient qu'il n'y a pas suffisamment d'activités multigénérationnelles. De plus, 68 % des familles croient qu'il n'y a pas suffisamment d'activités culturelles et 46 % des personnes âgées croient qu'il n'y a pas assez d'activités organisées pour eux. Finalement, 47 % des familles sont moyennement ou peu satisfaits des activités de la bibliothèque.

Dans les commentaires émis lors des consultations, il y avait plusieurs suggestions dont : un concours de décorations de Noël, un concours pour la plus belle façade de maison fleurie, faire une descente de luge, organisation d'équipes de sports (soccer, baseball),

location d'équipements sportifs usagés, cours culturels (photographie, peinture, etc.), création d'un club de randonnée.

Pour cette thématique, le conseil municipal a priorisé un objectif ainsi que trois actions à réaliser.

Objectif	Actions
<b>Améliorer l'offre d'activités pour les familles et pour les personnes âgées</b>	Faciliter la mise sur pied d'un comité de bénévoles pour élaborer un calendrier annuel d'activités pour la ville
	Bonifier les activités multigénérationnelles organisées dans la ville
	Recruter un bénévole ou mandater un employé responsable de l'animation à la bibliothèque municipale

**Respect et inclusion sociale (âgisme/discrimination, inégalités socioéconomiques, relations intergénérationnelles)**



**Constats**

De façon générale les citoyens et citoyennes consultés se sentent acceptés et respectés. Cependant, selon les consultations citoyennes, certaines personnes ont déjà été victimes ou témoins de maltraitance ou d'intimidation (42 % des familles, 18 % des personnes âgées et 19 % des jeunes).

Les partenaires du comité de pilotage croient qu'il serait important d'ajouter des activités pour intégrer les nouveaux arrivants.

On remarque que l’augmentation des 65 ans et plus est moins importante à Murdochville que dans les autres municipalités de la MRC. Au cours des 4 dernières années, plusieurs jeunes familles se sont installées à Murdochville. Sur trente et une (31) familles ayant répondu aux consultations citoyennes, dix (10) étaient nouvellement arrivées.

Pour cette thématique, le conseil municipal a priorisé un objectif ainsi que deux actions à réaliser.

Objectif	Actions
Sensibiliser la population au respect et à l’intégration sociale de tous les citoyens et citoyennes	Créer un guide pour les nouveaux arrivants
	Organiser une activité d’accueil pour les nouveaux arrivants incluant les citoyens et citoyennes

**Communication et information (pertinence et lisibilité, diffusion, accessibilité)**



**Constats**

Les partenaires du comité pilotage croient qu’il pourrait y avoir plus d’information offerte aux nouveaux arrivants. Et qu’il faudrait revenir à un journal écrit et envoyé par la poste une fois par mois. En effet, 77 % des personnes âgées qui ont répondu aux consultations citoyennes affirment manquer d’informations sur les services offerts en habitation ou ne savent pas où trouver l’information (OMH, RPA, programme RénoRégion, références, etc.) et 39 % des familles reçoivent rarement ou jamais d’informations sur les services offerts aux familles.

Selon la Ville, il y a une méconnaissance des occasions d’implication de la part des nouveaux arrivants et sur ce qui est offert dans la ville. Par exemple, la Ville offre du

soutien financier aux citoyens et citoyennes qui en font la demande pour suivre des cours de natation ailleurs, mais ce service semble peu connu.

Pour cette thématique, le conseil municipal a priorisé un objectif ainsi que sept actions à réaliser.

Objectif	Actions
<p><b>Améliorer l'information pour les jeunes, les familles et les personnes âgées</b></p>	<p>Produire une infolettre chaque mois avec une version papier. La rendre disponible à plusieurs endroits dans la ville</p>
	<p>Informar la population sur le règlement municipal pour les animaux de compagnie. Préciser la procédure pour porter plainte</p>
	<p>Avoir le matériel nécessaire pour rendre les assemblées du conseil accessibles par visioconférence</p>
	<p>Informar la population, chaque mois, que les assemblées du conseil sont accessibles par visioconférence</p>
	<p>Informar les jeunes, chaque session d'inscription, sur l'offre de soutien financier accordé par la Ville, pour les cours de natation</p>
	<p>Ajouter un onglet familles et un onglet âgés sur le site Internet de la ville, comprenant des services et références en lien avec ces derniers</p>
	<p>Promouvoir la Politique famille-âné sur le site de la ville</p>



### Constats

Selon les consultations citoyennes, la population en générale est très satisfaite des services en santé. Cependant, les partenaires du comité de pilotage affirment que les services de spécialiste en santé comme : dentiste, optométriste, ne sont pas accessibles. De plus, les consultations citoyennes montrent un manque important de personnel pour le soutien à domicile. Selon les personnes âgées sondées, 35 % sont moyennement ou peu satisfaites des services.

Pour cette thématique, le conseil municipal a priorisé deux objectifs ainsi que cinq actions à réaliser.

Objectifs	Actions
<b>Faciliter l'accès à des spécialistes en santé à Murdochville</b>	Documenter la situation en santé spécifique à Murdochville
	Interpeller le CISSS de la Gaspésie pour rétablir les services
<b>Soutenir les organismes communautaires dans le recrutement et la rétention de la main-d'œuvre</b>	Diffuser largement les publications d'offres d'emplois des organismes Mettre sur l'infolettre
	Faciliter les liens entre les offres d'emploi à Murdochville et la Stratégie Vivre en Gaspésie
	Transmettre aux organismes le registre des gens à contacter lorsque l'on a une offre d'emploi

## MISE EN ŒUVRE ET MÉCANISME DE SUIVI

La politique et son plan d'action seront mis en œuvre par la Ville de Murdochville et ses partenaires de janvier 2023 à décembre 2027.

Un comité sera mis sur pied afin d'en assurer le suivi. Certains partenaires du comité pilotage qui seront intéressés pourront faire partie du comité de suivi. Ce comité pourra assurer un suivi régulier et rigoureux auprès du conseil municipal, effectuer l'évaluation annuelle du plan d'action et assurer sa diffusion auprès des partenaires.

La démarche en développement social de la MRC de La Côte-de-Gaspé et ses partenaires seront des alliés pour la réalisation de plusieurs actions du plan d'action. En effet, afin de faciliter la concertation entre les partenaires, la réalisation de certaines actions et la recherche de financement, quelques actions du plan d'action de la politique familles et Municipalités amies des aînés seront intégrées au plan de communauté de la démarche intégrée en développement social.

## CONCLUSION ET REMERCIEMENTS

Après plus de 2 ans de travail, la Ville de Murdochville est fière du travail accompli par tous les partenaires pour la mise à jour de la politique familles et Municipalités amies des aînés. Cette politique comporte 6 champs d'intervention, 15 objectifs et 58 actions fixés à partir des grands enjeux nommés, afin de répondre aux besoins qui ont été exprimés. Ce document s'adaptera aux besoins pour les cinq prochaines années.

Nous souhaitons remercier l'ensemble des partenaires qui ont contribué à la réalisation de ce document rassembleur et plus spécifiquement :

- Tous les membres du comité pilotage



- Sophie Bourdages d’Espace Muni pour ses bons conseils et son accompagnement
- Jean-Pierre Chouinard, élu responsable qui porte avec fierté les enjeux familles et personnes aînées

## ANNEXE 1 – RÉFÉRENCES

Appui Proches aidants.

<https://www.lappui.org/fr/>

Bureau de poste. Ville de Murdochville.

Direction de santé publique Gaspésie–Îles-de-la-Madeleine. La santé et le bien-être de la population de La Côte-de-Gaspé. Édition 2018.

Espace MUNI. Guide d'accompagnement pour la réalisation de la démarche Municipalité amie des aînés, 2e édition. 2020.

Institut de la statistique du Québec 2021.

<https://statistique.quebec.ca/docs-ken/vitrine/vieillesse/index.html?theme=travail&tab=7>

Institut de la statistique du Québec. 2021. « Mise à jour 2021 des perspectives démographiques du Québec et des régions, 2020-2066 », Bulletin sociodémographique, [En ligne], vol. 25, no 5, juin, L'Institut, p. 1-20.

Institut de la statistique du Québec. Participation des travailleurs âgés au marché du travail et intentions à l'égard de l'âge de la retraite - Faits saillants. Septembre 2022.

Institut de la statistique du Québec. Principaux indicateurs économiques, démographiques, culturels et environnementaux pour la région de la Gaspésie–Îles-de-la-Madeleine et ses MRC.

MRC de La Côte-de-Gaspé.

<https://www.cotedegaspe.ca/>

MRC de La Côte-de-Gaspé. Atlas routier Ville de Gaspé. Service de la géomatique. Septembre 2014.

MRC de la Côte-de-Gaspé-Ministère de la sécurité publique du Québec. Diagnostic de sécurité et plan d'action en prévention de la criminalité. Extrait – octobre 2018. Olivier Deruelle, Agent de développement social – Chargé de projet en prévention de la criminalité.

MSSS, fichiers des naissances. Informations transmises par Sandrine Leblanc-Florent. DSP Gaspésie-Îles-de-la-Madeleine. 2022.

MSSS, fichiers des décès. Informations transmises par Sandrine Leblanc-Florent. DSP Gaspésie-Îles-de-la-Madeleine. 2022.

Raymond Chabot Grant Thornton. 2022. Portrait de la situation de l'habitation dans le MRC de La Côte-de-Gaspé.

Société canadienne d'hypothèque et de logement.  
<https://www03.cmhc-schl.gc.ca/hmip-pimh/fr/TableMapChart/CoreHousingNeedMethodology>

Statistique Canada, Recensement de la population de 2016.

Statistiques Canada. Recensement de la population de 2021.

Statistique Canada. Recensement de la population de 2021. Adapté par l'Institut de la statistique du Québec.

Statistique Canada. Recensement de la population de 2021. Adapté par l'Institut de la statistique du Québec. Analysé par Mme Sandrine Leblanc Florent, Direction de la santé publique de la Gaspésie.

Statistique Canada. Recensement de la population de 2021. Faits saillants Gaspésie-Îles-de-la-Madeleine.