

Politique famille et Municipalité amie des aînés

2022-2027



***Dans ma municipalité,
j'ose rêver!***

Cette politique familles et Municipalité amie des aînées révisée a été adoptée le 10 janvier 2023.

Document publié par
MRC de La Côte-de-Gaspé

Coordination
Julie Pariseau

Chargée de projet
Sylviane Pipon

Correction du document
Martine Denis

Conception graphique
Ghislaine Roy

Ce projet est rendu possible grâce au soutien financier du ministère de la Famille, du Secrétariat aux aînés et grâce au soutien technique d'Espace Muni.



En partenariat avec :



Un concours a été organisé par les municipalités de l'Estran, dans les écoles primaires et l'école secondaire, afin de trouver un slogan et une image pour représenter la politique Familles et Municipalité amie des aînés.

Félicitation aux gagnants, avec votre dessin et votre slogan, vous avez su mettre en valeur l'essence même de ce qu'est la famille et les personnes aînées aux cœurs de notre communauté.

Merci à tous les jeunes pour votre implication !



Dessin réalisé par

Marilou Brousseau

Classe de 6^e année - École Du P'tit-Bonheur, 2020

Slogan « Dans ma municipalité, j'ose rêver! »

Slogan réalisé par la classe de 4^e secondaire, école Esdras-Minville, 2020



Table des matières

Mot de la mairesse et élue responsable	5
Mise en contexte.....	6
La ligne du temps.....	7
Les étapes de réalisation	7
Les 9 champs d'action de la politique	8
Le comité pilotage de la municipalité de Petite-Vallée.....	10
Les définitions	11
La définition de la famille.....	11
La définition des personnes âgées.....	11
La mission	12
Les principes.....	12
Les valeurs	13
Le bilan de la dernière politique.....	14
La municipalité de Petite-Vallée	15
Profil de la population en 2021.....	16
Conditions socioéconomiques de la population en 2020-2021	19
Portrait des services	21
Le plan d'action 2022-2027	25
Sécurité	26
Espaces extérieurs et bâtiments	27
Habitation et milieu de vie	28
Transport et mobilité.....	30
Participation sociale.....	31
Loisirs.....	32
Respect et inclusion sociale	33
Communication et information.....	34
Santé et services sociaux.....	35
Mise en œuvre et mécanisme de suivi	36
Conclusion et remerciements	37
Références.....	38



Mot de la mairesse et élue responsable



Monika Tait,
maïresse

En tant que mairesse, je suis ravie de pouvoir contribuer à la mise à jour des Politiques familles et Municipalités amies des aînées (MADA) de notre territoire. Nous sommes conscients de l'importance de soutenir les familles et de créer des milieux de vie accueillants pour les aînés dans nos municipalités. C'est pourquoi nous avons décidé de répondre à l'appel de projets du ministère de la Famille et du ministère de la Santé et des Services sociaux via le Secrétariat des aînés afin de mettre à jour ces politiques pour quatre de nos municipalités et d'en élaborer de nouvelles pour la MRC. Nous sommes convaincus que cette démarche intégrée en développement social permettra de renforcer notre communauté et de favoriser l'inclusion et l'autonomie de tous ses membres, quel que soit leur âge. Nous travaillerons en collaboration avec nos partenaires pour mettre en place des initiatives concrètes qui permettront de mieux répondre aux besoins de nos aînés et de leurs familles. Je suis persuadée que cette démarche contribuera à l'amélioration de la qualité de vie de tous les citoyens de notre territoire et je suis fière de pouvoir y participer.

Monika Tait,
maïresse

Mise en contexte

En 2019-2020, les municipalités du territoire de la MRC et les partenaires de la démarche intégrée en développement social de la MRC de La Côte-de-Gaspé ont eu l'idée de répondre à l'appel de projets du ministère de la Famille et du ministère de la Santé et des Services sociaux via le Secrétariat des aînés afin de débiter les travaux de mise à jour des Politiques familles et Municipalités amies des aînés (MADA) de quatre municipalités du territoire ainsi que l'élaboration de ces mêmes politiques pour la MRC.

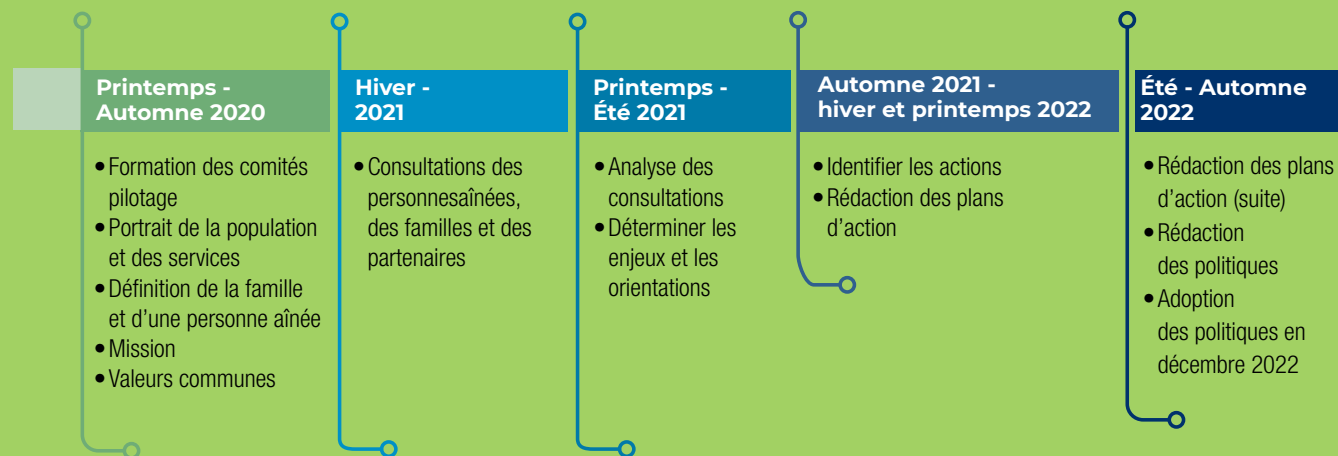
Une démarche collective a donc été entreprise avec les municipalités de Grande-Vallée, Petite-Vallée, Cloridorme et Murdochville.

Ces politiques, pour la municipalité de Petite-Vallée, sont le fruit du travail concerté du Comité pilotage réunissant plusieurs partenaires qui ont travaillé ensemble à l'amélioration de la qualité de vie de la population.

Les démarches de ces politiques sont venues mettre à jour les enjeux vécus par les familles, les jeunes et les personnes aînées de la municipalité de Petite-Vallée.



La ligne du temps



Les étapes de réalisation



Les 9 champs d'action de la politique

Ce sont ces neuf champs d'action proposés dans le guide d'accompagnement MADA, qui ont orienté la municipalité dans chacune des étapes de réalisation de la démarche en favorisant l'émergence d'environnements favorables qui incitent à l'inclusion sociale de tous.

La Politique MADA souhaite permettre à tous les citoyens et citoyennes de vieillir en restant actifs, non seulement par la promotion et l'adoption d'un mode de vie actif, mais aussi en favorisant l'émergence d'environnements favorables qui incitent à l'inclusion sociale de tous.

La politique permettra à la municipalité de développer une approche collective du « penser et agir familles-aînés ».

Le plan d'action permettra de contribuer directement à l'amélioration de la qualité de vie et du bien-être des familles et des personnes âgées, en mettant en place des environnements physiques et sociaux de qualité, des services accessibles, ainsi que des mesures, des politiques ou des règlements dans tous nos champs de compétence.



Application du vieillissement actif dans les municipalités amies des aînés



Source : Guide d'accompagnement pour la réalisation de la démarche Municipalité amie des aînés- 2^e édition
 © Ministère de la Santé et des Services sociaux, 2020.

Le comité pilotage de la municipalité de Petite-Vallée

Monika Tait	Élue responsable des dossiers familles et personnes âgées
Émilie Leblanc-Laberge	Milieu de vie des familles
Mélanie Clavet	Télévision communautaire de l'Estran
Anne Minville	Association des personnes handicapées de l'Estran
Sonia Dufresne	Travailleuse de milieu
Louis-Jérôme Cloutier	Centre d'action bénévole La Grande Corvée
Benoît Côté	Halte-Parents de la Vallée
Karine Fournier	Maison des jeunes de l'Estran et milieu de vie des familles
Réjean Lebreux	Club des 50 ans et plus et milieu de vie des aînés
Marielle Minville	Cercle des fermières et milieu de vie des aînés

Le rôle du comité pilotage

- Réaliser l'ensemble des activités relatives à la démarche
- Identifier les enjeux et déterminer les priorités d'action de la politique
- Faciliter la circulation de l'information au sein du réseau de chacun des membres du comité et dans la communauté
- Recommander l'adoption de la politique et de son plan d'action au conseil municipal
- S'assurer qu'un mécanisme de suivi de la politique est mis en place

Le comité pilotage en bref

- Nombre de membres : **10**
- Nombre de mois de travail : **24**
- Nombre de rencontres : **33**
- Nombre de partenaires impliqués : **50**

Les définitions

La définition de la famille

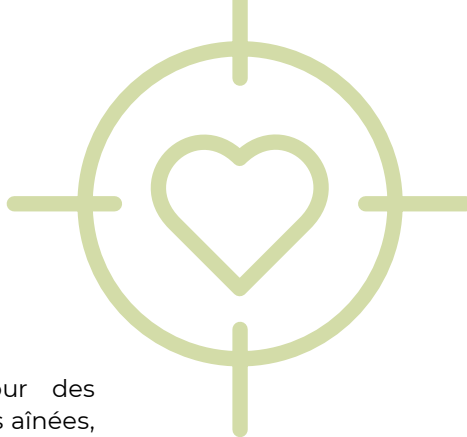
La famille se définit comme une cellule de base de la société qui peut se composer de personnes de tous âges, unies par des liens intergénérationnels et/ou qui partagent des valeurs ou des projets de vie commune. Elle stimule et supporte le développement ainsi que l'évolution et l'épanouissement des individus et des communautés.

La définition des personnes âgées

Les aînés se définissent comme un groupe de personnes en pleine expansion, étalé sur plusieurs générations et qui regroupe une grande diversité de profil. Grâce à leur grande expérience de vie, ils sont des acteurs essentiels dans la transmission des valeurs et des connaissances. Ils participent activement au soutien et au développement de la communauté.



La mission



Rallier tous les acteurs du milieu autour des préoccupations des familles et des personnes âgées, afin qu'ils aient un meilleur accès aux services offerts sur l'ensemble de son territoire.

Les principes

Concrète et utile

La politique est au service des besoins les plus fondamentaux et concrets vécus par les familles et les personnes âgées. Son plan d'action se réalise dans des délais raisonnables.

Cohérente

Elle est complémentaire aux autres politiques et priorités de la MRC, des municipalités et des partenaires impliqués. Elle est intégrée à nos modes de fonctionnement et à celle des municipalités et de ses équipes de travail.

Qui va à l'essentiel

Une politique qui va à l'essentiel et qui permettra de réellement atteindre les objectifs.

Accessible

Elle est à la portée de toutes et tous dans son contenu, son format et elle est agréable à lire et facile à comprendre.

Les valeurs

Inclusion

Viser la transformation des milieux d'études, de travail et de vie pour les adapter à la diversité des personnes. En ce sens, l'inclusion rejoint la conception universelle.

Égalité

Absence de toute discrimination entre les êtres humains, sur le plan de leurs droits.

Accessibilité

S'inscrit dans les préoccupations de la Municipalité à répondre aux enjeux vécus par des personnes de tout âge vivant en situation de handicap ou ayant des besoins particuliers.

Respect

Sentiment de considération envers quelqu'un, et qui porte à le traiter avec des égards particuliers



Le bilan de la dernière politique

Le bilan des objectifs et des actions de la dernière Politique familiale et Municipalités amies des aînés a été réalisé. Cet exercice a permis de tirer des apprentissages et faire ressortir plusieurs constats.



Faits saillants du bilan pour Petite-Vallée

Les deux actions « coup de cœur » de la Municipalité

- L'aménagement des infrastructures, à la suite du projet sentier musical au mont Didier;
- La vitalité et le dynamisme du Carrefour des 50 ans et plus, de leur implication et leur dévouement.

Points forts

Une grande volonté politique envers les familles et les personnes aînées

Belle concertation de tous les acteurs locaux autour de la politique familiale

Le suivi rigoureux du plan d'action.

Très bon éventail de tous les aspects de la politique familiale

Points à améliorer

Le nombre d'actions fixées est un peu trop ambitieux pour la grandeur de la municipalité (160 personnes)

Recommandations pour la prochaine politique familiale

Recommandation 1

Former un Comité de suivi.

Recommandation 2

Pour le prochain plan d'action, inclure les résultats qui sont attendus en lien avec les actions mises de l'avant.

La municipalité de Petite-Vallée

Nichée au fond d'une anse et bordée par le Saint-Laurent, Petite-Vallée est l'hôte du Festival en chanson, un événement estival de renom qui rayonne bien au-delà des frontières de la Gaspésie. Petite-Vallée est la preuve vivante qu'une petite communauté peut être un terrain fertile pour les projets les plus audacieux. Au-delà de son magnétisme culturel, Petite-Vallée est dotée d'une télévision communautaire, d'un havre de pêche, d'un observatoire, de sentiers de randonnées et d'infrastructures sportives, notamment d'une pourvoirie.

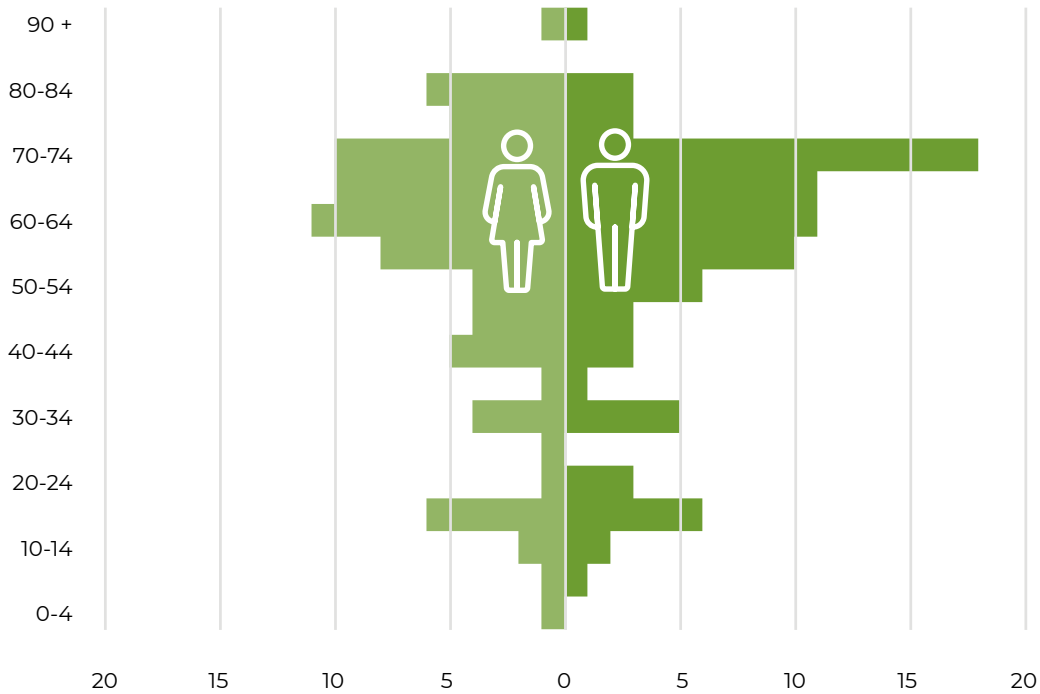
Profil de la population en 2021



Une population de **168** personnes
50 familles
40,5% de la population a **65** ans et plus
L'âge médian est de **62,8** ans



Pyramide des âges



Données comparatives des personnes de 65 ans et plus sur le territoire de la MRC de La Côte-de-Gaspé

	Grande-Vallée	Petite-Vallée	Cloridorme	Murdochville	Gaspé	MRC
65 ans et plus (NB)	358	68	243	191	3 860	4 720
Âge médian (année)	59,2	62,8	61,6	50,4	50,4	52,0
65 ans et plus (%)	35,5	40,5	39,5	30,8	25,3	26,7

La Gaspésie-Îles-de-la-Madeleine est la région du Québec la plus touchée par le vieillissement de la population. Elle possède la plus importante part de personnes âgées de 65 ans et plus et la plus faible proportion de jeunes de moins de 20 ans de toutes les régions. La proportion de la population âgée de 65 ans et plus est de 26,7 % dans la MRC en 2021, alors qu'elle est de 20,3 % au Québec. La proportion des jeunes de moins de 20 ans est de 17 % dans la MRC, alors qu'elle est de 20,6 % dans la province.





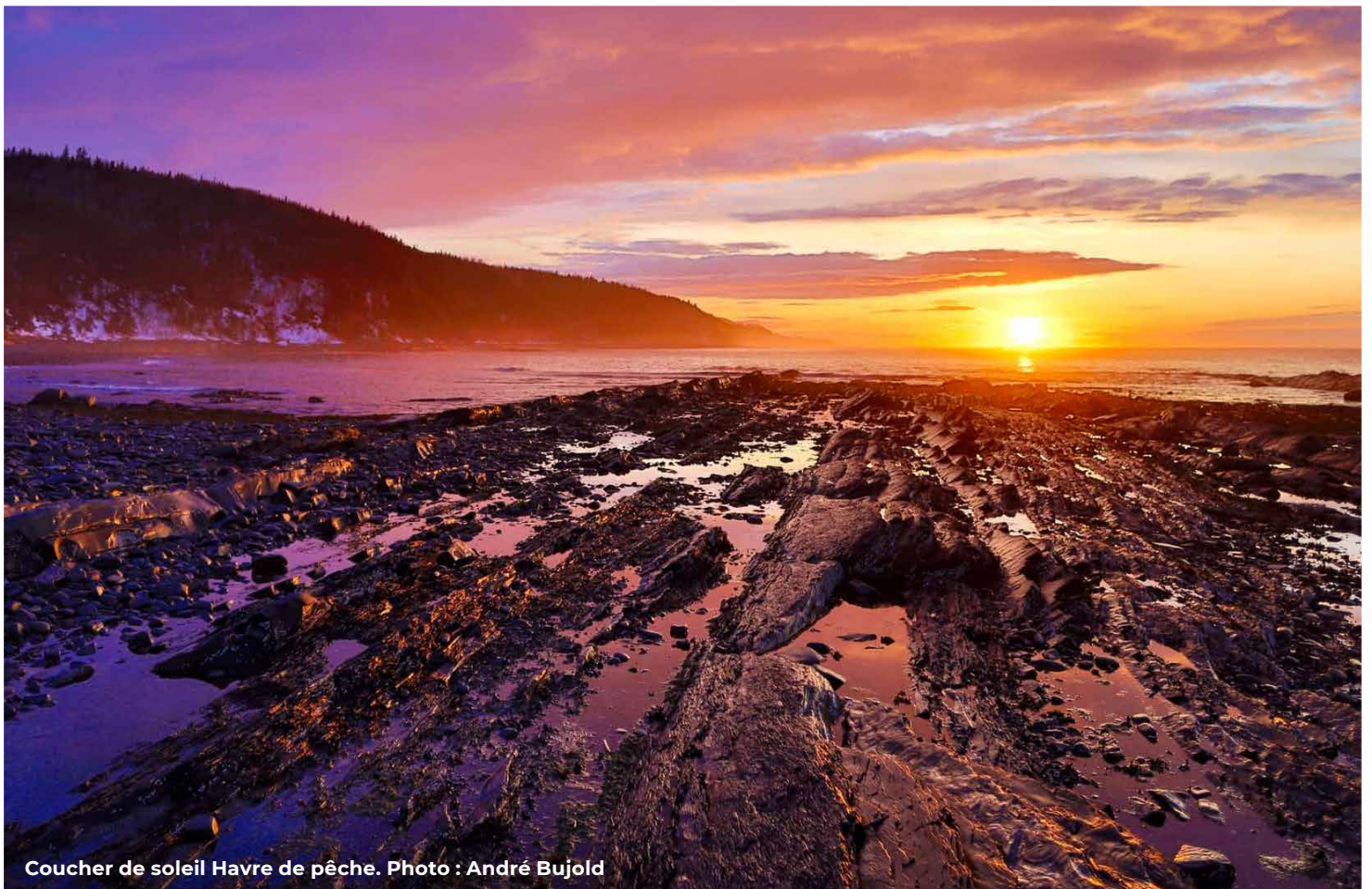
Havre de pêche. Photo : Monika Tait



Sentier de motoneige. Photo : Monika Tait



Sortie de motoneiges entre amis. Photo : Monika Tait



Coucher de soleil Havre de pêche. Photo : André Bujold

Conditions socioéconomiques de la population en 2020-2021

Profil socioéconomique de la population de Petite-vallée comparativement à la MRC de La Côte-de-Gaspé et la Gaspésie-Îles-de-la-Madeleine

	Petite-Vallée	MRC	Gaspésie – Les Îles
Taux de chômage (%)	Non disponible	9,2	11,4
Taux d'emploi (%)	34,5	51,8	47,8
Taux d'assistance sociale (%)	5,8	5,3	6,2

Le taux de chômage dans la municipalité de Petite-Vallée n'est pas disponible dans le dernier recensement de 2021. En effet, le nombre de citoyens étant trop petit, il est impossible d'avoir accès aux données parce que celles-ci sont confidentielles en vertu des dispositions de la Loi sur la statistique.

Revenu des familles économiques en 2020 (\$) pour la MRC de La Côte-de-Gaspé, la Gaspésie-Îles-de-la-Madeleine et le Québec

	Petite-Vallée	MRC	Gaspésie – Les Îles	Québec
Revenu après impôt médian des familles économiques comptant un couple seulement en 2020 (\$)	Non disponible	68 500 \$	65 000 \$	72 500 \$
Revenu après impôt médian des familles économiques comptant un couple avec enfants en 2020 (\$)	Non disponible	108 000 \$	105 000 \$	110 000 \$
Revenu après impôt médian des familles économiques monoparentales en 2020 (\$)	Non disponible	61 200 \$	74 000 \$	84 000 \$

Le revenu médian des familles de la municipalité de Petite-Vallée n'est pas disponible dans le dernier recensement de 2021. Le nombre de citoyens est trop petit donc les données sont confidentielles en vertu des dispositions de la Loi sur la statistique.

Pour la Municipalité de Petite-Vallée, il n'a pas été possible d'obtenir le pourcentage des personnes à faible revenu pour la même raison que ci-haut mentionnée. Pour la MRC de La Côte-de-Gaspé, les personnes à faible revenu représentent 12 % de la population. La situation de faible revenu a augmenté entre 2015 et 2020 pour les personnes âgées de 65 ans et plus. Le pourcentage de faible revenu est passé de 21,3 % en 2015 à 25,5 % en 2020.

Situation de faible revenu (%) fondé sur la MFR-Apl¹. Données intégrales (100 %)

Années comparatives	MRC de La Côte-de-Gaspé 2015	MRC de La Côte-de-Gaspé 2020
0 à 17 ans	16,4	16,9
0 à 5 ans	5,2	5,1
18 à 64 ans	62,3	57,9
65 ans et plus	21,3	25,5

1. Mesure de faible revenu après impôt (MFR-Apl) - La Mesure de faible revenu après impôt désigne un pourcentage fixe (50 %) de la médiane du revenu après impôt rajusté des ménages privés. Le revenu après impôt du ménage est rajusté par une échelle d'équivalence pour tenir compte des économies d'échelle.

Situation du logement à Petite-Vallée en 2021

Taux de propriétaire	81 %
Taux de locataire	19 %
Taux de logements privés occupés nécessitant des réparations majeures	26,7 %
Taux de ménage qui consacre 30 % ou plus du revenu pour frais de logement	Non disponible
Valeur moyenne des logements	152 000 \$

Nombre de nouveaux arrivants dans la municipalité de Petite-Vallée

	2018	2019	2020	2021	TOTAL
Nouveaux arrivants (Nb)	1	17	11	1	30

Portrait des services

Services en habitation

- Services d'hébergement dans la municipalité de Grande-Vallée à 7,4 km
- Services d'hébergement dans la ville de Gaspé à 87 km

Services de transport

- Transport adapté et collectif intégré des marées (TACIM) en partenariat avec la Régie intermunicipale de transport Gaspésie-Îles-de-la-Madeleine (RÉGÎM)

Services de sécurité (pompiers-police)

- Poste auxiliaire de la Sûreté du Québec dans la municipalité de Grande-Vallée à 7,4 km
- Service sécurité incendie municipalité de Grande-Vallée à 7,4 km
- Pompiers volontaires

Services de santé

- CLSC 24/7 dans la municipalité de Grande-Vallée à 7,4 km
- Services ambulanciers Paraxion dans la municipalité de Grande-Vallée à 7,4 km
- Hôpital le plus près est à Gaspé à 87 km.

Services de loisirs, sports et culture

- Circuit de motoneige et de VTT
- Mont Didier (sentier de marche)
- Anneau de marche
- Jardin communautaire
- Bâtiment de service et patinoire (surface multifonctionnelle)
- Havre de pêche pour petits bateaux avec pergola
- Festival en chanson de Petite-Vallée
- Théâtre de la vieille forge
- Camp en chanson (camp de jour)

Centres éducatifs à l'enfance

- Quatre services de garde en milieu familial sont accessibles dans la municipalité voisine de Grande-Vallée (à 7,4 km)
- Ouverture prochaine d'un CPE à 25 places dans la municipalité voisine de Grande-Vallée (à 23 km)





Plaisirs d'hiver. Photo : Monika Tait



Jardin communautaire. Photo : Monika Tait



Coucher de soleil Longue Pointe. Photo : André Bujold



Coucher de soleil Longue Pointe. Photo : André Bujold

Services de proximité

- Garage avec station-service
- Bureau de poste

Développement communautaire

- Club des 50 ans +
- Club des fermières
- Club sportif de Petite-Vallée
- Bibliothèque municipale de Grande-Vallée et Petite-Vallée
- Centre d'action bénévole La Grande Corvée (Grande-Vallée)
- Multi Services, Corporation d'aide à domicile (Grande-Vallée)
- Maison des jeunes l'Oasis jeunesse de Grande-Vallée (Grande-Vallée)
- Halte-Parent de la Vallée (Grande-Vallée)

Communication et information

- Télévision communautaire de L'Estran
- Petit journal L'Écho du village (4 fois par année)
- Babillard au bureau de poste

Services commerciaux

- Entreprise de comptabilité
- Salon d'esthétiques
- Fumoir Béland
- Entreprise d'écotourisme (Forfaits tout-inclus)
- Pourvoirie Beauséjour





Rencontre familiale. Photo : Mélanie Clavet



Lac du Clin. Photo : André Coulombe

Le plan d'action

2022- 2027



Le diagnostic social a permis de dégager des besoins ciblés de la municipalité ainsi que de grands défis collectifs. Pour travailler à l'amélioration de la qualité de vie des aînés, des familles et des jeunes, la Municipalité a ciblé plusieurs orientations pour les 5 prochaines années qui vont permettre de travailler ensemble sur des objectifs réalistes et concrets.

Lors des consultations citoyennes, 18 personnes ont répondu aux questions. Les informations ont été récoltées par des sondages électroniques et des sondages papier.

De plus, plus d'une cinquantaine d'intervenants du milieu ont participé à des rencontres de consultations et ont rempli des sondages ciblés.

Quatorze objectifs ont été fixés à partir des grands enjeux de l'analyse, afin de répondre aux besoins que les citoyens et citoyennes de Petite-Vallée ont exprimés.

10 personnes aînées

5 familles

3 jeunes (12-17 ans)



Sécurité

Police et incendies, sécurité civile, maltraitance

Constats

- La majorité des citoyens et citoyennes consultés se sentent en sécurité dans la municipalité. Cependant 20 % des personnes âgées consultées ne se sentent pas en sécurité quand ils marchent sur la route 132. Les dépassements de vitesse et les accotements étroits rendent difficiles les déplacements actifs.
- Les gens de Petite-Vallée sont très actifs. Plus de 90 % des personnes âgées consultées marchent souvent ou quelques fois pour se garder en forme.

Pour cette thématique, le conseil municipal a priorisé un objectif ainsi que quatre actions à réaliser.

Objectif	Actions
Améliorer la sécurité des citoyens et citoyennes de Petite-Vallée	Déposer une demande au MTQ pour l'installation d'un panneau électronique (indicateur de vitesse) pour la réduction de la vitesse
	Rendre disponible à l'hôtel de ville, du matériel de sécurité (brassards, ceintures, lumières, etc.) pour les marcheurs
	Inviter les citoyens marcheurs à utiliser du matériel de sécurité (brassards, ceintures, lumières, etc.) et encourager l'utilisation de l'anneau de marche
	Rencontrer la policière « amie de la municipalité » pour la sensibiliser à cet enjeu (vitesse sur la 132)



Espaces extérieurs et bâtiments

Aménagement du territoire/urbanisme, conception des espaces, bâtiments publics

Constats

- La municipalité de Petite-Vallée possède plusieurs lieux de plaisances et quelques infrastructures de loisirs. Cependant, selon les consultations citoyennes, certaines infrastructures ou certains bâtiments sont peu adaptés aux besoins des aînés, des jeunes et des familles.
- La Municipalité de Petite Vallée travaille actuellement sur un plan d'aménagement de plusieurs sites et infrastructures, afin d'en améliorer l'attraction et l'accessibilité pour tous. Cette initiative va dans le même sens que les constats relevés lors des consultations.

Par exemple :

- 70 % des personnes aînées consultées croient que l'hôtel de ville n'est pas accessible ni adapté;
- 80 % des personnes aînées consultées croient que les parcs et les infrastructures de loisirs ne sont pas adaptés ni accessibles;
- 80 % des familles consultées croient que le parc pour enfants n'est pas adapté.

Pour cette thématique, le conseil municipal a priorisé deux objectifs ainsi que huit actions à réaliser.

Objectifs	Actions
Bonifier l'accessibilité de l'hôtel de ville	Aménager une installation permanente pour rendre l'hôtel de ville accessible aux personnes à mobilité réduite
Améliorer les infrastructures de loisirs pour mieux répondre aux besoins des familles et des aînés	Changer certains jeux pour enfants au parc près de l'hôtel de ville
	Aménager le parc de l'anneau de marche en ajoutant des stations parcours énergie avec affiches, un jeu de pétanque, un espace pour jeux de groupe (soccer, volley-ball), un abri contre le vent et le soleil avec un banc, identifier l'endroit
	Faire déneiger l'anneau de marche durant l'hiver pour y avoir accès à l'année et ajouter des lumières plus hautes pour l'hiver
	Moderniser le site de la patinoire avec la mise à jour du bâtiment de la patinoire et l'utilisation de cet espace pour le tennis
	Installer un jeu de Shuffleboard à la patinoire ou l'anneau de marche
	Aménager le parc du Havre
	Faire connaître, par différents médias, les espaces aménagés.



Habitation et milieu de vie

Diversité et types d'habitations, adaptation/entretien du domicile, services de proximité

Constats Habitation

- Selon le dernier recensement de 2021, le nombre de ménages à Petite-Vallée est de 82. La municipalité de Petite-Vallée est constituée majoritairement de maisons unifamiliales et 81,3 % des résidents ayant répondu aux consultations citoyennes sont propriétaires.
- La municipalité de Petite-Vallée est une région touristique très prisée pour son Festival. On y retrouve quelques maisons et chalets en location estivale, quelques chambres pour les travailleurs, le Motel du Festival, un Camping et quelques gîtes touristiques.
- La municipalité confirme qu'il n'y a presque plus de maisons disponibles pour la vente. Plusieurs d'entre elles ont été achetées pour de la location touristique. Selon les consultations citoyennes, 100 % des personnes âgées croient qu'il n'y a pas suffisamment de loyers abordables pour eux à Petite-Vallée.
- Selon les consultations citoyennes, malgré leur autonomie, 50 % des répondants âgés doivent faire effectuer les travaux extérieurs de leur résidence par quelqu'un d'autre et 30 % des personnes âgées sondées souhaitent adapter leur résidence lorsqu'ils seront moins autonomes.
- Selon l'étude de la MRC, Petite-Vallée devrait adapter 6 logements existants d'ici 2026 afin de répondre aux besoins.



Pour cette thématique, le conseil municipal a priorisé deux objectifs ainsi que quatre actions à réaliser

Constats Milieux de vie

- Plusieurs intervenants consultés sont d'avis que plusieurs services de proximité ne sont pas accessibles (garderie, camp de jour).
- Selon les consultations citoyennes, 80 % des familles consultées n'ont pas accès à un service de garde en milieu familial et 80 % des familles sondées n'ont pas accès à un service de camp de jour.

Pour cette thématique, le conseil municipal a priorisé deux objectifs ainsi que trois actions à réaliser.

Objectifs	Actions
Soutenir l'accès et le développement de logements abordables pour aînés	Rencontrer les promoteurs éventuels pour les sensibiliser sur les besoins grandissants en habitation pour aînés. Proposer des solutions novatrices
Améliorer les services de proximité pour les familles	Collaborer à la mise en place du CPE dans l'Estran
	Collaborer à la consolidation et la pérennisation des camps de jour dans l'Estran



Transport et mobilité

Transports individuels et collectifs, transports partagés, transport actif

Constat

- Selon des intervenants du milieu, il manque de transport vers les autres municipalités de la MRC (pour un service, des rendez-vous médicaux, pour des emplettes, etc.). Il n'y a pas de transport en commun vers Gaspé ni Sainte-Anne-des-Monts.

Pour cette thématique, le conseil municipal a priorisé un objectif ainsi qu'une action à réaliser.

Objectif	Action
Améliorer l'offre de transport	Favoriser la mise sur pied d'un comité de citoyens pour développer une action avec le programme Voisins solidaires (Espace Muni) pour offrir du covoiturage et du transport à l'extérieur de la municipalité (un service, des commissions, transport médical à l'extérieur)





Participation sociale

Bénévolat, engagement citoyen, engagement et mentorat

Constat

- Les consultations citoyennes démontrent que la relève en bénévolat au niveau des organismes communautaires est difficile. La Municipalité confirme qu'il manque de bénévoles et qu'on retrouve toujours les mêmes personnes.

Pour cette thématique, le conseil municipal a priorisé un objectif ainsi qu'une action à réaliser.

Objectif	Action
Promouvoir la relève en bénévolat dans les organismes communautaires	Collaborer à la mise en place « d'une journée des organismes » pour faire connaître les organismes de l'Estran, leurs services et leurs besoins en bénévolat





Loisirs

Vie récréative/sportive, vie culturelle/spirituelle, vie éducative, activités de socialisation

Constats

- Selon les consultations citoyennes, 90 % des personnes âgées croient qu'il n'y a pas assez d'activités qui permettent aux générations jeunes et âgées de se côtoyer.
- De plus, 40 % des familles sondées indiquaient être moyennement satisfait des activités offertes par la bibliothèque.
- Il y a peu d'activité pour les adolescents et les jeunes adultes.

Pour cette thématique, le conseil municipal a priorisé deux objectifs ainsi que trois actions à réaliser.

Objectifs	Actions
Bonifier les activités multigénérationnelles	Organiser des fêtes thématique <hr/> Soutenir les démarches pour l'embauche d'un coordonnateur de loisir pour le secteur de l'Estran (personne permanente et payée)
Améliorer l'offre de services et les activités de la bibliothèque municipale Grande-Vallée	Relayer les suggestions d'activités reçues lors des sondages, à la Municipalité de Grande-Vallée



Respect et inclusion sociale

Âgisme/discrimination, inégalités socioéconomiques, relations intergénérationnelles

Constats

- De façon générale les citoyens et citoyennes consultés se sentent acceptés et respectés, l'esprit de communauté et l'entraide sont bien présents. Cependant, selon les consultations citoyennes, certaines personnes ont déjà été victimes ou témoins de maltraitance ou d'intimidation (40 % des familles, 10 % des personnes âgées et 33 % des jeunes).
- La Municipalité affirme qu'actuellement, il n'y a pas d'activités organisées pour l'intégration des nouveaux arrivants.

Pour cette thématique, le conseil municipal a priorisé un objectif ainsi que deux actions à réaliser.

Objectif	Actions
Sensibiliser la population au respect des différences et à l'intégration de tous les citoyens	Mettre sur pied un comité pour les nouveaux arrivants et organiser un 5 à 7 en invitant la population et les nouveaux arrivants afin de permettre leur intégration
	Rédiger un guide d'accueil pour les nouveaux arrivants



Communication et information

Pertinence et lisibilité, diffusion, accessibilité

Constats

- La municipalité de Petite-Vallée bénéficie de plusieurs médias pour informer la population. Il y a la distribution quatre fois par année du petit journal L'Écho du village. Il y a le journal Le Phare qui distribue un format papier et un format électronique à tous les citoyens et citoyennes de l'Estran une fois par mois. La Télévision communautaire de l'Estran (TVCE) diffuse dans tout l'Estran aux abonnés de Cogeco.
- Malgré les médias disponibles, 30 % des personnes âgées qui ont répondu aux consultations citoyennes affirment manquer d'informations sur les services offerts en habitation ou ne savent pas où trouver l'information (OMH, RPA, programme RénoRégion, références, etc.)

Pour cette thématique, le conseil municipal a priorisé deux objectifs ainsi que deux actions à réaliser.

Objectifs	Actions
Améliorer l'information pour les aînés en assurant une variété d'informations sur les services	Ajouter des onglets aînés, familles et jeunes sur le site web de la municipalité
Planifier la mise à jour régulière du site Internet de la municipalité	Se doter d'une ressource humaine pour mettre à jour le site web de la municipalité de Petite-Vallée



Santé et services sociaux

Soutien communautaire, saines habitudes de vie, proches aidants, soutien à domicile

Constats

- Selon les consultations citoyennes, la majorité de la population de Petite-Vallée est très satisfaite des services de santé et des services sociaux dans l'Estran.
- Selon l'organisme Multi Services, Corporation d'aide à domicile, les personnes âgées à faible revenu sont inquiètes de l'accessibilité des services et des coûts, lorsque les besoins augmentent. Selon de nombreux intervenants du secteur, les personnes âgées propriétaires à faible revenu manquent de ressources humaines pour le maintien à domicile et les menus travaux.
- L'accès aux spécialistes est plus difficile dans l'Estran (dentiste, optométriste, physiothérapeute, travailleur social, notaire, aide juridique, aide au chômage).

Pour cette thématique, le conseil municipal a priorisé deux objectifs ainsi que deux actions à réaliser.

Objectifs	Actions
Faciliter l'accès à des spécialistes en santé dans l'Estran	Favoriser la mise sur pied d'un comité de concertation pour déposer une action avec le programme Voisins solidaires (Espace Muni) pour offrir un transport à l'extérieur de la municipalité (un service, des commissions, transport médical à l'extérieur)
Soutenir les organismes communautaires dans le recrutement des ressources pour les services et travaux à domicile	Favoriser la mise sur pied d'un comité de concertation pour déposer une action avec le programme Voisins solidaires (Espace Muni) pour offrir des travaux à domicile

Mise en œuvre et mécanisme de suivi

La politique et son plan d'action seront mis en œuvre par la Municipalité de Petite-Vallée et ses partenaires de janvier 2023 à décembre 2027.

Un comité de suivi sera mis sur pied afin d'en assurer le suivi. Certains partenaires du comité pilotage qui seront intéressés pourront faire partie du comité de suivi. Ce comité pourra assurer un suivi régulier et rigoureux auprès du conseil municipal, effectuer l'évaluation annuelle du plan d'action et assurer sa diffusion auprès des partenaires.

La démarche en développement social de la MRC de La Côte-de-Gaspé et ses partenaires seront des alliés pour la réalisation de plusieurs actions du plan d'action. En effet, afin de faciliter la concertation entre les partenaires, la réalisation de certaines actions et la recherche de financement, quelques actions, du plan d'action de la Politique familles et Municipalités amies des aînés seront intégrées au plan de communauté de la démarche intégrée en développement social.



Conclusion et remerciements

Après plus de 2 ans de travail, la Municipalité de Petite-Vallée est fière du travail accompli par tous les partenaires pour la mise à jour de la Politique familles et Municipalités amies des aînés. Cette politique comporte 6 champs d'intervention, 14 objectifs et 26 actions fixés à partir des grands enjeux nommés, afin de répondre aux besoins qui ont été exprimés. Ce document s'adaptera aux besoins pour les cinq prochaines années.

Nous souhaitons remercier l'ensemble des partenaires qui ont contribué à la réalisation de ce document rassembleur et plus spécifiquement

- Tous les membres du comité pilotage
- Sophie Bourdages d'Espace Muni pour ses bons conseils et son accompagnement
- Monika Tait, élue responsable qui porte avec fierté les enjeux familles et personnes aînées

Références

Appui Proches aidants. Rapport annuel 2022.

Direction de santé publique Gaspésie-Îles-de-la-Madeleine. La santé et le bien-être de la population de La Côte-de-Gaspé. Édition 2018.

Espace MUNI. Guide d'accompagnement pour la réalisation de la démarche Municipalité amie des aînés, 2^e édition. 2020.

Informations transmises par la Municipalité de Petite-Vallée.

Institut de la statistique du Québec 2021. <https://statistique.quebec.ca/docs-ken/vitrine/vieillesse/index.html?theme=travail&tab=7>

Institut de la statistique du Québec. 2021. « Mise à jour 2021 des perspectives démographiques du Québec et des régions, 2020-2066 », Bulletin sociodémographique, [En ligne], vol. 25, no 5, juin, L'Institut, p. 1-20.

Institut de la statistique du Québec. Participation des travailleurs âgés au marché du travail et intentions à l'égard de l'âge de la retraite - Faits saillants. Septembre 2022.

Institut de la statistique du Québec. Principaux indicateurs économiques, démographiques, culturels et environnementaux pour la région de la Gaspésie-Îles-de-la-Madeleine et ses MRC.

MRC de La Côte-de-Gaspé. <https://www.cotedegaspe.ca/>

MRC de La Côte-de-Gaspé. Atlas routier Ville de Gaspé. Service de la géomatique. Septembre 2014.

MRC de la Côte-de-Gaspé-Ministère de la sécurité publique du Québec. Diagnostic de sécurité et plan d'action en prévention de la criminalité. Extrait – octobre 2018. Olivier Deruelle, Agent de développement social – Chargé de projet en prévention de la criminalité.

MSSS, fichiers des naissances. Informations transmises par Sandrine Leblanc-Florent. DSP Gaspésie-Îles-de-la-Madeleine. 2022.

MSSS, fichiers des décès. Informations transmises par Sandrine Leblanc-Florent. DSP Gaspésie-Îles-de-la-Madeleine. 2022.

Raymond Chabot Grant Thornton. 2022. Portrait de la situation de l'habitation dans le MRC de La Côte-de-Gaspé.

Société canadienne d'hypothèque et de logement.
<https://www03.cmhc-schl.gc.ca/hmip-pimh/fr/TableMapChart/CoreHousingNeedMethodology>

Statistique Canada, Recensement de la population de 2016.

Statistiques Canada. Recensement de la population de 2021.

Statistique Canada. Recensement de la population de 2021. Adapté par l'Institut de la statistique du Québec.

Statistique Canada. Recensement de la population de 2021. Adapté par l'Institut de la statistique du Québec. Analysé par Mme Sandrine Leblanc Florent, Direction de la santé publique de la Gaspésie.

Statistique Canada. Recensement de la population de 2021. Faits saillants Gaspésie-Îles-de-la-Madeleine.