

Politique famille et Municipalité amie des aînés

2022-2027



*Une histoire
de famille!*



Grandè-Vallée

Cette politique familles et Municipalité amie des aînées révisée à été adopté le 16 janvier 2023.

Document publié par
MRC de La Côte-de-Gaspé

Coordination
Julie Pariseau

Chargée de projet
Sylviane Pipon

Correction du document
Martine Denis

Conception graphique
Ghislaine Roy

Ce projet est rendu possible grâce au soutien financier du ministère de la Famille, du Secrétariat aux aînés et grâce au soutien technique d'Espace Muni.



En partenariat avec :



Un concours a été organisé par les municipalités de l'Estran, dans les écoles primaires et l'école secondaire, afin de trouver un slogan et une image pour représenter la politique Familles et Municipalité amie des aînés.

Félicitation aux gagnants, avec votre dessin et votre slogan, vous avez su mettre en valeur l'essence même de ce qu'est la famille et les personnes aînées aux cœurs de notre communauté.

Merci à tous les jeunes pour votre implication !



Dessin réalisé par

Mathis Dubé, Alexis Minville et Élisabeth Guérin

Classe de 6^e année - École Du P'tit-Bonheur, 2020

Slogan « Une histoire de famille »

réalisé par la classe de 4^e secondaire - École Esdras-Minville, 2020

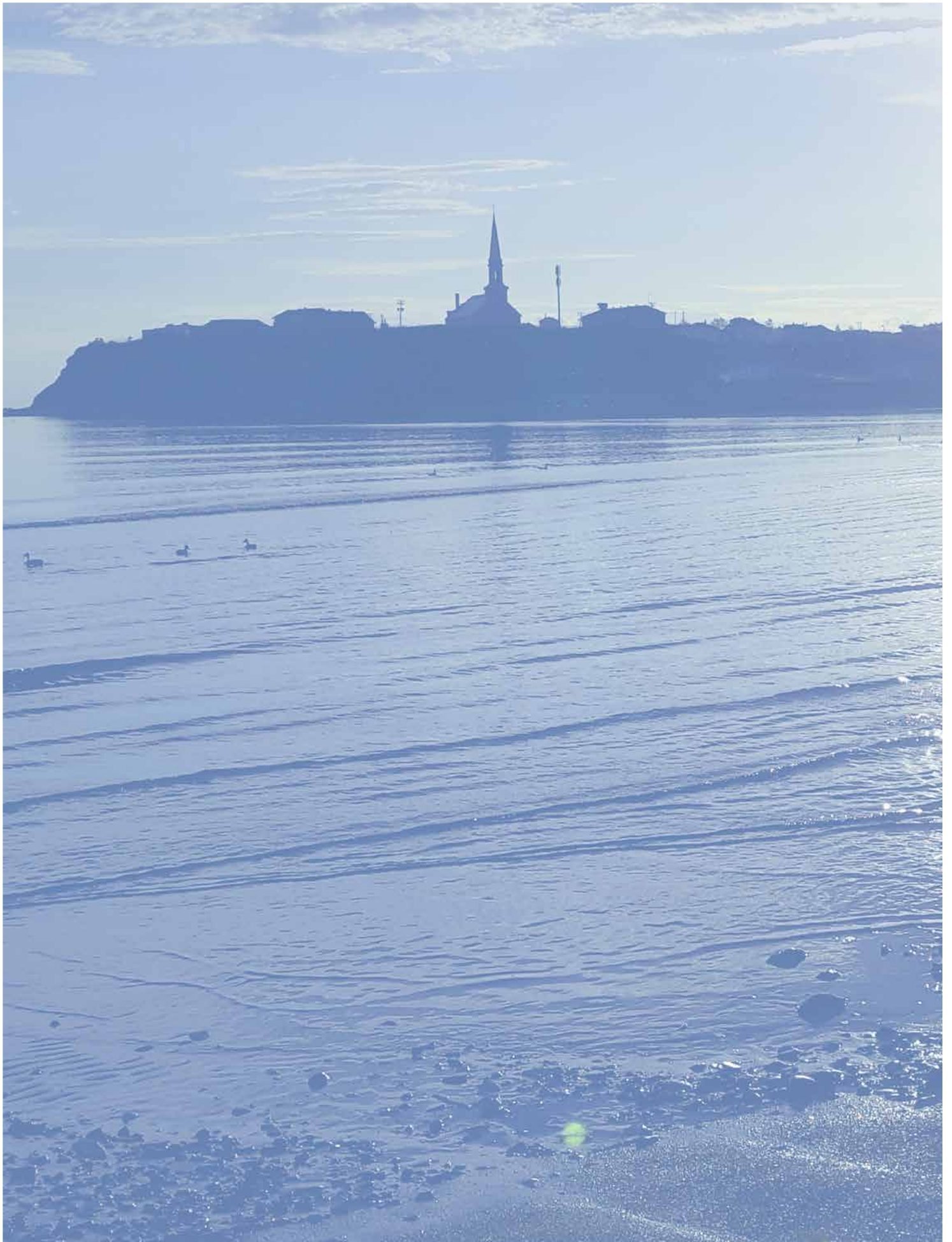


Table des matières

Mot du maire de Grande-Vallée	4
Mot des élus responsables	5
Mise en contexte	6
La ligne du temps	7
Les étapes de réalisation	7
Les 9 champs d'action de la politique	8
Le comité pilotage de la municipalité de Grande-Vallée	10
Les définitions	11
La définition de la famille.....	11
La définition des personnes âgées.....	11
La mission	12
Les principes	12
Les valeurs	13
Le bilan de la politique précédente	14
La municipalité de Grande-Vallée	15
Profil de la population en 2021.....	16
Conditions socioéconomiques de la population en 2020-2021	19
Portrait des services	21
Le plan d'action 2022-2027	25
Sécurité	26
Espaces extérieurs et bâtiments	27
Habitation et milieu de vie	28
Transport et mobilité.....	30
Participation sociale.....	31
Loisirs.....	32
Respect et inclusion sociale	33
Communication et information.....	34
Santé et services sociaux.....	35
Mise en œuvre et mécanisme de suivi	36
Conclusion et remerciements	37
Références	38

Mot du maire de Grande-Vallée



Noël Richard,
maire de Grande-Vallée

Nous sommes excessivement fiers de vous présenter le plan d'action 2022-2027 de votre politique famille et municipalité amie des aînés. Plusieurs mois de travail concertés et des consultations auprès des différents groupes et organismes de notre collectivité ont été nécessaires afin d'élaborer ce plan d'action. Nous sommes convaincus que ce plan d'action, qui guidera votre municipalité pour les 5 prochaines années, saura répondre aux attentes et besoins de toute notre communauté.

Les actions ciblées viendront cristalliser l'importance des familles et des aînés comme noyau central du développement de votre municipalité. Par ces actions, nous souhaitons que votre municipalité continue d'être un village choisi et un village où nous sommes heureux de s'y établir et d'y vivre. Nous souhaitons également que nos citoyens continuent d'agir comme des ambassadeurs afin de maintenir notre attractivité.

En terminant, j'aimerais adresser mes remerciements à toutes les personnes qui ont collaborées à la mise à jour de votre politique.

Bienvenue dans votre municipalité
Bienvenue chez vous

Mot des élus responsables



Nelson Fournier,
conseiller



Berchmans Minville,
conseiller

Bonjour,

Établir une politique familiale pour une municipalité ce n'est pas seulement un document que l'on écrit et qu'on dépose ensuite sur une tablette.

Non, une telle politique demande une grande réflexion, car c'est à partir de celle-ci que le document produit naîtra.

Il faut donc se baser sur l'expérience des années antérieures, sur le constat de ce qui se passe dans le moment présent et aussi sur la vision que nous devons proposer pour l'avenir immédiat et futur de notre municipalité versus les besoins et les tendances à venir.

C'est donc pourquoi de nombreuses personnes de toutes les classes et de plusieurs secteurs ont eu à se pencher, à réfléchir, à proposer, à écrire, à corriger et à recorriger pour obtenir ce document dans lequel nous proposons le chemin à suivre pour le bien-être de notre belle communauté.

C'est sûr qu'il y aura des changements imprévus et des ajustements réguliers selon ce qui arrivera et que l'on ne peut pas toujours prévoir.

Cependant, nous avons travaillé ensemble dans le meilleur intérêt de notre population et nous espérons que le sentier que nous avons tracé sera agréable et possible pour la majorité de nos gens.

Nous vous remercions de la confiance que vous nous avez accordée. Nous nous sommes impliqués afin de vous offrir le meilleur de nous-mêmes. Nous espérons également que les idées proposées et les orientations que nous avons présentées seront les bonnes et qu'ainsi nous aurons, par notre travail concerté, réussi à offrir un outil de travail intéressant, utile, accessible et profitable à toute notre belle population.

Merci à tous

Mise en contexte

En 2019-2020, les municipalités du territoire de la MRC et les partenaires de la démarche intégrée en développement social de la MRC de La Côte-de-Gaspé ont eu l'idée de répondre à l'appel de projets du ministère de la Famille et du ministère de la Santé et des Services sociaux via le Secrétariat des aînés afin de débiter les travaux de mise à jour des politiques familles et Municipalités amies des aînés (MADA) de quatre municipalités du territoire ainsi que l'élaboration de ces mêmes politiques pour la MRC.

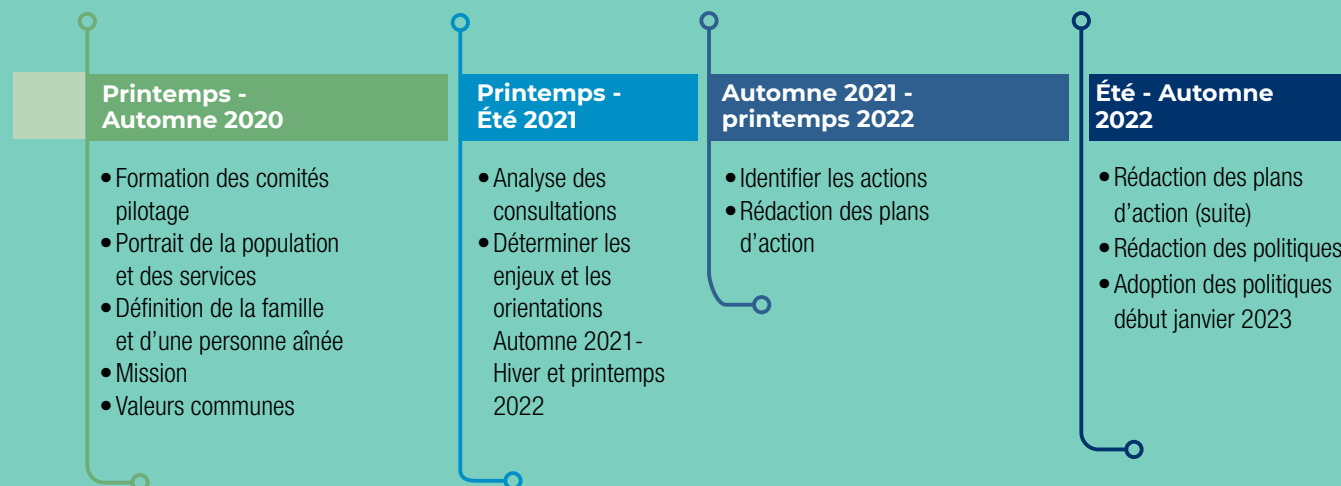
Une démarche collective a donc été entreprise avec les municipalités de Grande-Vallée, Petite-Vallée, Cloridorme et Murdochville.

Ces politiques, pour la municipalité de Grande-Vallée, sont le fruit du travail concerté du comité pilotage réunissant plusieurs partenaires qui ont travaillé ensemble à l'amélioration de la qualité de vie de la population.

Les démarches de ces politiques sont venues mettre à jour les enjeux vécus par les familles, les jeunes et les personnes aînées de la municipalité de Grande-Vallée.



La ligne du temps



Les étapes de réalisation



Les 9 champs d'action de la politique

Ce sont ces neuf champs d'action proposés dans le guide d'accompagnement MADA, qui ont orienté la municipalité dans chacune des étapes de réalisation de la démarche en favorisant l'émergence d'environnements favorables qui incitent à l'inclusion sociale de tous.

La Politique MADA souhaite permettre à tous les citoyens et citoyennes de vieillir en restant actifs, non seulement par la promotion et l'adoption d'un mode de vie actif, mais aussi en favorisant l'émergence d'environnements favorables qui incitent à l'inclusion sociale de tous.

La politique permettra à la municipalité de développer une approche collective du « penser et agir familles-aînés ».

Le plan d'action permettra de contribuer directement à l'amélioration de la qualité de vie et du bien-être des familles et des personnes âgées, en mettant en place des environnements physiques et sociaux de qualité, des services accessibles, ainsi que des mesures, des politiques ou des règlements dans tous nos champs de compétence.



Application du vieillissement actif dans les municipalités amies des aînés



Source : Guide d'accompagnement pour la réalisation de la démarche Municipalité amie des aînés- 2^e édition
 © Ministère de la Santé et des Services sociaux, 2020.

Le comité pilotage de la municipalité de Grande-Vallée

Noël Richard	Élu responsable des dossiers familles et personnes âgées
Nelson Fournier	Élu responsable des dossiers familles et personnes âgées
Berchmans Minville	Élu responsable des dossiers familles et personnes âgées
Émilie Leblanc-Laberge	Milieu de vie des familles
Mélanie Clavet	Télévision communautaire de l'Estran
Sonia Dufresne	Travailleur de milieu
Louis-Jérôme Cloutier	Centre d'action bénévole La Grande Corvée
Benoît Côté	Halte-Parents de la Vallée
Émilie Minville et/ou Rachel Samuel	Association sports et loisirs de Grande-Vallée
Karine Fournier	Maison des jeunes de l'Estran et milieu de vie des familles
Solange Richard-Côté	Club des 50 ans et plus et milieu de vie des personnes âgées
Jean-Claude Côté	Sentier ornithoécologique et milieu de vie des personnes âgées
Agathe Lemieux et Diane Bélanger	Cercle des fermières

Le rôle du comité pilotage

- Réaliser l'ensemble des activités relatives à la démarche
- Identifier les enjeux et déterminer les priorités d'action de la politique
- Faciliter la circulation de l'information au sein du réseau de chacun des membres du comité et dans la communauté
- Recommander l'adoption de la Politique et de son plan d'action au conseil municipal
- S'assurer qu'un mécanisme de suivi de la politique est mis en place

Le comité pilotage en bref

- Nombre de membres : **13**
- Nombre de mois de travail : **24**
- Nombre de rencontres : **29**
- Nombre de partenaires impliqués : **50**

Les définitions

La définition de la famille

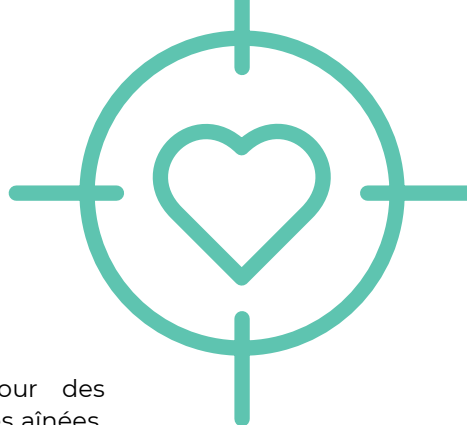
La famille se définit comme une cellule de base de la société qui peut se composer de personnes de tous âges, unies par des liens intergénérationnels et/ou qui partagent des valeurs ou des projets de vie commune. Elle stimule et supporte le développement ainsi que l'évolution et l'épanouissement des individus et des communautés.

La définition des personnes âgées

Les aînés se définissent comme un groupe de personnes en pleine expansion, étalé sur plusieurs générations et qui regroupe une grande diversité de profil. Grâce à leur grande expérience de vie, ils sont des acteurs essentiels dans la transmission des valeurs et des connaissances. Ils participent activement au soutien et au développement de la communauté.



La mission



Rallier tous les acteurs du milieu autour des préoccupations des familles et des personnes âgées, afin qu'ils aient un meilleur accès aux services offerts sur l'ensemble de son territoire.

Les principes

Concrète et utile

La politique est au service des besoins les plus fondamentaux et concrets vécus par les familles et les personnes âgées. Son plan d'action se réalise dans des délais raisonnables.

Cohérente

Elle est complémentaire aux autres politiques et priorités de la MRC, des municipalités et des partenaires impliqués. Elle est intégrée à nos modes de fonctionnement et à celle des municipalités et de ses équipes de travail.

Qui va à l'essentiel

Une politique qui va à l'essentiel et qui permettra de réellement atteindre les objectifs.

Accessible

Elle est à la portée de toutes et tous dans son contenu, son format et elle est agréable à lire et facile à comprendre.

Les valeurs

Inclusion

Viser la transformation des milieux d'études, de travail et de vie pour les adapter à la diversité des personnes. En ce sens, l'inclusion rejoint la conception universelle.

Égalité

Absence de toute discrimination entre les êtres humains, sur le plan de leurs droits.

Accessibilité

S'inscrit dans les préoccupations de la Municipalité à répondre aux enjeux vécus par des personnes de tout âge vivant en situation de handicap ou ayant des besoins particuliers.

Respect

Sentiment de considération envers quelqu'un, et qui porte à le traiter avec des égards particuliers



Le bilan de la politique précédente

Le bilan des objectifs et des actions de la dernière politique familiale et Municipalités amies des aînés a été réalisé. Cet exercice a permis de tirer des apprentissages et faire ressortir plusieurs constats.



Faits saillants du bilan pour Grande-Vallée

Les deux actions « coup de cœur » de la Municipalité

- L'accueil et la fête des nouveaux arrivants qui s'est déroulée à l'été 2018. À cette occasion la Municipalité a remis aux nouveaux arrivants une trousse comprenant les services offerts dans la municipalité;
- La Municipalité offre gratuitement des salles pour l'ADPH, FADOQ, pour des rencontres mensuelles, afin de briser l'isolement des personnes vulnérables.

Points forts

Les actions fixées ont été réalisées ou sont en cours de réalisation. Sauf la formation du comité de suivi de la politique.

La concertation de tous les acteurs autour de la politique familiale.

Le suivi rigoureux du plan d'action.

Une politique familiale concrète et accessible.

Points à améliorer

Cibler et divulguer davantage les services régionaux ou gouvernementaux en lien avec les familles ou les personnes aînées (les politiques, les subventions qui existent pour l'habitation, les ententes entre les services de santé, etc.).

Mentionner les améliorations apportées pour personnes à mobilité réduite.

Le comité de suivi n'est pas mentionné.

Recommandations pour la prochaine politique familiale

Recommandation 1

Mettre sur pied un comité de suivi actif pour actualiser la politique familiale.

Recommandation 2

Déléguer des tâches au comité de suivi pour alléger la Municipalité.

La municipalité de Grande-Vallée

Doté d'une situation géographique exceptionnelle, Grande-Vallée, village pittoresque et charmant, gagne à être découvert toute l'année durant. Région ressource, le territoire est reconnu par ses vastes étendues boisées, ses rivières et possède une superficie de 142,1 km². Immergé entre mer et montagnes, le village se veut une destination privilégiée. Elle possède plusieurs infrastructures touristiques et constitue un pôle économique pour les municipalités périphériques. L'activité économique principale tourne autour de l'industrie forestière. Toutefois, les autres emplois sont situés dans les commerces et services sans parler des occasions d'affaires.

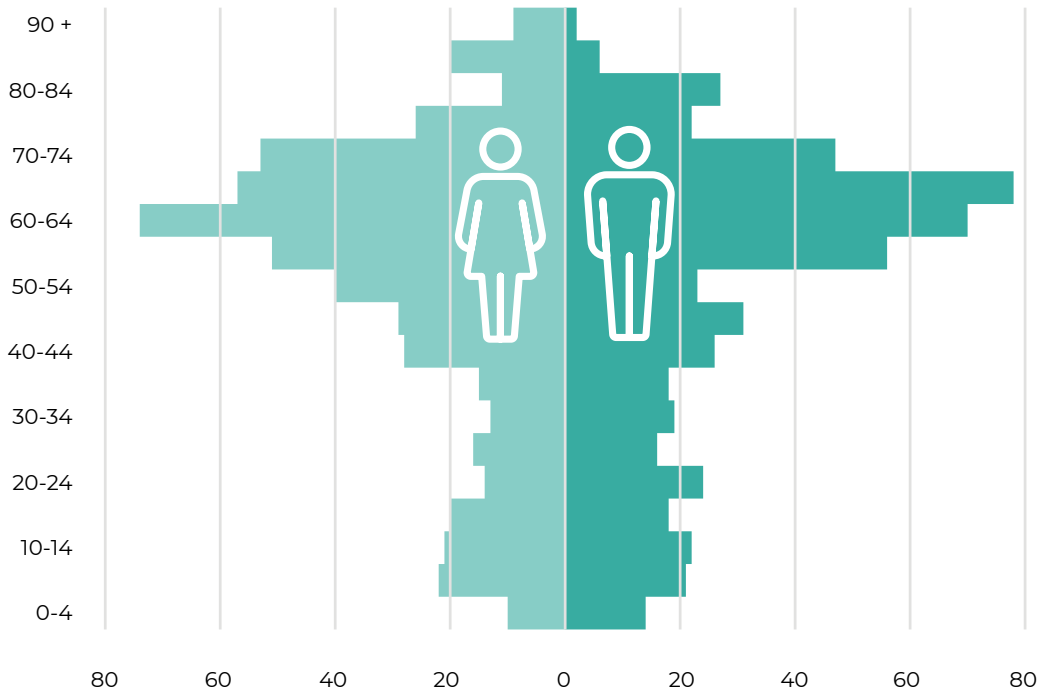
Profil de la population en 2021



Une population de **1 069** personnes
330 familles
33,5% de la population a **65** ans et plus
L'âge médian est de **59** ans



Pyramide des âges



Données comparatives des personnes de 65 ans et plus sur le territoire de la MRC de La Côte-de-Gaspé

	Grande-Vallée	Petite-Vallée	Cloridorme	Murdochville	Gaspé	MRC
65 ans et plus (NB)	358	68	243	191	3 860	4 720
Âge médian (année)	59,2	62,8	61,6	50,4	50,4	52,0
65 ans et plus (%)	35,5	40,5	39,5	30,8	25,3	26,7

La Gaspésie-Îles-de-la-Madeleine est la région du Québec la plus touchée par le vieillissement de la population. Elle possède la plus importante part de personnes âgées de 65 ans et plus et la plus faible proportion de jeunes de moins de 20 ans de toutes les régions. La proportion de la population âgée de 65 ans et plus est de 26,7 % dans la MRC en 2021, alors qu'elle est de 20,3 % au Québec. La proportion des jeunes de moins de 20 ans est de 17 % dans la MRC, alors qu'elle est de 20,6 % dans la province.





Conditions socioéconomiques de la population en 2020-2021

Profil socioéconomique de la population de Grande-Vallée comparativement à la MRC de La Côte-de-Gaspé et la Gaspésie-Îles-de-la-Madeleine

	Grande-Vallée	MRC	Gaspésie – Les Îles
Taux de chômage (%)	11,2	9,2	11,4
Taux d'emploi (%)	45,4	51,8	47,8
Taux d'assistance sociale (%)	5,8	5,3	6,2

Revenu des familles économiques pour Grande-Vallée, la MRC de La Côte-de-Gaspé, la Gaspésie-Îles-de-la-Madeleine et le Québec

	Grande-Vallée	MRC	Gaspésie – Les Îles	Québec
Revenu après impôt médian des familles économiques comptant un couple seulement en 2020 (\$)	61 600 \$	68 500 \$	65 000 \$	72 500 \$
Revenu après impôt médian des familles économiques comptant un couple avec enfants en 2020 (\$)	106 000 \$	108 000 \$	105 000 \$	110 000 \$
Revenu après impôt médian des familles économiques monoparentales en 2020 (\$)	68 500 \$	61 200 \$	74 000 \$	84 000 \$

Pour la Municipalité de Grande-Vallée, les personnes à faible revenu représentent 12 % de la population. La situation de faible revenu a diminué pour chaque tranche d'âge entre 2015 et 2020, sauf pour les personnes âgées de 65 ans et plus. Pour les personnes de 65 ans et plus, le pourcentage de faible revenu est passé de 26,1 % en 2015 à 34,1 % en 2020.

Situation de faible revenu (%) fondé sur la MFR-Apl¹ Données intégrales (100 %)

Années comparatives	Grande-Vallée 2015	Grande-Vallée 2020
0 à 17 ans	13,5	12,8
0 à 5 ans	3,4	2,8
18 à 64 ans	60,9	53,6
65 ans et plus	26,1	34,1

1. Mesure de faible revenu après impôt (MFR-Apl) - La Mesure de faible revenu après impôt désigne un pourcentage fixe (50 %) de la médiane du revenu après impôt rajusté des ménages privés. Le revenu après impôt du ménage est rajusté par une échelle d'équivalence pour tenir compte des économies d'échelle.

Situation du logement à Grande-Vallée en 2021

Taux de propriétaire	75,5 %
Taux de locataire	25,5 %
Taux de logements privés occupés nécessitant des réparations majeures	5,7 %
Taux de ménage qui consacre 30 % ou plus du revenu pour frais de logement	8,5 %
Valeur moyenne des logements	167 000 \$

Nombre de nouveaux arrivants dans la municipalité de Grande-Vallée

	2018	2019	2020	2021	TOTAL
Nouveaux arrivants (Nb)	68	9	32	17	126

Portrait des services

Services en habitation

- Condos privés (9 unités)
- Coopérative d'habitation pour les familles (19 unités)
- Maison des aînés (résidence privée de 23 unités avec un projet d'agrandissement de 10 unités supplémentaires)
- OMH-HLM (10 unités)
- Services d'hébergement dans la ville de Gaspé à 98 km

Services de transport

- Transport adapté et collectif intégré des marées (TACIM) en partenariat avec la Régie intermunicipale de transport Gaspésie-Îles-de-la-Madeleine (RÉGÎM)
- Orléans Keolis (un arrêt au centre de la municipalité, une fois par jour)

Services de sécurité (pompier-police)

- Sûreté du Québec (poste auxiliaire)
- Service sécurité incendie
- Pompiers volontaires

Services de santé

- CLSC 24/7
- Services ambulanciers Paraxion
- Pharmacie
- Hôpital le plus près est à Gaspé à 98 km

Services de loisirs, sports et culture

- Parc Alexis-Caron avec jeux d'eau
- Parc de l'école primaire du P'tit Bonheur et parc de l'école secondaire Esdras-Minville
- Plage municipale
- Passerelle
- Anse Julien-Chicoine
- Centre multisports Charles-Eugène-Bélanger
- Espace Esdras-Minville
- Scène extérieure (Agora)
- Belvédère – Site panoramique
- Lac de la Ferme
- Pont Galipeault
- Sentier pédestre Le Gisant
- Sentier international des Appalaches (SIA)





- Sentier pédestre et ornithoécologique (OSBL)
- Sentiers de raquettes et de ski de fond
- Terrains de balle-molle et soccer
- Club de Soccer
- Glissades de neige sur tube
- Patinoire extérieure – Coffre à jouer
- Culture-tourisme (OSBL)
- Les As de la motoneige
- Club de VTT de l'Estran
- Centre de conditionnement physique
- Club de chasse et pêche
- Club de Karaté
- Association chasse et pêche de Grande-Vallée
- Port pour petits bateaux de plaisance
- Halte routière panoramique
- Bibliothèque municipale
- École de musique de l'Estran
- Chœur de chant de l'Estran

Centres éducatifs à l'enfance

- Quatre garderies reconnues en milieu familial
- Ouverture prochaine d'un CPE à 25 places

Services de proximité

- Une école primaire et une école secondaire
- Camp de jour pour les jeunes de 6-12 ans
- Deux épiceries
- Jardin d'Antoine
- Caisse populaire Desjardins avec un guichet
- Église
- Maison funéraire
- Hôtel de ville
- Bureau de poste



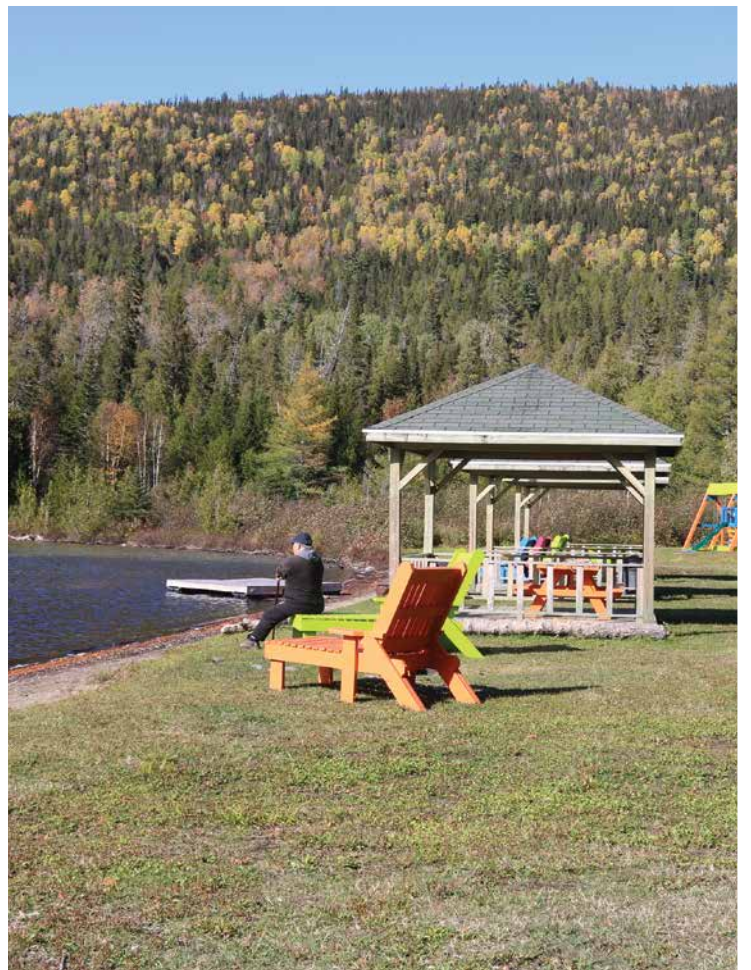
- Garage avec station-service
- Société de l'assurance automobile du Québec
- Ministère Forêt, Faune et Parcs
- Bureau d'accueil touristique
- Point de service de la SAQ

Développement communautaire de Grande-Vallée

- Centre d'action bénévole de L'Estran
- Multi Services, Corporation d'aide à domicile
- Maison des jeunes l'Oasis jeunesse de Grande-Vallée
- Halte-Parent de la Vallée
- Festival country de Grande-Vallée
- Pub du festival
- Club Lions de Grande-Vallée
- Club de l'âge d'or FADOQ
- Club des fermières
- Espace Esdras-Minville (location de salles équipées)
- Centre Clairence-Minville (salle multifonctionnelle)
- Association des personnes handicapées de l'Estran

Communication et information

- Journal Le Phare
- Écran électronique extérieur



Le plan d'action

2022- 2027



Le diagnostic social a permis de dégager des besoins ciblés de la municipalité ainsi que de grands défis collectifs. Pour travailler à l'amélioration de la qualité de vie des personnes âgées, des familles et des jeunes, la Municipalité a ciblé plusieurs orientations pour les cinq prochaines années qui vont permettre de travailler ensemble sur des objectifs réalistes et concrets.

Lors des consultations citoyennes, 92 personnes ont répondu aux questions. Les informations ont été récoltées par des sondages électroniques et des sondages papier.

De plus, plus d'une cinquantaine d'intervenants du milieu ont participé à des rencontres de consultations et ont rempli des sondages ciblés.

Seize objectifs ont été fixés à partir des grands enjeux de l'analyse, afin de répondre aux besoins que les citoyens et citoyennes de Grande-Vallée ont exprimés.

47 personnes âgées

36 familles

9 jeunes (12-17 ans)



Sécurité

Police et incendies, sécurité civile, maltraitance

Constats

- Certaines personnes craignent de marcher le long de la route 132 ou de la traverser. Ils craignent les dépassements de vitesse et le manque de traverse piétonnière.
- Le chemin lors de la sortie des élèves de l'école primaire afin d'aller rejoindre le trottoir, n'est pas sécuritaire.
- Il y a un manque de pompiers volontaires sur le territoire de l'Estran.

Pour cette thématique, le conseil municipal a priorisé trois objectifs ainsi que 14 actions à réaliser

Objectifs	Actions
Améliorer la sécurité des piétons	Déposer une demande au MTQ pour faire ajouter des panneaux indicateurs de 50 km/h dans la municipalité
	Déposer une demande au MTQ pour le prêt d'un panneau électronique (indicateur de vitesse) pour l'installer à l'entrée de la municipalité
	Faire installer des panneaux sur la rue de la Rivière « Attention aux enfants »
	Déposer une demande au MTQ pour faire élargir les accotements le long de la rue de la Rivière sur 3 km
	Procéder à l'ajout de lumières de rue dans la municipalité pour la sécurité des marcheurs
	Garder contact avec la compagnie GDS pour qu'ils sensibilisent leurs camionneurs à la réduction de la vitesse sur la 132
	Sensibiliser les citoyens et citoyennes, par des messages publicitaires, afin qu'ils portent l'équipement adéquat lorsqu'ils marchent le soir
	Déposer une demande au MTQ pour réduire la vitesse de 90 à 70 km/h dans la portion Est de la municipalité
Assurer une veille sur les services actuels de la Sûreté du Québec, pour conserver nos acquis	
Améliorer la sécurité des écoliers à la sortie des classes	Déposer une demande au MTQ pour faire aménager une traverse piétonnière bien identifiée et sécuritaire, face à la caisse populaire, bureau de poste et école secondaire
	Informé et sensibiliser le Centre de services scolaire des préoccupations face à la sécurité des élèves pendant la sortie des classes
	Déposer une demande au MTQ pour faire installer des panneaux « Attention aux enfants » et « Zone scolaire » sur la 132
Augmenter le nombre de pompiers volontaires et d'agents de la faune	Assurer un suivi auprès de la MRC, afin que les aspirants pompiers reçoivent l'aide nécessaire pour la réussite de la formation « Pompier 1 » et la réussite des examens
	Poursuivre les représentations politiques avec le ministère de la Faune concernant le retour des agents à Grande-Vallée



Espaces extérieurs et bâtiments

Aménagement du territoire/urbanisme, conception des espaces, bâtiments publics

Constats

- La Municipalité de Grande-Vallée est proactive dans l'aménagement de ses infrastructures. Plusieurs nouveaux aménagements ont été développés pour le mieux-être de la population. Cependant, les citoyens et citoyennes sont préoccupés par l'adaptation de certaines infrastructures pour les familles et les personnes âgées.
- La majorité des personnes âgées consultées croient que les infrastructures comme les rues, les trottoirs et les passages piétonniers sont accessibles, mais peu croient qu'ils sont adaptés à leurs besoins (déneigement, crevasses).
- La Maison des jeunes n'est pas adaptée aux personnes à mobilité réduite.

Pour cette thématique, le conseil municipal a priorisé trois objectifs ainsi que 5 actions à réaliser

Objectifs	Actions
Permettre l'accessibilité aux bâtiments publics	Déposer une demande de financement au Programme pour les petits établissements de la SHQ, afin de doter la Maison des jeunes d'une rampe d'accès pour les personnes à mobilité réduite et agrandir le balcon
Adapter les infrastructures de loisir aux besoins des aînés et des familles	<p>Aménager une bande (3 km) le long de la rue de la Rivière, pour la pratique de la marche et du vélo pour enfants. Cet espace sera délimité à l'aide d'accessoires adaptés</p> <p>Délimiter une bande de 1/2 km de long pour favoriser les déplacements actifs chez les aînés, le long de la rue de la Rivière</p> <p>Évaluer la possibilité de rallonger la promenade pour atteindre le parc des aînés situé face à la Maison des aînés</p>
Enlever la neige sur les trottoirs en hiver pour permettre les déplacements actifs	Évaluer la possibilité d'acquérir de l'équipement de déneigement pour les trottoirs, afin de favoriser les déplacements actifs



Habitation et milieu de vie

Diversité et types d'habitations, adaptation/entretien du domicile, services de proximité

Constats Habitation

- Selon le dernier recensement de 2021, le nombre de ménages à Grande-Vallée est de 530. La municipalité possède plusieurs offres en habitation soit une résidence privée pour aînés, des unités de HLM (OMH) pour aînés, des condos privés et une coopérative d'habitation. Malgré cette offre, les besoins en hébergement restent criants surtout pour les personnes aînées. Un comité citoyen est en place pour analyser les besoins. Lors des consultations, 93 % des personnes aînées ont répondu qu'il manquait de logements abordables pour les eux.
- À l'automne 2022, un organisme à but non lucratif a vu le jour à Grande-Vallée, le COFA (en l'honneur de M. Josaphat Lemieux, premier citoyen à avoir construit un immeuble à logements à Grande-Vallée) de Grande-Vallée. Cet organisme a pour mission de construire, acquérir, louer, restaurer, administrer et gérer un ou plusieurs immeubles d'habitation dans l'intention de fournir des habitations ou des logements à caractère social et communautaire à des personnes à revenu faible ou modeste ou à une clientèle ayant des besoins spéciaux en habitation.
- Dans les commentaires reçus lors des consultations citoyennes, les propriétaires plus âgés, mais encore autonomes, mentionnent que dans quelques années ils auront peut-être besoin de services plus adaptés.
- Selon une étude réalisée par la MRC, Grande-Vallée devrait faire construire 10 nouveaux logements et adapter 36 logements existants d'ici 2026 afin de répondre aux besoins.



Constats Milieux de vie

- Avec l'arrivée de nouvelles familles, le manque de place en service de garde se fait sentir. Selon les dernières statistiques de l'Institut de la statistique du Québec, cette municipalité de 1 069 personnes compte 24 enfants de 0-4 ans.
- Selon les consultations citoyennes, 14 % des familles répondent que les services de garde ne sont pas accessibles, et 31 % répondent que les services de gardiennage de fin de semaine ne sont pas disponibles.
- De plus, le camp de jour est un service précaire sur le territoire. Chaque année il y a énormément d'incertitude et il est difficile de prévoir ce qui arrivera. Les subventions sont toujours incertaines, les tâches sont lourdes pour des parents bénévoles et, depuis quelques années, les étudiants trouvent des emplois mieux rémunérés ailleurs.

Pour cette thématique, le conseil municipal a priorisé deux objectifs ainsi que 9 actions à réaliser

Objectifs	Actions
Faciliter l'accès à la propriété et l'accès aux logements pour les familles et les aînés	Prendre connaissance du portrait en habitation de la MRC pour mieux connaître les enjeux en habitation
	Poursuivre les travaux du comité de citoyens et citoyennes mis en place sur les enjeux reliés aux logements
	Proposer à la Maison des aînés d'accepter d'autres types de clientèle (citoyens et citoyennes à faible revenu, peu importe l'âge) quand il y a des appartements de disponibles
	Déposer une demande à la direction de l'OMH, pour modifier les critères d'accessibilité, afin de rendre les HLM accessibles à l'ensemble de la population à faible revenu et revoir l'adaptation pour les aînés
	Revoir la réglementation municipale à l'égard des maisons à vocation touristique afin de mieux les encadrer
	Rencontrer les promoteurs privés pour les informer des besoins spécifiques en logement dans la municipalité
Poursuivre l'incitatif du crédit de taxes foncières sur 3 ans. Évaluer la possibilité d'ajouter d'autres incitatifs	
Augmenter les services de proximité pour les familles	Collaborer à la concertation sur le territoire de la MRC dans le but de consolider et pérenniser les camps de jour
	Collaborer à la mise en place du nouveau CPE de l'Estran



Transport et mobilité

Transports individuels et collectifs, transports partagés, transport actif

Constat

- Selon les consultations citoyennes, il manque de transport pour les services médicaux à l'extérieur de la région.

Pour cette thématique, le conseil municipal a priorisé un objectif ainsi que 2 actions à réaliser

Objectif	Actions
Améliorer l'offre de transport pour les familles et les aînés	Participer à une rencontre de concertation avec la MRC sur l'offre de service du TACIM et du RÉGÎM pour l'Estran et la Côte-de-Gaspé
	Faciliter la mise sur pied d'un comité de citoyens et citoyennes pour développer une action covoiturage à l'extérieur de la municipalité avec le programme Voisins solidaires (Espace MUNI)





Participation sociale

Bénévolat, engagement citoyen, engagement et mentorat

Constat

- Il manque de relève en bénévolat et plusieurs bénévoles des clubs sociaux sont démotivés depuis la venue de la pandémie. C'est souvent les mêmes personnes qui sont bénévoles et l'âge des bénévoles est élevé (CA, proches aidants, maison des jeunes et ADPH).

Pour cette thématique, le conseil municipal a priorisé deux objectifs ainsi que 5 actions à réaliser

Objectifs	Actions
Soutenir les organismes communautaires dans la réalisation de leur mission	Poursuivre le support et l'aide technique offerte par la municipalité aux organismes du milieu
	Faire une mise à jour du guide des nouveaux arrivants
Promouvoir la relève en bénévolat dans les organismes communautaires	Collaborer avec le CAB afin de le soutenir dans sa mission de recrutement de bénévoles
	Collaborer avec les organismes communautaires et les Clubs sociaux de notre territoire
	Transmettre les coordonnées des nouveaux arrivants au Centre d'action bénévole





Loisirs

Vie récréative/sportive, vie culturelle/spirituelle, vie éducative, activités de socialisation

Constats

- Selon les consultations citoyennes, 51 % des personnes âgées et 68 % des familles croient qu'il n'y a pas suffisamment d'activités multigénérationnelles. Il y avait des commentaires nommant qu'il manquait d'activités sociales.
- On dénote également une préoccupation liée à l'horaire et aux activités de la bibliothèque municipale. Seulement 9 % des familles répondent qu'elle est adaptée à leurs besoins.
- Lors des consultations citoyennes, des commentaires ont été émis sur le fait qu'il y avait un manque d'activités pour les adolescents et les jeunes adultes.

Pour cette thématique, le conseil municipal a priorisé un objectif ainsi que 7 actions à réaliser

Objectif	Actions
Améliorer l'offre d'activités pour les jeunes, les familles et les aînés	Offrir du soutien aux organismes dans la mise en œuvre des activités multigénérationnelles, qui sont déployées dans différents lieux de la municipalité et à différentes occasions
	Soutenir l'Association Sports-loisirs pour le déploiement des activités actuelles et à venir
	Faire évaluer la bibliothèque par le Réseau Biblio et faire appliquer les recommandations notamment quant à la réalisation d'activités
	Identifier les endroits extérieurs où l'on retrouve des livres
	Collaborer aux démarches entreprises par la MRC pour l'embauche d'un coordonnateur de loisir pour le secteur de l'Estran
	Évaluer la faisabilité d'installer un pumptrack ou autres installations pour les adolescents
	Aménager un jeu de volleyball de plage



Respect et inclusion sociale

Âgisme/discrimination, inégalités socioéconomiques, relations intergénérationnelles

Constats

- De façon générale, les citoyens et citoyennes consultés se sentent acceptés et respectés. En effet, selon les consultations citoyennes se sont 89 % des personnes âgées, 81 % des familles et 78 % des jeunes.
- Cependant on remarque que certaines personnes ont déjà été victimes ou témoins de maltraitance ou d'intimidation. Plusieurs personnes ont déjà entendu des commentaires désobligeants (11 % des personnes âgées, 43 % des familles, 67 % des jeunes). Un manque de tolérance à certains égards envers les personnes différentes a été noté (personnes âgées, jeunes, personnes défavorisées, etc.).

Pour cette thématique, le conseil municipal a priorisé un objectif ainsi que 4 actions à réaliser

Objectif	Actions
Faciliter l'intégration de tous les citoyens et citoyennes	Continuer de supporter les organismes dont la mission est de protéger les clientèles vulnérables
	Maintenir la politique d'embauche des personnes ayant des besoins particuliers
	Continuer le travail déjà amorcé avec le comité « immigration et main-d'œuvre » pour faciliter l'intégration des nouveaux arrivants
	Organiser, aux 2 ans, une fête pour les nouveaux arrivants



Communication et information

Pertinence et lisibilité, diffusion, accessibilité

Constats

- Dans la municipalité de Grande-Vallée, il y a plusieurs médias pour informer la population. Il y a le journal Le Phare qui distribue un format papier et un format électronique à tous les citoyens et citoyennes de l'Estran une fois par mois. La municipalité possède un site Internet et une page Facebook. La municipalité bénéficie également d'un écran publicitaire situé au centre du village. La Télévision communautaire de l'Estran (TVCE) diffuse dans tout l'Estran aux abonnés de Cogeco.
- Lors des consultations citoyennes, 10 % des personnes âgées répondaient ne pas recevoir suffisamment d'informations concernant les services auxquels ils ont droit.

Pour cette thématique, le conseil municipal a priorisé un objectif ainsi que 7 actions à réaliser

Objectif	Actions
Augmenter l'information destinée aux aînés et aux familles	Ajouter un onglet Familles-Aînés sur le site web de la municipalité
	Moderniser le site web de la municipalité
	Promouvoir la politique familles et aînés ainsi que ses réalisations
	Bonifier la chronique municipale en s'assurant d'intégrer des sujets qui touchent les aînés
	S'abonner à des revues d'information et les remettre dans des endroits stratégiques de la municipalité
	Publier dans le journal Le Phare, des articles de sensibilisation selon les besoins du moment
	Partager l'information qui est diffusée par les organismes de notre milieu



Santé et services sociaux

Soutien communautaire, saines habitudes de vie, proches aidants, soutien à domicile

Constats

- De façon presque unanime, la population de Grande-Vallée est très satisfaite des services de santé reçus par leur CLSC ouvert 24/24h. Les personnes âgées (98 %) ayant répondu aux consultations citoyennes disent avoir accès facilement aux services de santé sauf pour les services à domicile. Selon l'organisme Multi Services, Corporation d'aide à domicile, les personnes âgées à faible revenu sont inquiètes de l'accessibilité des services et des coûts, lorsque les besoins augmentent.
- Selon de nombreux intervenants du secteur, les personnes âgées propriétaires à faible revenu manquent de ressources humaines pour le maintien à domicile et les menus travaux.
- De plus, selon le comité pilotage, l'accès aux spécialistes est plus difficile dans l'Estran (dentiste, optométriste, physiothérapeute, travailleur social, notaire, aide juridique, aide au chômage).

Pour cette thématique, le conseil municipal a priorisé deux objectifs ainsi que 5 actions à réaliser

Objectifs	Actions
Soutenir le recrutement de ressources pour les services à domicile	Faciliter la mise sur pied d'un comité de citoyens et citoyennes pour développer une action avec le programme Voisins solidaires, afin d'offrir des menus travaux au domicile des aînés
Faciliter l'accès à des spécialistes en santé dans l'Estran	Poursuivre les démarches pour recruter un dentiste pour Grande-Vallée, avec le soutien financier offert par le CISSS
	Collaborer à l'implantation d'un Centre de gériatrie ambulatoire à Grande-Vallée
	Collaborer avec les organismes impliqués, en appuyant la récurrence du poste de travailleur de milieu dans l'Estran
	Revendiquer auprès des instances gouvernementales concernées le changement des horaires de faction des ambulanciers, par des horaires à l'heure et ce, dans le but d'assurer un service rapide à notre population

Mise en œuvre et mécanisme de suivi

La politique et son plan d'action seront mis en œuvre par la Municipalité de Grande-Vallée et ses partenaires de janvier 2023 à décembre 2027.

Un comité sera mis sur pied afin d'en assurer le suivi. Certains partenaires du comité pilotage qui seront intéressés pourront faire partie du comité de suivi. Ce comité pourra assurer un suivi régulier et rigoureux auprès du conseil municipal, effectuer l'évaluation annuelle du plan d'action et assurer sa diffusion auprès des partenaires.

La démarche en développement social de la MRC de La Côte-de-Gaspé et ses partenaires seront des alliés pour la réalisation de plusieurs actions du plan d'action. En effet, afin de faciliter la concertation entre les partenaires, la réalisation de certaines actions et la recherche de financement, quelques actions du plan d'action de la Politique familles et Municipalités amies des aînés seront intégrées au plan de communauté de la démarche intégrée en développement social.



Conclusion

Après plus de 2 ans de travail, la Municipalité de Grande-Vallée est fière du travail accompli par tous les partenaires pour la mise à jour de la politique familles et Municipalités amies des aînés. Cette politique comporte 6 champs d'intervention, 16 objectifs et 58 actions fixés à partir des grands enjeux nommés, afin de répondre aux besoins qui ont été exprimés. Ce document s'adaptera aux besoins pour les cinq prochaines années.

Remerciements

Nous souhaitons remercier l'ensemble des partenaires qui ont contribué à la réalisation de ce document rassembleur et plus spécifiquement :

- Tous les membres du comité pilotage
- Sophie Bourdages d'Espace-Muni pour ses bons conseils et son accompagnement
- Noël Richard, Nelson Fournier et Berchmans Minville, élus responsables qui portent avec fierté les enjeux familles et personnes aînées.

Références

Appui Proches aidants. Rapport annuel 2022.

Direction de santé publique Gaspésie-Îles-de-la-Madeleine. La santé et le bien-être de la population de La Côte-de-Gaspé. Édition 2018.

Espace MUNI. Guide d'accompagnement pour la réalisation de la démarche Municipalité amie des aînés, 2^e édition. 2020.

Informations transmises par la Municipalité de Grande-Vallée.

Institut de la statistique du Québec 2021.
<https://statistique.quebec.ca/docs-ken/vitrine/vieillesse/index.html?theme=travail&tab=7>

Institut de la statistique du Québec. 2021. « Mise à jour 2021 des perspectives démographiques du Québec et des régions, 2020-2066 », Bulletin sociodémographique, [En ligne], vol. 25, no 5, juin, L'Institut, p. 1-20.

Institut de la statistique du Québec. Participation des travailleurs âgés au marché du travail et intentions à l'égard de l'âge de la retraite - Faits saillants. Septembre 2022.

Institut de la statistique du Québec. Principaux indicateurs économiques, démographiques, culturels et environnementaux pour la région de la Gaspésie-Îles-de-la-Madeleine et ses MRC.

MRC de La Côte-de-Gaspé.
<https://www.cotedegaspe.ca/>

MRC de La Côte-de-Gaspé. Atlas routier Ville de Gaspé. Service de la géomatique. Septembre 2014.

MRC de la Côte-de-Gaspé-Ministère de la sécurité publique du Québec. Diagnostic de sécurité et plan d'action en prévention de la criminalité. Extrait – octobre 2018. Olivier Deruelle, Agent de développement social – Chargé de projet en prévention de la criminalité.

MSSS, fichiers des naissances. Informations transmises par Sandrine Leblanc-Florent. DSP Gaspésie-Îles-de-la-Madeleine. 2022.

MSSS, fichiers des décès. Informations transmises par Sandrine Leblanc-Florent. DSP Gaspésie-Îles-de-la-Madeleine. 2022.

Municipalité de Grande-Vallée. Guide d'accueil des nouveaux arrivants. 2020.

Municipalité de Grande-Vallée. Information transmise par Mme Ghislaine Bouthillette, présidente de l'organisme.

Raymond Chabot Grant Thornton. 2022. Portrait de la situation de l'habitation dans le MRC de La Côte-de-Gaspé.

Société canadienne d'hypothèque et de logement.
<https://www03.cmhc-schl.gc.ca/hmip-pimh/fr/TableMapChart/CoreHousingNeedMethodology>

Statistique Canada, Recensement de la population de 2016.

Statistiques Canada. Recensement de la population de 2021.

Statistique Canada. Recensement de la population de 2021. Adapté par l'Institut de la statistique du Québec.

Statistique Canada. Recensement de la population de 2021. Adapté par l'Institut de la statistique du Québec. Analysé par Mme Sandrine Leblanc Florent, Direction de la santé publique de la Gaspésie.

Statistique Canada. Recensement de la population de 2021. Faits saillants Gaspésie-Îles-de-la-Madeleine.