

Politique famille et Municipalité amie des aînés

2022-2027



*Une Municipalité
entre terre et mer!*



Cette politique familles et Municipalité amie des aînées révisée a été adoptée le 14 novembre 2022.

Document publié par
MRC de La Côte-de-Gaspé

Coordination
Julie Pariseau

Chargée de projet
Sylviane Pipon

Correction du document
Martine Denis

Conception graphique
Ghislaine Roy

Ce projet est rendu possible grâce au soutien financier du ministère de la Famille, du Secrétariat aux aînés et grâce au soutien technique d'Espace Muni.



En partenariat avec :



Un concours a été organisé par les municipalités de l'Estran, dans les écoles primaires et l'école secondaire, afin de trouver un slogan et une image pour représenter la politique Familles et Municipalité amie des aînés.

Félicitation aux gagnants, avec votre dessin et votre slogan, vous avez su mettre en valeur l'essence même de ce qu'est la famille et les personnes aînées aux cœurs de notre communauté.

Merci à tous les jeunes pour votre implication !



Dessin réalisé par

Mathis Dubé, Alexis Minville et Élisabeth Guérin

Classe de 6^e année - École Du P'tit-Bonheur, 2020

Slogan « Une Municipalité entre terre et mer! »

réalisé par la classe de 4^e secondaire - École Esdras-Minville, 2020

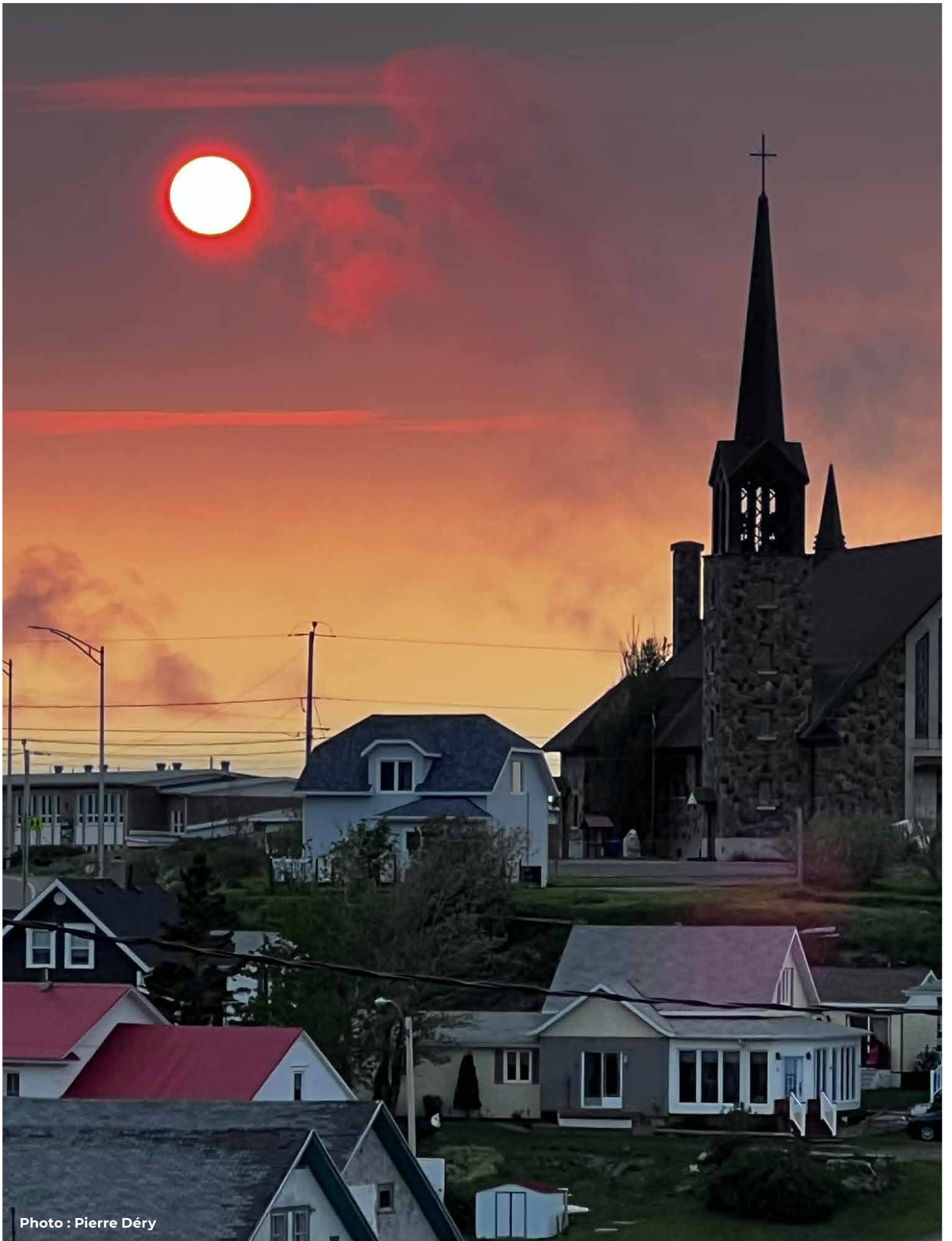


Photo : Pierre Déry

Table des matières

Mot du maire du canton de Cloridorme	4
Mot de l'élue responsable	5
Mise en contexte	6
La ligne du temps	7
Les étapes de réalisation	7
Les 9 champs d'action de la politique	8
Le comité pilotage de la municipalité du canton de Cloridorme	10
Les définitions	11
La définition de la famille.....	11
La définition des personnes âgées.....	11
La mission	12
Les principes	12
Les valeurs	13
Le bilan de la dernière politique	14
La municipalité du canton de Cloridorme	15
Profil de la population en 2021.....	16
Conditions socioéconomiques de la population en 2020-2021	19
Portrait des services	21
Le plan d'action 2022-2027	25
Sécurité	26
Espaces extérieurs et bâtiments	27
Habitation et milieu de vie	28
Transport et mobilité.....	30
Participation sociale.....	31
Loisirs.....	32
Respect et inclusion sociale	33
Communication et information.....	34
Santé et services sociaux.....	35
Mise en œuvre et mécanisme de suivi	36
Conclusion et remerciements	37
Références	38

Mot du maire du canton de Cloridorme



Marcel Mainville,
maire de Cloridorme

C'est avec une grande fierté que je vous présente notre politique familles et Municipalité amie des aînés réalisée par le comité pilotage avec la volonté de faire de notre communauté un lieu accueillant et favorable à l'épanouissement de tous.

La famille est au cœur de notre société et nous sommes résolus à soutenir et à promouvoir les valeurs familiales, en créant un environnement où chaque membre de la famille peut s'épanouir, se sentir en sécurité et participer activement à la vie communautaire.

Dans cette optique, nous avons élaboré une politique familiale inclusive et complète, qui vise à répondre aux besoins de toutes les générations présentes dans notre municipalité. Parallèlement, nous avons à cœur de faire de notre municipalité un endroit privilégié pour nos aînés. Leur expérience, leur sagesse et leur engagement sont des atouts précieux pour notre municipalité.

Ensemble, nous construirons une municipalité où les familles prospèrent et où nos aînés sont respectés, valorisés et épanouis. Nous allons mettre en œuvre cette politique en travaillant en étroite collaboration avec vous, les citoyens et citoyennes, pour créer un avenir meilleur pour tous.

Je tiens à remercier tous ceux ayant participé à la mise à jour de notre politique.

Marcel Mainville
Maire de Cloridorme

Mot de l'élue responsable



Nancy Cloutier,
conseillère à la municipalité de Cloridorme

C'est avec fierté que nous vous présentons la politique familiale de la municipalité de Cloridorme. Au cours de la dernière année, après plusieurs rencontres avec les représentants de la MRC Côte-de- Gaspé un travail a été accompli. Nous arrivons aujourd'hui avec un document qui reflète la vision de l'ensemble des citoyennes et des citoyens de notre municipalité. Maintenant, il est temps de passer à l'action. Félicitations aux personnes qui se sont impliquées et à celles qui le feront dans le futur!

Nancy Cloutier
Conseillère à la municipalité de Cloridorme

Mise en contexte

En 2019-2020, les municipalités du territoire de la MRC et les partenaires de la démarche intégrée en développement social de la MRC de La Côte-de-Gaspé ont eu l'idée de répondre à l'appel de projets du ministère de la Famille et du ministère de la Santé et des Services sociaux via le Secrétariat des aînés afin de débiter les travaux de mise à jour des Politiques familles et Municipalités amies des aînés (MADA) de quatre municipalités du territoire ainsi que l'élaboration de ces mêmes politiques pour la MRC.

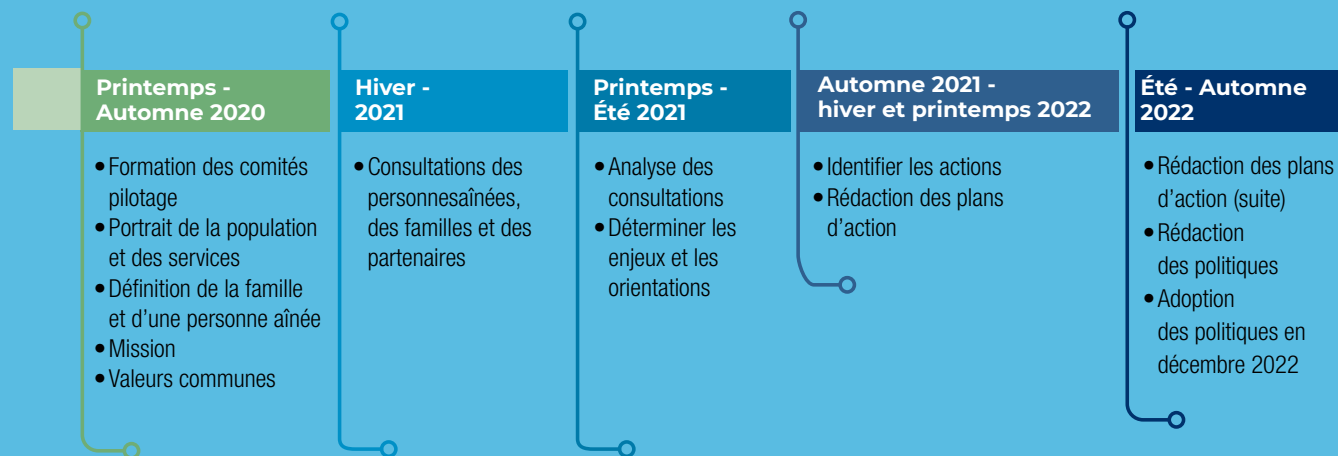
Une démarche collective a donc été entreprise avec les municipalités de Grande-Vallée, Petite-Vallée, Cloridorme et Murdochville.

Ces politiques familles-personnes aînées pour la municipalité du Canton de Cloridorme sont le fruit du travail concerté du comité pilotage réunissant plusieurs partenaires qui ont travaillé ensemble à l'amélioration de la qualité de vie de la population.

Les démarches de ces politiques sont venues mettre à jour les enjeux vécus par les familles, les jeunes et les personnes aînées de la municipalité du Canton de Cloridorme.



La ligne du temps



Les étapes de réalisation



Les 9 champs d'action de la politique

Ce sont ces neuf champs d'action proposés dans le guide d'accompagnement MADA, qui ont orienté la municipalité dans chacune des étapes de réalisation de la démarche en favorisant l'émergence d'environnements favorables qui incitent à l'inclusion sociale de tous.

La Politique MADA souhaite permettre à tous les citoyens et citoyennes de vieillir en restant actifs, non seulement par la promotion et l'adoption d'un mode de vie actif, mais aussi en favorisant l'émergence d'environnements favorables qui incitent à l'inclusion sociale de tous.

La politique permettra à la municipalité de développer une approche collective du « penser et agir familles-aînés ».

Le plan d'action permettra de contribuer directement à l'amélioration de la qualité de vie et du bien-être des familles et des personnes âgées, en mettant en place des environnements physiques et sociaux de qualité, des services accessibles, ainsi que des mesures, des politiques ou des règlements dans tous nos champs de compétence.



Application du vieillissement actif dans les municipalités amies des aînés



Source : Guide d'accompagnement pour la réalisation de la démarche Municipalité amie des aînés- 2^e édition
© Ministère de la Santé et des Services sociaux, 2020.

Le comité pilotage de la municipalité du canton de Cloridorme

Nancy Cloutier	Élue responsable des dossiers familles et personnes âgées
Marcel Minville	Maire de Cloridorme
Michèle Fournier	Mairesse de Cloridorme
Émilie Leblanc-Laberge	Milieu de vie des familles
Mélanie Clavet	Télévision communautaire de l'Estran
Anne Minville	Association des personnes handicapées de l'Estran
Sonia Dufresne	Travailleuse de milieu
Louis-Jérôme Cloutier	Centre d'action bénévole La Grande Corvée
Benoît Côté	Halte-Parents de la Vallée
Karine Fournier	Maison des jeunes de l'Estran et milieu de vie des familles
Caroline Fournier	Milieu de vie des familles
Yvonne Bernatchez	Club des 50 ans et plus et milieu de vie des personnes âgées
Léonie Gauthier	Milieu de vie des personnes âgées

Le rôle du comité pilotage

- Réaliser l'ensemble des activités relatives à la démarche
- Identifier les enjeux et déterminer les priorités d'action de la politique
- Faciliter la circulation de l'information au sein du réseau de chacun des membres du comité et dans la communauté
- Recommander l'adoption de la politique et de son plan d'action au conseil municipal
- S'assurer qu'un mécanisme de suivi de la politique est mis en place

Le comité pilotage en bref

- Nombre de membres : **12**
- Nombre de mois de travail : **24**
- Nombre de rencontres : **33**
- Nombre de partenaires impliqués : **50**

Les définitions

La définition de la famille

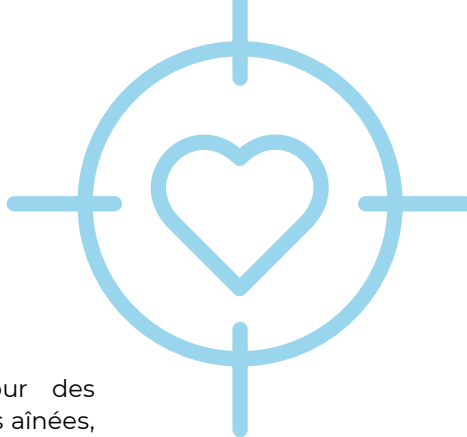
La famille se définit comme une cellule de base de la société qui peut se composer de personnes de tous âges, unies par des liens intergénérationnels et/ou qui partagent des valeurs ou des projets de vie commune. Elle stimule et supporte le développement ainsi que l'évolution et l'épanouissement des individus et des communautés.

La définition des personnes âgées

Les aînés se définissent comme un groupe de personnes en pleine expansion, étalé sur plusieurs générations et qui regroupe une grande diversité de profil. Grâce à leur grande expérience de vie, ils sont des acteurs essentiels dans la transmission des valeurs et des connaissances. Ils participent activement au soutien et au développement de la communauté.



La mission



Rallier tous les acteurs du milieu autour des préoccupations des familles et des personnes âgées, afin qu'ils aient un meilleur accès aux services offerts sur l'ensemble de son territoire.

Les principes

Concrète et utile

La politique est au service des besoins les plus fondamentaux et concrets vécus par les familles et les personnes âgées. Son plan d'action se réalise dans des délais raisonnables.

Cohérente

Elle est complémentaire aux autres politiques et priorités de la MRC, des municipalités et des partenaires impliqués. Elle est intégrée à nos modes de fonctionnement et à celle des municipalités et de ses équipes de travail.

Qui va à l'essentiel

Une politique qui va à l'essentiel et qui permettra de réellement atteindre les objectifs.

Accessible

Elle est à la portée de toutes et tous dans son contenu, son format et elle est agréable à lire et facile à comprendre.

Les valeurs

Inclusion

Viser la transformation des milieux d'études, de travail et de vie pour les adapter à la diversité des personnes. En ce sens, l'inclusion rejoint la conception universelle.

Égalité

Absence de toute discrimination entre les êtres humains, sur le plan de leurs droits.

Accessibilité

S'inscrit dans les préoccupations de la Municipalité à répondre aux enjeux vécus par des personnes de tout âge vivant en situation de handicap ou ayant des besoins particuliers.

Respect

Sentiment de considération envers quelqu'un, et qui porte à le traiter avec des égards particuliers



Le bilan de la dernière politique

Le bilan des objectifs et des actions de la dernière Politique familiale et Municipalités amies des aînés a été réalisé. Cet exercice a permis de tirer des apprentissages et faire ressortir plusieurs constats.



Faits saillants du bilan pour Cloridorme

Les deux actions « coup de cœur » de la Municipalité

- Le jardin communautaire situé sur l'ancien terrain de balle représente une belle réussite d'action de mobilisation. La Municipalité a comme projet futur, la construction de tables jardinières pour permettre aux aînés de participer à cette activité;
- La fête annuelle de Noël. Depuis 2018, cette fête est devenue l'incontournable des rassemblements multigénérationnels. Elle permet également la collaboration de tous les partenaires du milieu.

Points forts

- Les objectifs sont clairs et concrets
- Le nombre d'actions tient compte des ressources du milieu
- Malgré l'absence de suivi, la municipalité a su répondre à des demandes spontanées (qui ne faisaient pas partie du plan d'action) qui ont été très appréciées par les citoyens

Points à améliorer

- Peu d'actions ont pu être réalisées pendant la période prévue. Le suivi des actions n'a pas pu se réaliser
- L'échéancier n'est pas dans le plan d'action
- Les actions s'adressent en majorité aux familles
- Le comité de suivi n'est pas mentionné dans la politique

Recommandations pour la prochaine politique familiale

Recommandation 1

Former un Comité de suivi qui aura la responsabilité d'évaluer et de planifier les actions chaque année.

Recommandation 2

Intégrer une colonne pour l'échéancier et une colonne pour le groupe ciblé (familles et/ou aînés)

La municipalité du canton de Cloridorme

Se déroulant sur plus de 16 kilomètres de littoral montagneux, le territoire de Cloridorme inclut les secteurs de Pointe-à-la-Frégate, Petite-Anse, Cloridorme-Ouest et Saint-Yvon. Bien qu'elle demeure encore axée sur l'industrie de la pêche, la municipalité de Cloridorme regorge d'idées pour diversifier son économie. En plus d'un riche patrimoine naturel, Cloridorme peut s'enorgueillir de posséder des milieux humides, de la forêt et 52 lacs où foisonnent une multitude d'espèces animales et végétales. Les nombreux artisans du village font également de Cloridorme un milieu de vie où un immense potentiel attend d'être exploité.



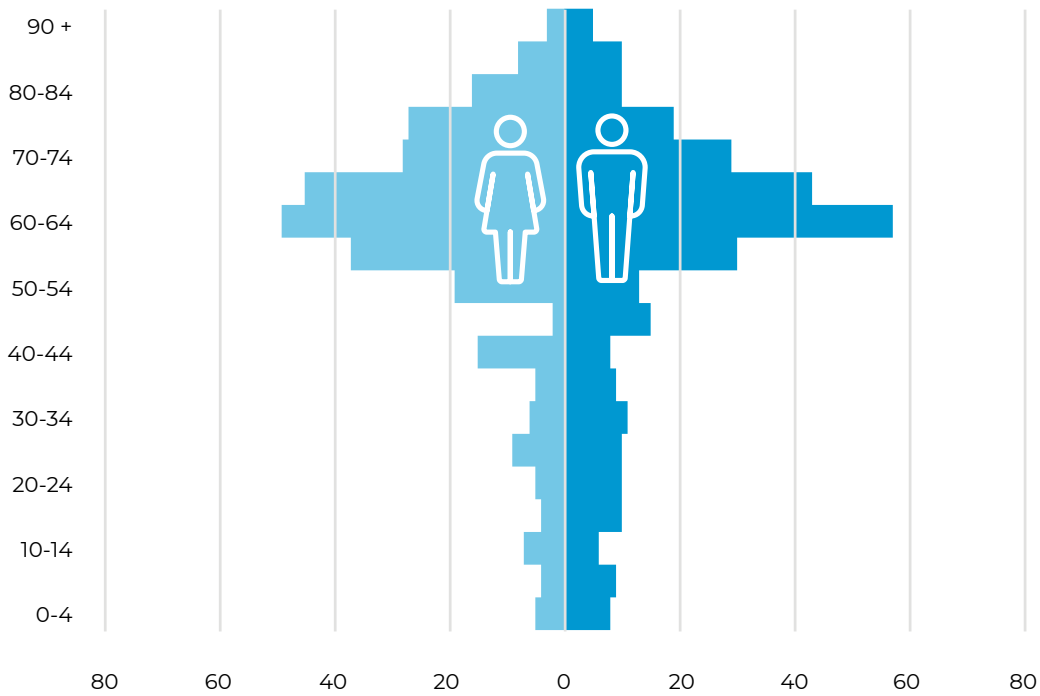
Profil de la population en 2021



Une population de **616** personnes
210 familles
39,5% de la population a **65** ans et plus
L'âge médian est de **61,6** ans



Pyramide des âges



Données comparatives des personnes de 65 ans et plus sur le territoire de la MRC de La Côte-de-Gaspé

	Grande-Vallée	Petite-Vallée	Cloridorme	Murdochville	Gaspé	MRC
65 ans et plus (NB)	358	68	243	191	3 860	4 720
Âge médian (année)	59,2	62,8	61,6	50,4	50,4	52,0
65 ans et plus (%)	35,5	40,5	39,5	30,8	25,3	26,7

La Gaspésie-Îles-de-la-Madeleine est la région du Québec la plus touchée par le vieillissement de la population. Elle possède la plus importante part de personnes âgées de 65 ans et plus et la plus faible proportion de jeunes de moins de 20 ans de toutes les régions. La proportion de la population âgée de 65 ans et plus est de 26,7 % dans la MRC en 2021, alors qu'elle est de 20,3 % au Québec. La proportion des jeunes de moins de 20 ans est de 17 % dans la MRC, alors qu'elle est de 20,6 % dans la province.





Photo : Yvonne Bernatchez



Photo : Yvonne Bernatchez



Crédit photo : DáMédia, courtoisie MRC de La Côte-de-Gaspé

Conditions socioéconomiques de la population en 2020-2021

Profil socioéconomique de la population de Cloridorme en 2021 comparativement à la MRC de La Côte-de-Gaspé et la Gaspésie-Îles-de-la-Madeleine

	Cloridorme	MRC	Gaspésie – Les Îles
Taux de chômage (%)	5,9	9,2	11,4
Taux d'emploi (%)	43,8	51,8	47,8
Taux d'assistance sociale (%)	5,8	5,3	6,2

Revenu des familles économiques en 2020 (\$) pour Cloridorme, la MRC de La Côte-de-Gaspé, la Gaspésie-Îles-de-la-Madeleine et le Québec

	Cloridorme	MRC	Gaspésie – Les Îles	Québec
Revenu après impôt médian des familles économiques comptant un couple seulement en 2020 (\$)	58 000 \$	68 500 \$	65 000 \$	72 500 \$
Revenu après impôt médian des familles économiques comptant un couple avec enfants en 2020 (\$)	86 000 \$	108 000 \$	105 000 \$	110 000 \$
Revenu après impôt médian des familles économiques monoparentales en 2020 (\$)	66 000 \$	61 200 \$	74 000 \$	84 000 \$

Pour la municipalité du Canton de Cloridorme, les personnes à faible revenu représentent 22 % de la population. La situation de faible revenu a diminué pour chaque tranche d'âge entre 2015 et 2020, sauf pour les personnes âgées de 65 ans et plus. Pour les personnes de 65 ans et plus, le pourcentage de faible revenu est passé de 31,6 % en 2015 à 38,0 % en 2020.

Situation de faible revenu (%) fondé sur la MFR-Apl¹. Données intégrales (100 %)

Années comparatives	Cloridorme 2015	Cloridorme 2020
0 à 17 ans	9,8	9,1
0 à 5 ans	3,0	2,5
18 à 64 ans	59,4	52,1
65 ans et plus	31,6	38,0

1. Mesure de faible revenu après impôt (MFR-Apl) - La Mesure de faible revenu après impôt désigne un pourcentage fixe (50 %) de la médiane du revenu après impôt rajusté des ménages privés. Le revenu après impôt du ménage est rajusté par une échelle d'équivalence pour tenir compte des économies d'échelle.

Situation du logement à Cloridorme en 2021

Taux de propriétaire	87,3 %
Taux de locataire	12,7 %
Taux de logements privés occupés nécessitant des réparations majeures	4,8 %
Taux de ménage qui consacre 30 % ou plus du revenu pour frais de logement	0 %
Valeur moyenne des logements	111 000 \$

Nombre de nouveaux arrivants dans la municipalité du Canton de Cloridorme

	2018	2019	2020	2021	TOTAL
Nouveaux arrivants (Nb)	6	1	14	4	26

Portrait des services

Services en habitation

- OMH-HLM (6 unités)
- Services d'hébergement dans la ville de Grande-Vallée (à 23 km)
- Services d'hébergement dans la ville de Gaspé (à 71 km)

Services de transport

- Transport adapté et collectif intégré des marées (TACIM) en partenariat avec la Régie intermunicipale de transport Gaspésie-Îles-de-la-Madeleine (RÉGÎM)

Services de sécurité (pompiers-police)

- Services sécurité incendie
- Association des pompiers volontaires

Services de santé

- CLSC 24/7 (situé à Grande-Vallée à 23 km)
- Hôpital le plus près est à Gaspé (à 94 km)

Services de loisirs, sports et culture

- Parc des Références
- Parc de l'école primaire Notre-Dame
- Terrain de balle
- Plage municipale
- Patinoire extérieure
- Chalet des sports – Coffre à jouer
- Jardin communautaire de Cloridorme
- Sentier de la Commune
- Chalet du lac du Clin
- Les As de la motoneige et de VTT
- Halte du Grand Étang
- Halte municipale La Torpille, secteur St-Yvon
- Halte touristique Dan Gaudreau, secteur Pointe-à-la-Frégate
- Site de la Pénélope
- Une quinzaine de lacs pour la pêche à la truite
- Quai de plaisance pour la pêche sportive
- Bibliothèque municipale





Photo : École Notre-Dame de Cloridorme



Photo : École Notre-Dame de Cloridorme



Crédit photo : DâMédia, courtoisie MRC de La Côte-de-Gaspé

Centres éducatifs à l'enfance

- Quatre services de garde en milieu familial sont accessibles dans la municipalité voisine de Grande-Vallée (à 7,4 km)
- Ouverture prochaine d'un CPE à 25 places dans la municipalité voisine de Grande-Vallée (à 23 km)

Services de proximité

- Épicerie-Boucherie
- Bureau de poste
- Le jardin communautaire de Cloridorme
- Église
- École primaire
- Caisse populaire Desjardins
- Station-service

Développement communautaire

- Le Club des 50 ans et plus de Cloridorme
- Club des fermières
- Chevaliers de Colomb de Cloridorme
- Association chasse et pêche de Cloridorme

- Corporation de développement économique de Cloridorme
- Comité des loisirs de Cloridorme
- Centre d'action bénévole La Grande Corvée (Grande-Vallée)
- Multi Services, Corporation d'aide à domicile (Grande-Vallée)
- Maison des jeunes l'Oasis jeunesse de Grande-Vallée (Grande-Vallée)
- Halte-Parent de la Vallée (Grande-Vallée)

Communication et information

- Journal Le Canton de Cloridorme

Services commerciaux

- Cantine du Pêcheur
- Restaurant – Hôtel Motel l'Étoile du Nord
- Usine de Cloridorme
- Entreprise Wilbrod Bélanger et Fils inc.
- Administration portuaire de Cloridorme





Photo -: Josette Dupuis

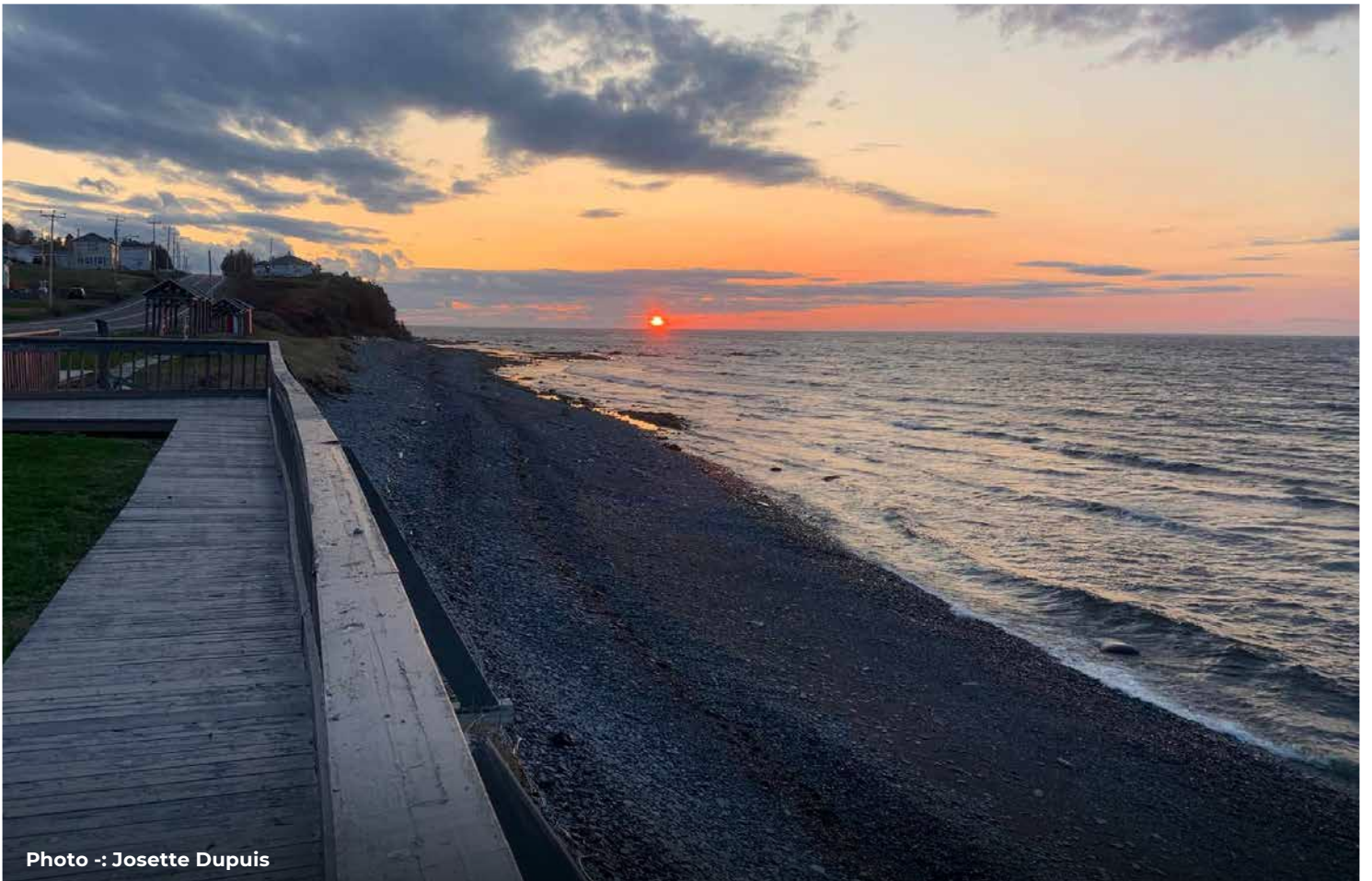


Photo -: Josette Dupuis

Le plan d'action

2022- 2027



Le diagnostic social a permis de dégager des besoins ciblés de la municipalité ainsi que de grands défis collectifs. Pour travailler à l'amélioration de la qualité de vie des aînés, des familles et des jeunes, la Municipalité a ciblé plusieurs orientations pour les 5 prochaines années qui vont permettre de travailler ensemble sur des objectifs réalistes et concrets.

Lors des consultations citoyennes, 39 personnes ont répondu aux questions. Les informations ont été récoltées par des sondages électroniques et des sondages papier.

De plus, plus d'une cinquantaine d'intervenants du milieu ont participé à des rencontres de consultations et ont rempli des sondages ciblés.

Douze objectifs ont été fixés à partir des grands enjeux de l'analyse, afin de répondre aux besoins que les citoyens et citoyennes de Cloridorme ont exprimés.

23 personnes aînées

10 familles

6 jeunes (12-17 ans)



Sécurité

Police et incendies, sécurité civile, maltraitance

Constats

- La majorité des citoyens et citoyennes consultés se sentent en sécurité dans la municipalité.
- Il y a un manque de pompiers volontaires sur le territoire de l'Estran.
- Il manque d'endroits adaptés pour les déplacements actifs (la marche et le vélo). Il y a des excès de vitesse sur plusieurs tronçons de la route 132 et c'est non sécuritaire pour la marche et le vélo.
- Il manque de signalisation pour piétons et il n'y a pas de trottoirs près des services.

Pour cette thématique, le conseil municipal a priorisé un objectif ainsi que quatre actions à réaliser.

Objectif	Actions
Augmenter la sécurité des citoyens et des citoyennes	<p>Assurer un suivi auprès de la MRC, afin que tout soit mis en place pour les aspirants pompiers dans le but d'offrir de l'aide pour la réussite de la formation « Pompier 1 » et la réussite des examens</p> <hr/> <p>Améliorer la signalisation sur les routes secondaires pour ralentir la vitesse</p> <hr/> <p>Refaire une demande au MTQ, afin de faire diminuer la vitesse dans les zones qui sont à 90 km/h et permettre un dépassement après la halte routière à St-Yvon</p> <hr/> <p>Ajouter une installation sur la rue du Quai afin de ralentir la circulation des véhicules (bien choisir l'endroit)</p>



Espaces extérieurs et bâtiments

Aménagement du territoire/urbanisme, conception des espaces, bâtiments publics

Constats

- La municipalité de Cloridorme possède plusieurs lieux de plaisances et des infrastructures de loisirs multiples. Les consultations citoyennes ont permis de constater que certaines infrastructures de loisirs sont inexistantes ou peu adaptées aux besoins des personnes âgées et des familles. Entre 40 et 60 % des familles trouvent les bâtiments et infrastructures accessibles, mais peu (entre 10 et 40 %) les trouvent adaptés.
- Certains bâtiments publics de la municipalité ne sont pas adaptés aux personnes à mobilité réduite, principalement les haltes routières et les boutiques.

Pour cette thématique, le conseil municipal a priorisé deux objectifs ainsi que neuf actions à réaliser.

Objectifs	Actions
Permettre l'accessibilité universelle aux bâtiments publics ainsi qu'aux infrastructures de loisirs	Aménager la Halte routière de St-Yvon pour la rendre accessible et adaptée pour tous
	Installer une toilette accessible pour tous dans le petit parc de référence (face à l'hôtel de ville)
	Soutenir le Centre colombien dans l'aménagement intérieur et extérieur du bâtiment pour le rendre accessible à tous
Revoir l'adaptation de certains bâtiments publics et infrastructures de loisirs	Vérifier l'aménagement du chemin de la promenade le long de la rivière Cloridorme, pour qu'il soit accessible et adapté pour tous
	Aménager la plage près de la cantine (faire le nettoyage, faire un endroit accessible près de l'enrochement, installer des chaises et mettre un filet de volley-ball)
	Aménager le terrain au Chalet des sports afin d'y pratiquer des sports d'équipe (espace pour les adolescents)
	Analyser la possibilité d'aménager un terrain de jeux pour les jeunes enfants, au Chalet des sports (module de jeux)
	Installation de tables potagères au jardin communautaire pour les personnes ayant de la difficulté à travailler au sol
	Ajouter une poubelle sur la promenade le long de la rivière Cloridorme (ajuster si besoin)



Habitation et milieu de vie

Diversité et types d'habitations, adaptation/entretien du domicile, services de proximité

Constats Habitation

- Selon le dernier recensement de 2021, le nombre de ménages à Cloridorme est de 315. La municipalité de Cloridorme est constituée majoritairement de maisons unifamiliales et 91,2 % des résidents ayant répondu au sondage sont propriétaires. On y retrouve six unités de logement de type HLM. Cependant, on ne retrouve aucune résidence pour aînés. La Municipalité confirme qu'il n'y a presque plus de maisons disponibles pour la vente et qu'il existe une pénurie de logements et d'habitation.
- Selon l'étude de la MRC, Cloridorme devrait faire construire trois nouveaux logements et adapter 23 logements existants d'ici 2026 afin de répondre aux besoins.



Constats Milieux de vie

- Plusieurs services de proximité ne sont pas accessibles (garderie, camp de jour, garderie scolaire).
- Selon les consultations citoyennes, 70 % des familles consultées n'ont pas accès à un service de garde scolaire, 70 % des familles consultées n'ont pas accès à un service de garde en milieu familial et 80 % des familles sondées n'ont pas accès à un service de camp de jour.

Pour cette thématique, le conseil municipal a priorisé deux objectifs ainsi que quatre actions à réaliser.

Objectifs	Actions
Faciliter l'accès à la propriété pour les familles et les aînés	Demander le soutien de la MRC pour la rédaction des projets d'habitation présentement en développement
Augmenter les services de proximité pour les familles et les aînés	Déposer une demande au Centre de services scolaire des Chic-Chocs afin (CSSCC) d'avoir un service de garde (besoins : matin, midi et soir)
	Collaborer à la mise en place du CPE dans l'Estran
	Collaborer à la consolidation et la pérennisation des camps de jour en Estran



Transport et mobilité

Transports individuels et collectifs, transports partagés, transport actif

Constat

- Selon les consultations citoyennes, il manque de transport pour les services médicaux à l'extérieur de la région.

Pour cette thématique, le conseil municipal a priorisé un objectif ainsi que deux actions à réaliser.

Objectif	Actions
Améliorer l'offre de transport pour répondre aux besoins des familles et les personnes âgées de l'Estran	Faciliter la mise sur pied d'un comité de citoyens et citoyennes pour développer une action avec le programme <i>Voisins solidaires</i> (Espace Muni) pour offrir du covoiturage et du transport à l'extérieur de la municipalité
	Évaluer le besoin en transport de l'Estran-Gaspé





Participation sociale

Bénévolat, engagement citoyen, engagement et mentorat

Constats

- Les consultations citoyennes démontrent qu'il y a peu de relève en bénévolat et que l'âge avancé des bénévoles rend leur implication de plus en plus difficile.
- Il manque de bénévoles et que ce sont toujours les mêmes personnes qui s'impliquent.
- Les consultations citoyennes indiquent également que les jeunes s'engagent de façon occasionnelle et que les parents ont moins de temps à accorder au bénévolat.

Pour cette thématique, le conseil municipal a priorisé un objectif ainsi que deux actions à réaliser.

Objectif	Actions
Rehausser le nombre de bénévoles dans les organismes communautaires et les clubs sociaux	Collaborer avec le CAB et les autres organismes afin de rehausser le nombre de bénévoles dans l'Estran <hr/> Valoriser annuellement les bénévoles des associations et de la municipalité dans le journal Le Phare, Le Canton et la TV communautaire





Loisirs

Vie récréative/sportive, vie culturelle/spirituelle, vie éducative, activités de socialisation

Constats

- Selon les consultations citoyennes, 73 % des personnes âgées croient qu'il n'y a pas assez d'activités qui permettent aux générations jeunes et âgées de se côtoyer.
- Les partenaires du comité pilotage affirment qu'il y a peu d'activité pour les adolescents et les jeunes adultes.

Pour cette thématique, le conseil municipal a priorisé un objectif ainsi que trois actions à réaliser.

Objectif	Actions
Intéresser la population en générale à participer aux activités proposées	Faire de la promotion, après la COVID, pour inviter la population aux activités offertes par la municipalité et par les associations
	Faire l'achat d'équipement pour les jeunes (but de soccer, par exemple)
	Faire la valorisation des jeux que la municipalité possède pour les personnes plus âgées



Respect et inclusion sociale

Âgisme/discrimination, inégalités socioéconomiques, relations intergénérationnelles

Constats

- De façon générale les citoyens et citoyennes consultés se sentent acceptés et respectés, l'esprit de communauté et l'entraide sont bien présents.
- Cependant, selon les consultations citoyennes, certaines personnes ont déjà été victimes ou témoins de maltraitance ou d'intimidation (30 % des familles, 9 % des personnes âgées et 33 % des jeunes).
- La Municipalité affirme qu'actuellement, il n'y a pas d'activité organisée pour l'intégration des nouveaux arrivants. Il serait intéressant de travailler l'accueil de nouveaux arrivants et de citoyens et citoyennes provenant d'autres cultures.

Pour cette thématique, le conseil municipal a priorisé un objectif ainsi que trois actions à réaliser.

Objectif	Actions
Sensibiliser la population au respect des différences et à l'intégration de tous les citoyens et citoyennes	Mettre en place un comité d'accueil des personnes immigrantes dans le secteur de l'Estran et Murdochville Rédiger un guide des nouveaux arrivants * Pochette d'accueil / Trousses d'informations Remettre en place la Fête des Voisins (fin de semaine début juin)



Communication et information

Pertinence et lisibilité, diffusion, accessibilité

Constats

- La municipalité de Cloridorme bénéficie de plusieurs médias pour informer la population. Il y a le journal du Canton qui est distribué trois à quatre fois par année. Il y a le journal Le Phare qui distribue un format papier et un format électronique à tous les citoyens et citoyennes de l'Estran une fois par mois. La Télévision communautaire de l'Estran (TVCE) diffuse dans tout l'Estran aux abonnés de Cogeco.
- La municipalité possède un site Internet et une page Facebook. Cependant, il est plus difficile de faire des mises à jour régulières sur le site web.
- Malgré les médias disponibles, 51 % des personnes âgées qui ont répondu aux consultations citoyennes affirment manquer d'informations sur les services offerts en habitation ou ne savent pas où trouver l'information (OMH, RPA, programme RénoRégion, références, etc.).

Pour cette thématique, le conseil municipal a priorisé un objectif ainsi que trois actions à réaliser.

Objectif	Actions
Faciliter l'accès aux informations pour les aînés et les familles	<p>Planifier la mise à jour régulière du site Internet de la municipalité</p> <hr/> <p>Ajouter un onglet aîné et un onglet famille, sur le site de la municipalité pour inclure une variété d'informations spécifiques qui les concernent sur différents programmes et ressources disponibles</p> <hr/> <p>Offrir une version web du journal du Canton sur leur site</p>



Santé et services sociaux

Soutien communautaire, saines habitudes de vie, proches aidants, soutien à domicile

Constats

- Selon les consultations citoyennes, la majorité de la population de Cloridorme est très satisfaite des services de santé et des services sociaux dans l'Estran.
- Selon l'organisme Multi Services, Corporation d'aide à domicile, le recrutement et la rétention du personnel sont difficiles. En effet, selon de nombreux intervenants du secteur, les personnes âgées propriétaires à faible revenu manquent de ressources humaines pour le maintien à domicile et les menus travaux. De plus, selon l'organisme, les personnes âgées à faible revenu sont inquiètes de l'accessibilité des services et des coûts, lorsque les besoins augmentent.
- L'accès aux spécialistes est plus difficile dans l'Estran (dentiste, optométriste, physiothérapeute, travailleur social, notaire, aide juridique, aide au chômage).

Pour cette thématique, le conseil municipal a priorisé deux objectifs ainsi que deux actions à réaliser.

Objectifs	Actions
Faciliter l'accès à des spécialistes en santé vers l'extérieur de la municipalité	Faciliter la mise sur pied d'un comité de citoyens et citoyennes pour développer une action avec le programme <i>Voisins solidaires</i> (Espace Muni) afin d'offrir un covoiturage à l'extérieur de la municipalité
Soutenir le recrutement de ressources pour les travaux à domicile	Faciliter la mise sur pied d'un comité de citoyens et citoyennes pour développer une action avec le programme <i>Voisins solidaires</i> (Espace Muni) afin d'offrir une aide aux aînés pour les menus travaux.

Mise en œuvre et mécanisme de suivi

La Politique et son plan d'action seront mis en œuvre par la Municipalité du Canton de Cloridorme et ses partenaires de janvier 2023 à décembre 2027.

Un comité sera mis sur pied afin d'en assurer le suivi. Certains partenaires du comité pilotage qui seront intéressés pourront faire partie du comité de suivi. Ce comité pourra assurer un suivi régulier et rigoureux auprès du conseil municipal, effectuer l'évaluation annuelle du plan d'action et assurer sa diffusion auprès des partenaires.

La démarche en développement social de la MRC de La Côte-de-Gaspé et ses partenaires seront des alliés pour la réalisation de plusieurs actions du plan d'action. En effet, afin de faciliter la concertation entre les partenaires, la réalisation de certaines actions et la recherche de financement, quelques actions du plan d'action de la Politique familles et Municipalités amies des aînés seront intégrées au plan de communauté de la démarche intégrée en développement social.



Conclusion et remerciements

Après plus de 2 ans de travail, la Municipalité du Canton de Cloridorme est fière du travail accompli par tous les partenaires pour la mise à jour de la Politique familles et Municipalités amies des aînés. Cette politique comporte 6 champs d'intervention, 12 objectifs et 32 actions fixés à partir des grands enjeux nommés, afin de répondre aux besoins qui ont été exprimés. Ce document s'adaptera aux besoins pour les cinq prochaines années.

Nous souhaitons remercier l'ensemble des partenaires qui ont contribué à la réalisation de ce document rassembleur et plus spécifiquement

- Tous les membres du comité pilotage
- Sophie Bourdages d'Espace Muni pour ses bons conseils et son accompagnement
- Marcel Minville et Nancy Cloutier, élus responsables qui portent avec fierté les enjeux familles et personnes aînées.

Références

Appui Proches aidants. Rapport annuel 2022.

Direction de santé publique Gaspésie-Îles-de-la-Madeleine. La santé et le bien-être de la population de La Côte-de-Gaspé. Édition 2018.

Espace MUNI. Guide d'accompagnement pour la réalisation de la démarche Municipalité amie des aînés, 2^e édition. 2020.

Informations transmises par la Municipalité du Canton de Cloridorme

Institut de la statistique du Québec 2021. <https://statistique.quebec.ca/docs-ken/vitrine/vieillesse/index.html?theme=travail&tab=7>

Institut de la statistique du Québec. 2021. « Mise à jour 2021 des perspectives démographiques du Québec et des régions, 2020-2066 », Bulletin sociodémographique, [En ligne], vol. 25, no 5, juin, L'Institut, p. 1-20.

Institut de la statistique du Québec. Participation des travailleurs âgés au marché du travail et intentions à l'égard de l'âge de la retraite - Faits saillants. Septembre 2022.

Institut de la statistique du Québec. Principaux indicateurs économiques, démographiques, culturels et environnementaux pour la région de la Gaspésie-Îles-de-la-Madeleine et ses MRC.

MRC de La Côte-de-Gaspé. <https://www.cotedegaspe.ca/>

MRC de La Côte-de-Gaspé. Atlas routier Ville de Gaspé. Service de la géomatique. Septembre 2014.

MRC de la Côte-de-Gaspé-Ministère de la sécurité publique du Québec. Diagnostic de sécurité et plan d'action en prévention de la criminalité. Extrait – octobre 2018. Olivier Deruelle, Agent de développement social – Chargé de projet en prévention de la criminalité.

MSSS, fichiers des naissances. Informations transmises par Sandrine Leblanc-Florent. DSP Gaspésie-Îles-de-la-Madeleine. 2022.

MSSS, fichiers des décès. Informations transmises par Sandrine Leblanc-Florent. DSP Gaspésie-Îles-de-la-Madeleine. 2022.

Raymond Chabot Grant Thornton. 2022. Portrait de la situation de l'habitation dans le MRC de La Côte-de-Gaspé.

Société canadienne d'hypothèque et de logement.
<https://www03.cmhc-schl.gc.ca/hmip-pimh/fr/TableMapChart/CoreHousingNeedMethodology>

Statistique Canada, Recensement de la population de 2016.

Statistiques Canada. Recensement de la population de 2021.

Statistique Canada. Recensement de la population de 2021. Adapté par l'Institut de la statistique du Québec.

Statistique Canada. Recensement de la population de 2021. Adapté par l'Institut de la statistique du Québec. Analysé par Mme Sandrine Leblanc Florent, Direction de la santé publique de la Gaspésie.

Statistique Canada. Recensement de la population de 2021. Faits saillants Gaspésie-Îles-de-la-Madeleine.